

Eksperta atzinums

Aizsargājamo sugu, mežu un krūmāju biotopu un aizsargājamo augu sugu izvērtējums.

Apsekotā teritorija: Garkalnes novads, Garkalne, Baraviku iela 6 (īpašums ar kadastra Nr.80600040747).

Teritorijas statuss: Izvērtējamais zemes gabals atrodas *Natura 2000* teritorijā dabas liegumā "Garkalnes meži", neitrālajā zonā; to no trim pusēm ietver dabas lieguma zona, ceturtā zemes gabala mala robežojas ar apbūvi ārpus lieguma teritorijas. Neitrālā zona izveidota, lai nodrošinātu tajā iekļauto teritoriju ilgtspējīgu saimniecisko izmantošanu un attīstību. Dabas lieguma aizsardzību un izmantošanu regulē 2011.gada 6.decembra Ministru kabineta noteikumi Nr.930 "Dabas lieguma "Garkalnes meži" individuālie aizsardzības un izmantošanas noteikumi".

Saskaņā ar dabas datu pārvaldības sistēmas OZOLS informāciju, apsekotajā teritorijā nav iepriekš atzīmētas aizsargājamas sugas vai biotopi.

Garkalnes novada teritorijas plānojumā īpašums (kadastra nr. 80600040747) atrodas zonā "Savrupmāju apbūves teritorijas" (DzS), kurās galvenais izmantošanas veids ir savrupmāju un dvīņu māju apbūve ar maksimālo apbūves blīvumu 30% un minimālo brīvo zaļo teritoriju 60%.

Apsekošanas datums: 2017.gada 10.oktobris.

Laika apstākļi: mākoņains, gaisa t° 6°...+10° C.

Laiks: no plkst. 16.00 līdz 17.00.

Izpētes metodes: Vienlaidus apsekošana, fotofiksācija. Biotopu izvērtēšana balstīta uz A.Auniņš (red.) "Eiropas Savienības aizsargājami biotopi Latvijā. Noteikšanas rokasgrāmata", LDF, 2013. (2.precizētais izdevums), ar Vides ministra 2010.gada 15.marta rīkojumu Nr.93 apstiprinātā noteikšanas metodika „Eiropas Savienības (turpmāk tekstā – ES) aizsargājami biotopi Latvijā” un Ministru kabineta 2017.gada 20.jūnija noteikumiem Nr.350 „Noteikumi par īpaši aizsargājamo biotopu veidu sarakstu”. Papildus informācijas iegūšanai izmantota informācija no Garkalnes novada teritorijas plānojuma 2013.-2024.gadam (pieejams internetā) un elektroniskās dabas datu sistēmas OZOLS, kā arī īpašnieka iesniegtā R.Lebusa eksperta slēdziena par minētās teritorijas putniem un to dzīvotnēm RL/122/10.07.2017.

Ziņojumi par biotopu stāvokli pieejami

<http://bd.eionet.europa.eu/article17/reports2012/habitat/report/?period=3&group=Dunes+habitats&country=LV®ion=>

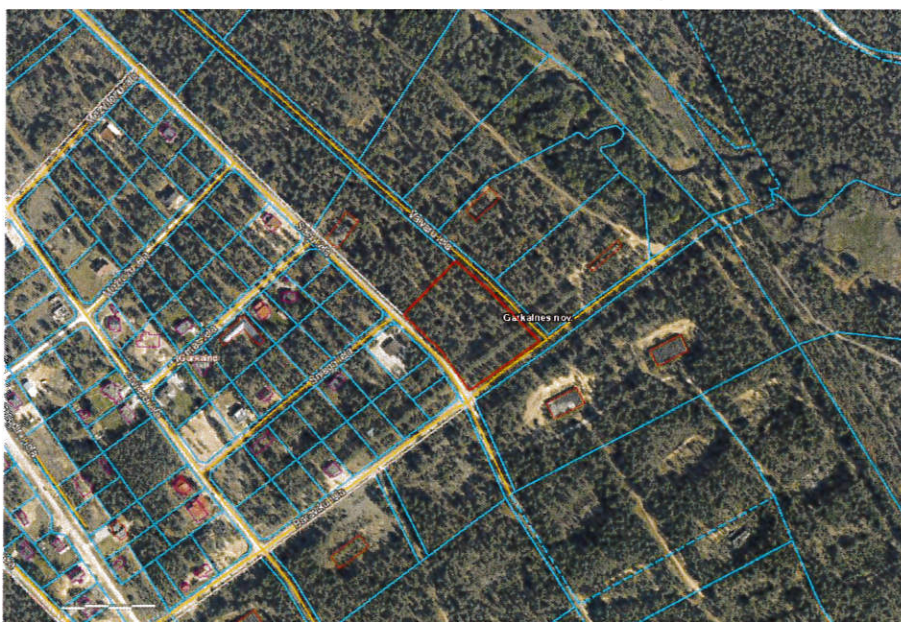
Atzinuma sniegšanas mērķis: Apsekošana veikta Dabas aizsardzības pārvaldes administrēta projekta "Priekšnosacījumu izveide labākai bioloģiskās daudzveidības saglabāšanai un ekosistēmu aizsardzībai Latvijā" (<http://skaitamdabu.gov.lv/public/>) jeb "Dabas skaitīšana" ietvaros, izvērtējot minētajā zemesgabalā mežu biotopus un sugas, identificējot aizsargājamus biotopus un sugas.

Atzinums sagatavots pēc zemes īpašnieka lūguma saistībā ar plānotu apbūvi īpašumā. Iepriekš minētie dabas lieguma individuālie noteikumi 34.punktā nosaka, ka zemesgabalu sadalīšana un jauna būvniecība neitrālajā zonā pieļaujama atbilstoši detālplānojumam un stratēģiskajam ietekmes uz vidi novērtējumam, ja saņemts pozitīvs Vides pārraudzības valsts biroja atzinums par ietekmi uz Eiropas nozīmes aizsargājamo dabas teritoriju (*Natura 2000*).

Vispārīgs pētāmās teritorijas raksturojums.

Dabas liegums "Garkalnes meži" atrodas Piejūras zemienes Rīgavas līdzenumā. Rīgavas līdzenumam raksturīgas plašas, priežu mežiem apaugušas senu kāpu un smiltāju joslas, vietām Piejūras zemienē ir izteiksmīgs kāpu reljefs ar dažāda relatīvā augstuma kāpām, kas mijas ar vēja pārpūtes līdzenumiem un ieplakām, vietām sastopami plaši smiltāji un pārmitri lapu koki mežu upju krastos. Apsekotā teritorija (1.attēls) atrodas Garkalnes ciema dienvidaustrumu daļā, kur starp Vidzemes šoseju un Krievupi bijušajā padomju armijas izmantotajā teritorijā veidojas privātmāju apbūve. Zemesgabala dienvidrietumu robežu veido Sēņu iela, kas ir arī dabas lieguma robeža.

Izvērtējamā teritorijā un tās apkaimē bijušas padomju armijas munīcijas noliktavas, par ko šodien liecina saglabājušās pussabrukušu būvju paliekas, ceļu vietas un pārviedots reljefs ar vaļņiem un bedrēm. Militārā teritorija senāk bijusi daudz atklātāka, bet pakāpeniski dabiski aizaug.



1.attēls. Apsekotā teritorija (iezīmēta ar sarkanu līniju; avots www.kadastrs.lv)

Kopumā gan apsekotā teritorijā, gan piegulošās platības dabas lieguma zonā ir samērā viendabīga meža teritorija. Te aug vidēja vecuma un pieaugušas priežu audzes sausieņu augšanas apstākļos (silā, mētrājā un lānā) ar šādiem mežiem raksturīgo zemsedzi. Mežaudzes vistīcāmāk attīstījušās dabiski, nav vizuāli konstatējama stādīšanas pazīmju. Apsekotajā teritorijā ir senāk veikta meža inventarizācija. Informācijas aktualizēšana un meža zemju pārveidošana citiem lietošanas mērķiem (t.sk. apbūvei) veicama normatīvajos aktos noteiktajā kārtībā.

Apsekotās teritorijas raksturojums.

Apsekotajā teritorijā (kadastra Nr.80600040747) ir pieaugusi priežu audze sila augšanas apstākļos, tās vecums saskaņā ar meža inventarizācijas datiem ir 113 gadi. Krūmu stāva praktiski nav, vietām ir atvērumi vainaga klājā ar jaunu priedīšu paaugu. Reljefs līdzens, dažviet cilvēku raktas bedres un vaļņi no padomju armijas perioda (visdrīzāk – kaponieri). Dienvidaustrumu daļā zemesgabalu šķērso plaša bijušā armijas ceļa trases vieta, kas aizaug ar jaunām priedēm, zemsedze dabiskojoas. Apmēram 200 m attālumā uz ziemeļaustrumiem ir Krievupe. Reljefs līdzens, tāpat kā apkārtējā teritorijā. Tuvākais kāpu paaugstinājums ~ 150 m attālumā pie Krievupes, kur, kurā līdzīgi kā visā austrumu un dienvidaustrumu pusē pieguļošajā platībā, bijis padomju armijas objektu izvietojums (munīcijas glabātuves ceļi un ēkas), no kuriem saglabājušies ēku pamati un ceļu trases.

Mežaudzē, ņemot vērā jauno priedīšu grupas, veidojas dažāda vecuma struktūra Izklaidus, bet vairāk zemesgabala ziemeļrietumu daļā pie lieguma zonas robežas, sastopamas arī vecākas priedes, kurām raksturīgi resni zari, noapaļoti vainagi un veidojas veciem kokiem raksturīgā “krokodilādas” miza. Tur arī vairāki lielāku dimensiju priežu sausokņi ar dobumiem. Citur mirusī koksne nav sastopama - parasti raksturīga iezīme piepilsētas mežiem, jo tā tiek nesankcionēti izvākta personiskam patēriņam.

Uz dažām vecajām priedēm aug dabisko meža biotopu indikatorsuga priežu cietpiepe *Phellinus pini*. Zemsedze tipiska sausieņu priežu mežiem - aug sūnas ēnāja stāvaine *Hylocomium splendens* un Šrēbera rūšaine *Pleurozium schreberi*, mellenes *Vaccinium myrtillus*, brūklenes *Vaccinium vitis-idaea*, aitu auzene *Festuca ovina*, nārbuli *Melampyrum pratense* un *Melampyrum sylvaticum*, liektā sariņsmilga *Deschampsia flexuosa*, divzobe *Dicranum scoparium*, ķērpji *Cladonia ssp.*, parastais virsis *Calluna vulgaris*.

Slēdziens:

Aizsargājamas augu, sūnu, ķērpju sugas sugas* vai koki, kas atbilstu īpaši aizsargājama dabas pieminekļa statusam,** teritorijā nav konstatēti.

Apsekotā teritorija atrodas bijušā Baltijas ledusezera teritorijā, kura robeža definēta kā aizsargājamā biotopa „Mežainas piejūras kāpas” izplatības robeža (Auniņš, 2013). Teritorijas kvalifikācijai kā Eiropas Savienības aizsargājamam biotopam**** „Mežainas piejūras kāpas” (kods 2180), kas vienlaicīgi var būt arī Latvijas īpaši aizsargājamais biotops*** „Mežainas piejūras kāpas”(1.5.), būtiski ir vairāki nosacījumi, no kuriem vissvarīgākais ir eolie nogulumu - kāpas vai kāpu kompleksi, kas ir klāti ar mežam raksturīgo dabisko veģetāciju. Apsekotajam zemesgabalam ir biotopam raksturīgā veģetācija, bet teritorija atrodas plašākā pārpūtes līdzenumā, kuram nav raksturīgā viļņotā kāpu reljefa, un tuvākie kāpu vaļņi atrodas pārāk tālu, lai vietu varētu definēt kā biotopam atbilstošu starpkāpu līdzenumu. Atbilstoši “Dabas skaitīšanas” projekta metodiskajiem norādījumiem, šādas vietas netiek atzīmētas kā biotops “Mežainas piejūras kāpas”.

Lai gan teritorijā veidojas bioloģiski vērtīgam mežam raksturīgā audzes struktūra un ir sastopami atsevišķi bioloģiski veci koki, kopumā mežaudze nekvalificējas Latvijas īpaši aizsargājama biotopa nosacījumiem, kura aizsardzībai veidojami mikroliegumi.

Tajā pašā laikā teritorijas neapšaubāma bioloģiskā vērtība ir atsevišķās vecākās priedes, īpaši zemesgabala ziemeļrietumu daļā pie lieguma zonas robežas. Plānojot teritorijas izmantošanu citiem mērķiem, šī zemes gabala daļa būtu īpaši saudzējama un koki saglabājami (skat. 1.pielikumā). Atsevišķu koku, koku grupu un zemsedzes fragmentu saglabāšana apbūvējamā platībā ir vienmēr pozitīvi vērtējama kā zaļās zonas saglabāšanas pasākums, kam ir pozitīva ietekme uz teritorijas vides kvalitāti (gaisa sastāvu, putekļu daudzumu, mikroklimatu utml.).

Meža teritoriju transformācija citiem izmantošanas mērķiem, kas ir noteikti teritorijas plānojumā, veicama normatīvo aktu noteiktajā kārtībā.

* saskaņā ar Ministru kabineta 2000.gada 14.novembra noteikumiem Nr. 396 „Noteikumi par īpaši aizsargājamo sugu un ierobežoti izmantojamo īpaši aizsargājamo sugu sarakstu”;

** saskaņā ar Ministru kabineta 2010.gada 16.marta noteikumiem Nr. 264 „Īpaši aizsargājamo dabas teritoriju vispārējie aizsardzības un izmantošanas noteikumi”, 2.pielikuma kritērijiem;

*** saskaņā ar Ministru kabineta 2017.gada 20.jūnija noteikumiem Nr.350 „Noteikumi par īpaši aizsargājamo biotopu veidu sarakstu”;

**** saskaņā ar Vides ministra 2010.gada 15.marta rīkojumu Nr.93 apstiprināto noteikšanas metodiku „Eiropas Savienības aizsargājami biotopi Latvijā.

Atzinums sagatavots uz 4 (četrām) lapām.

Pielikumā:

1.pielikums - apsekotās vietas shēma ar zonām – 1 lp;

2017.gada 4.decembrī

Sandra Ikauniece, eksperts par
vaskulārajiem augiem, sūnām, ķērpjiem,
mežiem un virsājiem, purviem.
(Sertifikāta Nr.044, izdots 03.12.2010.)

Sertifikāts izsniegts saskaņā ar Ministru kabineta 2010.gada 16.marta noteikumiem Nr.267 „Sugu un biotopu aizsardzības jomas ekspertu sertificēšanas un darbības uzraudzības kārtība”.

1.pielikums

S.Ikaunieces eksperta atzinumam (04.12.2017.)
īpašums Garkalnē, kadastra Nr.80600040747



— Bioloģiski vērtīga teritorija, vecas priedes