

**Sugu un biotopu aizsardzības jomas eksperta atzinums par dabas vērtībām
zemes īpašumā „Šalkoņi” (zemes vienības kadastra Nr. 8060 002 0436)
Bukultos, Garkalnes novadā.**

*Atzinums sagatavots 2015. gada 28. aprīlī.
Papildinājumu veikti 2016.gada 3.martā.*

Atzinums sastādīts, pamatojoties uz Garkalnes novada domes 2014. gada 28. oktobra lēmumu (prot. Nr. 17,17.§) un apstiprināto *Darba uzdevumu Detālplānojuma zemes vienībai „Šalkoņi”, kadastra apzīmējums 8060-002-0436, izstrādei* un Valsts vides dienesta Lielrīgas reģionālās vides pārvaldes 2015. gada 16. marta vēstuli Nr.4.5.-07/1899 *Par nosacījumiem detālplānojuma izstrādei* nekustamajam īpašumam „Šalkoņi” (zemes vienības kadastra Nr. 8060 002 0436) Garkalnes novadā, 7,3 ha platībā, kurā izvirzīts sekojošs nosacījums detālplānojuma izstrādei – veikt sugu un biotopu izpēti veģetācijas un ligzdošanas laikā detālplānojuma projekta izstrādei paredzētajā teritorijā, nepieciešamības gadījumā ekspertu atzinumos iekļaujot pasākumus īpaši aizsargājamo sugu un biotopu atradņu saglabāšanai un apsaimniekošanai un iezīmējot īpaši aizsargājamo sugu un biotopu atradnes, ja tādas teritorijā atrodas. Ekspertu atzinumiem jāatbilst 30.09.2010. Ministru kabineta (MK) noteikumu Nr. 925 „*Sugu un biotopu aizsardzības jomas ekspertu atzinuma saturs un tajā ietvertās minimālās prasības*” prasībām.

Atzinums sastādīts atbilstoši MK 2010. gada 30.septembra noteikumos Nr.925 „*Sugu un biotopu aizsardzības jomas ekspertu atzinuma saturs un tajā ietvertās minimālās prasības*” ietvertajām prasībām.

Apsekotajā teritorijā esošie biotopi noteikti vedoties pēc aprakstiem un metodikas, izmantojot Latvijas biotopu klasifikatoru (Kabucis (red.), 2001) un Eiropas Savienības aizsargājamo biotopu Latvijā noteikšanas rokasgrāmatas 2. precizēto izdevumu (Auniņš (red.), 2013) (grāmatas 2010. gada izdevums apstiprināta ar vides ministra 2010.gada 15. marta rīkojumu Nr. 93), Latvijā īpaši aizsargājamo biotopu veidi noteikti MK 2000. gada 5. decembra noteikumos Nr.421 „*Noteikumi par īpaši aizsargājamo biotopu veidu sarakstu*” (ar spēkā esošiem grozījumiem), bet Latvijā īpaši aizsargājamās augu sugas noteiktas MK 2000 gada 14. novembra noteikumos Nr. 396. „*Noteikumi par īpaši aizsargājamo sugu un ierobežoti izmantojamo sugu sarakstu*” (ar spēkā esošiem grozījumiem).

Biotopu grupa, suga vai sugu grupa, par kuru sniedz atzinumu:
meži un virsāji

Pētāmās teritorijas apsekošanas datums un meteoroloģiskie apstākļi, apsekošanas ilgums, atrašanās vieta (kadastra numurs, adrese, platība) un izpētes metodes:

Zemes īpašuma „Šalkoņi” un tam piegulošā teritorija tika apsekota 2014. gada 23. novembrī un 2015. gada 21. aprīlī, lai novērtētu īpašumā esošo sugu un biotopu izplatību.

Pirmajā apsekošanas posmā laiks bija apmācies un apsekošana ilga ~3 h, bet otrajā – laiks bija saulains un apsekošana ilgā ~3 h.

Apsekojuma laiks (sezona) vērtējama kā atbilstoša. Apsekojot meža biotopus, tiek vērtēti kokaugi un mežaudzes struktūra, arī sīkkrūmi, ķērpji, sūnas staipekņi, kas novērtējama arī neveģetācijas sezonā bezsniega apstākļos, veģetācijas sezonas beigās vai tās sākumā.

Zemes īpašums „Šalkoņi” (zemes vienības kadastra Nr. 8060 002 0436) atrodas Bukultos, Garkalnes novadā un tā platība ir 7,3 ha. Uz Z no “Šalkoņiem” atrodas zemes īpašums “Griķi” (zemes vienības kadastra Nr. 8060 002 0446), uz A – mazstāvu apbūve – rindu mājas, Garkalnes novada Bukultu ciema Kvarca un Vētras ielā, uz R – paredzētie

apbūves gabali Garkalnes novada Bukulu ciema Miglas ielā, uz R – meža masīvs, ko no apsekojamās teritorijas nošķir meža ceļš.

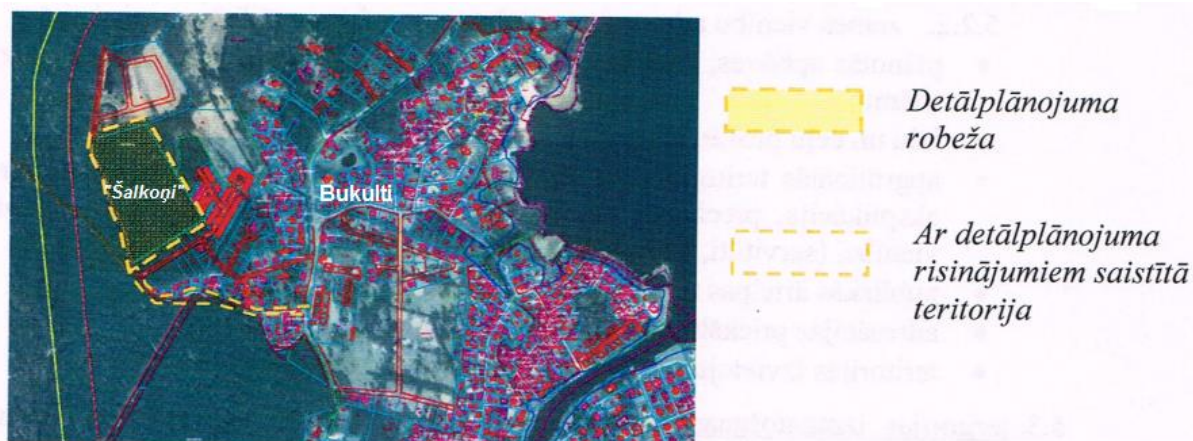
Apsekošana veikta pēc nejaušības principa, izvēloties „zig-zag” veida maršrutu, apsekojot gan visu pētāmo teritoriju, gan tai piegulošo teritoriju. Papildus tam veikta fotofiksācija un nozīmīgu punktu vai orientieru atzīmēšana ar ģeogrāfiskā pozicionēšanas sistēmu (GPS Magellan Triton 400) (2. pielikums). 1. pielikumā redzams apsekotais poligons – zemes īpašums „Šalkoņi” un tam piegulošā teritorija, kā arī aptuvenās noteiktā īpaši aizsargājamā biotopa robežas, kas dabā atpazīstamas pēc reljefa izmaiņām – izteikts reljefa paaugstinājums (zemes īpašuma „Šalkoņi” R malā un centrālajā daļā) pāriet pazeminājumos (zemes īpašuma „Šalkoņi” ZA un DA daļā).

Teritorijas statuss atbilstoši aizsargājamām dabas teritorijām noteiktajam statusam:

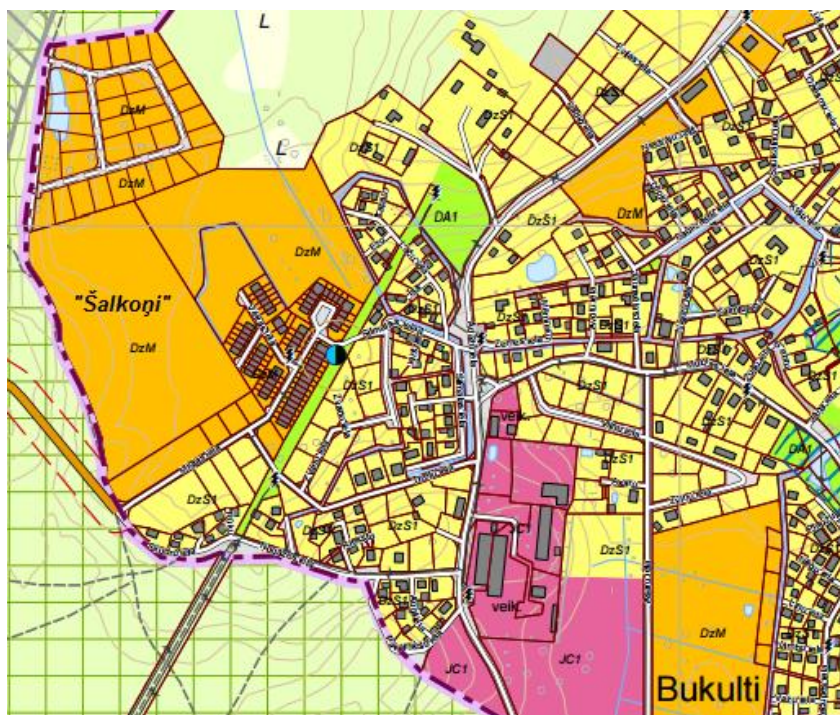
Zemes īpašums „Šalkoņi” neietilpst nevienā īpaši aizsargājamā dabas teritorijā. Pēc dabas datu pārvaldības sistēmas OZOLS datiem, apsekojamajā teritorijā neatrodas neviens īpaši aizsargājams biotops, sugu dzīvotne vai mikroliegums. Pēc OZOLS datiem tuvākās aizsargājamās teritorijas – mikroliegumi, atrodas ~700 m uz ZR un vairāk kā 1,5 km uz DA no zemes īpašuma „Šalkoņi”, bet tuvākā īpaši aizsargājamā dabas teritorija (ĪADT) – dabas liegums „Jaunciems”, atrodas vairāk kā 1 km uz DR no tās.

Atzinuma sniegšanas mērķis:

Detālplānojuma projekta izstrādei, kas paredz detalizēt Garkalnes novada teritorijas plānojumā 2013. – 2024. gadam noteiktās atļautās izmantošanas prasības, teritorijas (zemes īpašums „Šalkoņi”) izmantošanas un apbūves noteikumus detālplānojuma robežās (1.attēls, 2.attēls), veikt zemes īpašuma apsekošanu un tajā esošo sugu un biotopu noteikšanu, sniegt atzinumu par plānotās darbības ietekmi uz apsekojamajā teritorijā esošajām dabas vērtībām.



1.attēls. Detālplānojuma projekta izstrādei paredzētā zemes īpašuma „Šalkoņi” novietojuma shēma (Darba uzdevums Detālplānojuma zemes vienībai „Šalkoņi”, kadas tra apzīmējums 8060 002 0436, izstrādei, 2014)



2.attēls. Zemes īpašuma “Šalkoņi” atļautais izmantošanas veids – Mazstāvu dzīvojamās apbūves teritorija (DzM), saskaņā ar Garkalnes novada teritorijas plānojumā noteiktajām atļautās izmantošanas prasībām (Garkalnes novada teritorijas plānojums 2013. – 2024. gadam, Bukultu un Priedkalnes ciemu funkcionālais zonējums, 2013)

Vispārīgs pētāmās teritorijas apraksts, arī informācija par teritorijas reljefu un mikroreljefu, hidroloģisko režīmu, sastopamajiem biotopiem un attiecīgās grupas sugām, kā arī apsaimniekošanu (arī informāciju par teritorijas vēsturisko apsaimniekošanu, ja tāda zināma), norādot dabisko, daļēji dabisko un antropogēnas izcelsmes platību īpašvaru:

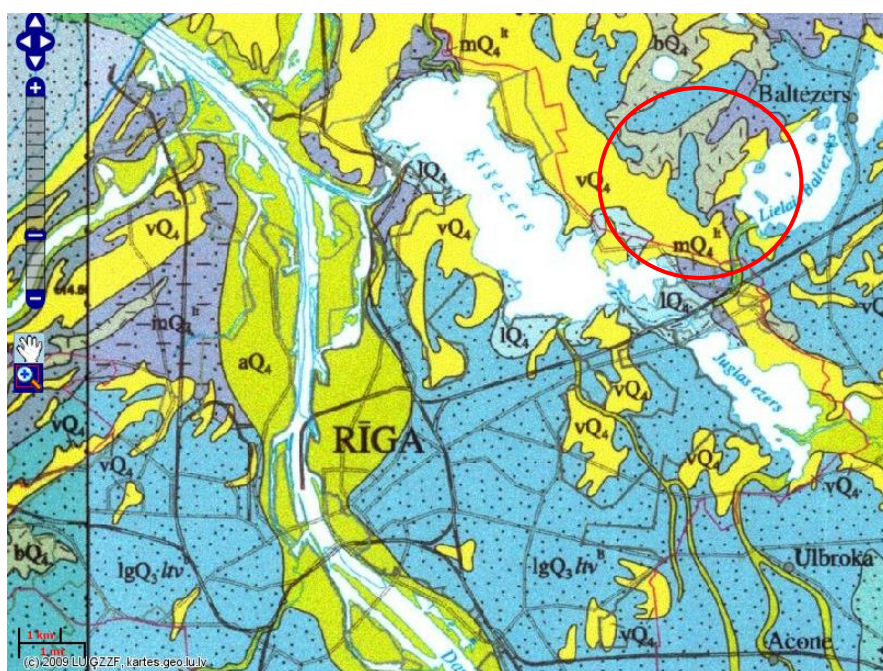
Zemes īpašums “Šalkoņi” (zemes vienības kadastra Nr. 8060 002 0436) atrodas Piejūras zemienes Rīgavas līdzenuma ZA daļā, Garkalnes novadā, Bukultu ciemā.

Rīgavas līdzenuma teritorija veidojusies pēcledus laikmetā Baltijas ledus ezera, Litorīnas jūras un Baltijas jūras abrāzijas un akumulācijas procesu mijiedarbībā. Kvartāra nogulumus veido glacigēnie un pēc leduslaikmeta dažādo Baltijas jūras attīstības stadiju baseinu limnoglaciālie, jūras un lagūnas nogulumi (smilts, grants, aleirīts, sapropelis), kā arī eolie un purva nogulumi. Pamatmorēnas nogulumi ir daļēji vai pilnīgi pārskaloti vai noskaloti. Smilšainais līdzenums galvenokārt ir plakans vai nedaudz viļņots, kura augstums ir 1 - 10 m vil. To saposmo kāpu (līdz 37 m vil.) grēdas un masīvi, Daugavas, Lielupes un Gaujas seklās ielejas un dažādās Baltijas jūras attīstības stadijās veidojušos lagūnu ieplakas ar organogēniem nogulumiem (Šķiņķis, 1998).

Zemes īpašuma “Šalkoņi” teritorija ir ar izteiktu reljefu, saposmota. Tās ZA un DA atrodas pazeminājumi, kurus teritorijas centrālajā daļā atdala izteikts paaugstinājums. Apsēkotās teritorijas R mala, salīdzinājumā ar visu zemes gabala teritoriju, ir ievērojami augstāka un turpina paaugstināties ārpus zemes gabala robežām, virzienā uz R. Savukārt pazeminājumi apsekojamās teritorijas ZA un DA turpinās arī ārpus īpašuma „Šalkoņi”, kur ieplaku teritorijas ir ietekmētas cilvēku saimnieciskās darbības rezultātā – meliorētas un sagatavotas apbūvei vai ar esošu apbūvi.

Pēc Valsts Ģeoloģijas Dienesta Kvartāra nogulumu karšu mozaīka merogā 1:200 000 (LVGD Kvartārģeoloģija) un Latvijas PSR Ģeoloģijas Pārvaldes Kvartāra nogulumu karšu mozaīka mērogā 1:200 000 (LVGP Kvartārģeoloģija) apsekotais zemes īpašums atrodas teritorijā, kurā izplatītas eolās reljefa formas jeb kāpas, kas sastāv no eolajiem nogulumiem

(vQ₄), smilts. Starp kāpām izveidojušies pazeminājumi, kuros dominē purva nogulumi (bQ₄), kūdra, vai Baltijas ledus ezera nogulumi (lgQ₃lv^b), smilts, grants, oļi, aleirīts, māls (3. attēls).



3.attēls. Apsekotās teritorijas areālā izplatīto kvartāra nogulumu shēma (LVGD Kvartārģeoloģija)

Pamatojoties uz apsekotās teritorijas areālā izplatīto reljefa formu īpatnībām, secināms, ka smilšainais reljefa pacēlums, kas atrodas zemes īpašuma “Šalkoni” vidusdaļā un R malā, ir kāpa, bet pazeminājumi – teritorijas ZA un DA purvainas un mitras dažāda lieluma starpkāpu ieplakas (4. attēls).



4.attēls. Apsekotās teritorijas ZR stūris – ieplaka un kāpa (foto Kuške, 2014)

Izteiktās reljefa atšķirības ietekmējušas arī apsekojamajā teritorijā esošās veģētācijas raksturu. Uz smilšainā reljefa pacēluma aug priežu mežs, kura koku stāvu veido faktiski tikai 1. koku stāvs, kurā sastopamas gandrīz tikai parastās priedes *Pinus sylvestris*. Mežaudzes vecums atbilstoši dabas datu sistēmā OZOLS (reģistrēta lietotājā statusā) pieejamajai informācijai ir ~80 – 90 gadi. Krūmu stāvs ļoti skrajš, rets, kurā sastopams parastais ozols *Quercus robur*, kārkli *Salix sp.*, arī Zviedrijas kadiķis *Juniperus communis*. Zemsedzi veido

sūnas, dominē – Šrēbera rūsaine *Pleurozium Shreberi* un spīdīgā stāvaine *Hylocomium splendens*, konstatēts arī kadiķu dzegužlins *Polytrichum juniperum*, sīkkrūmu stāvā - mozaīkveida laukumi ar brūklenēm *Vaccinium vitis-idaea*, mellenēm *Vaccinium myrtillis* un viršiem *Calluna vulgaris*. Veģetācijas struktūrā konstatētas atšķirības, jo daļa teritorijas ir degusi, par ko liecina melnie apdegušie priežu stumbri, kā arī gandrīz neesošs pamežs (kāpas ZA nogāze, apsekojamās teritorijas centrālā daļa) (5. attēls). Savukārt apsekojamās teritorijas R, DR un kāpas DA nogāzes pamežs (krūmu stāvs) ir izteiktāks ar parasto pīlādzi *Sorbus aucuparia*, ozolu, kadiķi, parasto kļavu *Acer platanoides* (6. attēls).

Pēc Latvijas Biotopu klasifikatora (Kabucis (red.), 2001) meža biotops (**F. Meži**), kas apsekotajā zemes īpašuma “Šalkoņi” konstatēts uz reljefa paaugstinājuma – kāpas, atbilst **F.1.1. Priežu sausieņu mežam**.



5.attēls. Deguma pēdas zemes īpašuma “Šalkoņi” centrālajā daļā, reljefa paaugstinājumā (foto Kuške, 2015)



6.attēls. Zemes īpašuma “Šalkoņi” R un DR daļā, reljefa paaugstinājumā (foto Kuške, 2014 un 2015)

Ieplakas apsekojamajā teritorijā ir purvainas, to pamatā ir susināta kūdraina augsne. Tās pieskaitāmas pie plašākas starpkāpu ieplaku teritorijas, kas daļēji ir pārveidota un ietekmēta cilvēku saimnieciskās darbības rezultātā, agrākos laikos izveidojot meliorācijas grāvjus un apbūves teritorijas uz A un D no zemes īpašuma „Šalkoņi”. Nedaudz atšķiras ieplakās dominējošais augājs. Ieplakā, apsekojamās teritorijas ZA, 1. koku stāvu veido priede un bērzs, 2. koku stāvā vairāk izplatīts bērzs, taču tas nav izteikts. Krūmu stāvs blīvs, to galvenokārt veido kārkli un krūkļi *Frangula alnus*. Zemi klāj samērā bieza lapu nobiru kārtā un sagūlušī krūmi, kas vietām ir zāgēti, arī kritālas – izgāzti koki, kas nav spējuši noturēties kūdrainajā augsnē (7. attēls). Teritorijas apsekošanas laikā, zemsedzē praktiski netika konstatēts cits augājs, kas būtu izspraucies caur trūdošo lapu kārtu, vietām melleņu mētras, tādēļ no veģetācijas viedokļa uzskatāms kā nabadzīgs. Ieplakā gruntsūdens līmenis tuvu zemes virsmai, iespējams, mitrākā sezonā tā ir slapja.



7.attēls. Zemes īpašuma “Šalkoņi” ZA daļa, reljefa pazeminājums
(foto Kuške, 2014)

Ieplakā, apsekotās teritorijas DA, 1. koku stāvu veido priede un bērzs (apsekotās teritorijas DA stūrī vairāk dominē bērzs), bet 2. koku stāvā arī ozols un egle *Picea abies*, krūmu stāvu veido kārkli, krūkli, baltalkšņi *Alnus incana* un ievas *Prunus padus*. Atšķirībā no ieplakas teritorijas ZA, te konstatēti arī sausokņi un vairāk izgāzušies koki un kritālas. Augsne kūdraina, iespējams teritorija mitrākā sezonā ir slapja, vērojamas mitruma režīma izmaiņas – koki uz ciņiem. Zemsedzi veido samērā bieza nobirušo lapu kārtā, taču aug arī sūnas – šrēbera rūšaine, spīdīgā stāvaine, kas neveido vienlaid sūnu segu, un zaķskābenes *Oxalis sp.* (8. attēls). Ieplakā konstatēti arī gada staipekņi *Lycopodium annotum*.



8.attēls. Zemes īpašuma “Šalkoņi” DA daļa, reljefa pazeminājums
(foto Kuške, 2015)

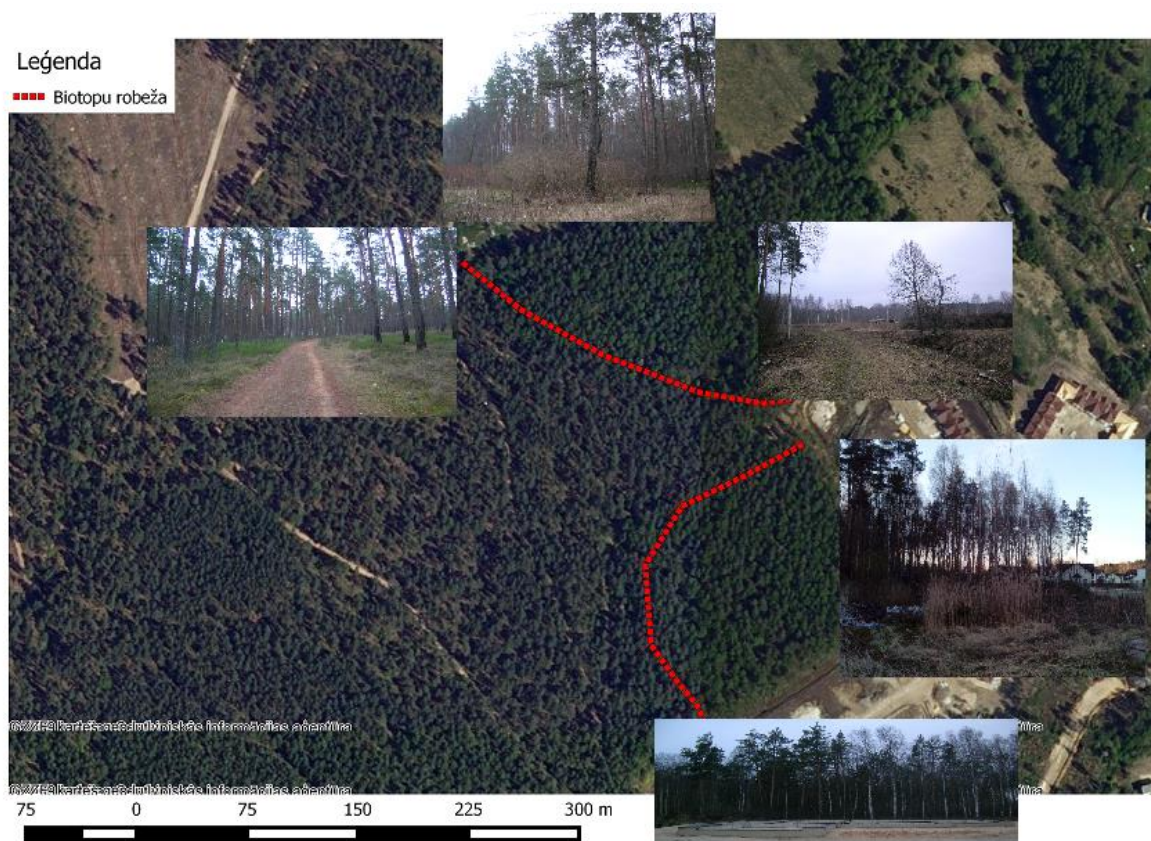
Pēc Latvijas Biotopu klasifikatora (Kabucis (red.), 2001) meža biotopi (**F. Meži**), kas apsekotajā zemes īpašuma “Šalkoņi” konstatēti reljefa pazeminājumos atrodas **F.3. Nosusinātie meži**, kas atkarībā no priežu un bērzu daudzuma pieder pie **F.3.1. Priežu nosusinātie meži** vai **F.3.3. Bērzu nosusinātie meži** nosusinātās kūdras augsnēs, bet atbilstoši dabas datu sistēmā OZOLS (reģistrēta lietotājā statusā) pieejamajai informācijai ir šaurlapju kūdreņi.

Apsekoto teritoriju veido dažāda tipa mežainas teritorijas (**F. Meži**), kas nesenākā pagātnē nav pārveidotas cilvēku saimnieciskās darbības ietekmē (izcirstas). Taču tika konstatētas arī degšanas pazīmes, kas var būt cilvēka izraisītas, kā arī agrākos laikos veikta blakus esošo teritoriju susināšana, kas atstājusi ietekmi uz ieplakās esošo teritoriju mitruma režīmu. Teritoriju šķērso arī nelieli meža ceļi un iemītas takas (**K.5. Ceļi un ceļmalas; K.5.3. Meža ceļi**). Vietām konstatēti nelieli laukumiņi ar sadzīves un celtniecības atkritumiem.

Īss piegulošās teritorijas raksturojums:

Tā kā zemes īpašums "Šalkoņi" atrodas Garkalnes novada Bukultu ciema teritorijā, tad tam piegulošā teritorija galvenokārt saistīta ar ciemā apdzīvojamās teritorijas paplašināšanos un esošo apbūvi (9. attēls), kas pēc Latvijas biotopu klasifikatora (Kabucis (red.), 2001) atbilst grupai **L. Pilsētu un apdzīvoto vietu apbūve**. Uz D un A no zemes īpašuma "Šalkoņi" atrodas mazstāvu dzīvojamā ēku apbūvei sagatavoti zemes gabali un mazstāvu dzīvojamā apbūve (**L.2. Ciemu dzīvojamā apbūve**), ko atdala nelieli meļorācijas grāvji (**M. Mākslīgas ūdenstilpes un regulētas ūdenstece**; **M.5. Gāvji**), uz R – sastopamas dabiskas mežu teritorijas (**F. Meži**), kas pieder pie grupas **F.1.1. Priežu sausieņu meži**, meža biotopi atrodas uz smilšaina reljefa paaugstinājuma, kas, sākot no "Šalkoņu" teritorijas centrālās daļas, pakāpeniski paaugstinās R virzienā, ārpus tā robežām, un ir turpinājums (vienots komplekss) iepriekš minētajai kāpai, kas konstatēta apsekojamajā teritorijā. Apsekojamo teritoriju no pārējā mežu masīva atdala meža ceļš (**K.5. Ceļi un ceļmalas**; **K.5.3. Meža ceļi**). Savukārt uz Z no īpašuma "Šalkoņi" atrodas veca mājvieta ar pamestu dārzu (**I. Tīrumi un dārzi**) un pļava (**E. Pļavas**; **E.2. Mēreni mitras pļavas**).

Apsekojuma gaitā zemes īpašumam „Šalkoņi” piegulošajā teritorijā (apsekotā piegulošā teritorija iezīmēta 1. pielikumā) netika konstatētas Latvijā un Eiropas Savienībā īpaši aizsargājamas augu sugas. Uz R no īpašuma „Šalkoņi” turpinās Latvijas un Eiropas Savienības nozīmes īpaši aizsargājams biotops **Mežainas piejūras kāpas (1.8.¹; 2180²)**.



9.attēls. Zemes īpašumam "Šalkoņi" piegulošās teritorijas (foto Kušķe, 2014)

¹ Biotopa kods atbilstoši MK 2000.gada 5.decembra noteikumiem Nr. 421 „Noteikumi par īpaši aizsargājamo biotopu veidu sarakstu”

² Biotopa kods atbilstoši Eiropas Savienības aizsargājamiem biotopiem Latvijā

Konstatētās īpaši aizsargājamās sugas vai sugu grupas un to izplatības īpatnības, norādot izmantotos informācijas avotus, noteikšanas metodiku un vērtēšanas kritērijus, kā arī esošie un potenciālie (ja tos iespējams identificēt) apdraudošie faktori apsekotajā teritorijā un to ietekmes vērtējums:

Zemes īpašuma “Šalkoņi” teritorijas DA ieplakā tika konstatēta Latvijas Sarkanajās grāmatas IV kategorijas (nepietiekami pētītas sugas; iespējams draud iznīkšana, bet ziņu trūkuma dēļ pagaidām nevar precīzi novērtēt to pašreizējo stāvokli; nepieciešama pastiprināta izpēte) auga - **gada staipekņa *Lycopodium annotinum***, kas iekļauts MK 2000. gada 14. novembra noteikumos Nr. 396 “*Noteikumi par īpaši aizsargājamo sugu un ierobežoti izmantojamo sugu sarakstu*”, punktevida atradne. Gada staipekņi ir Latvijā bieži visā teritorijā sastopams augs, kas izplatīts dažādos skujkoku un platlapju-skujkoku mežos un ir visbiežāk sastopamā staipekņu suga Latvijā. Parasti veido klājienvēda audzes. Populācijas negatīvi ietekmē augu izraušana dekoratīvo vītņu pagatavošanai. Pašatjaunojas tikai ilgstošā laikā
(<http://www.latvijasdaba.lv/augi/lycopodium-annotinum-l/>;
<http://botany.lv/botanika/sarkana-gramata/>;
http://latvijas.daba.lv/aizsardziba/augi_dzivnieki/tabula.shtml).

Sugu apsekotajā īpašumā var apdraudēt biotopa zemsedzes iznīcināšana.

Konstatētie Latvijā un Eiropas Savienībā īpaši aizsargājami biotopi, biotopi ar specifiskām izplatības īpatnībām Latvijā un konstatēto biotopu kvalitāte, norādot izmantotos informācijas avotus, noteikšanas metodiku un vērtēšanas kritērijus, kā arī esošie un potenciālie (ja tos iespējams identificēt) apdraudošie faktori apsekotajā teritorijā un to ietekmes vērtējums:

Biotops noteikts vadoties pēc metodikas, kas iestrādāta Eiropas Savienības aizsargājamo biotopu Latvijā noteikšanas rokasgrāmatas 2. precizētajā izdevumā (Auniņš (red.), 2013).

Zemes īpašumā “Šalkoņi” esošais biotops, kas atrodas uz smilšainā reljefa paaugstinājuma (kāpa) un dabā labi iezīmējas līdz ar reljefa izmaiņām – izteikts reljefa paaugstinājums (zemes īpašuma “Šalkoņi” R malā un centrālajā daļā) pāriet pazeminājumos (zemes īpašuma “Šalkoņi” ZA un DA daļā), atbilst Latvijā un Eiropas Savienībā īpaši aizsargājamam biotopam **Mežainas piejūras kāpas (1.8.; 2180)**. Konstatētais biotops aizņem ~ 3,5 ha.

Lai gan pie biotopam pieskaita gan atsevišķas ar mežu klātas kāpas, gan kompakts kāpu grupas, gan plašus kāpu masīvus, kur kāpas savieno dažāda platuma līdzeni un viļņoti vēja pārpūtes apgabali un dažādu formu galvenokārt mitras starpkāpu ieplakas, tomēr apsekotās teritorijas ZA un DA konstatētas mitrās ieplakas (reljefa pazeminājumi kāpas nogāzē), šajā biotopu kompleksā nav iekļauti, jo ir bijušas purvainas ieplakas, kurās šobrīd atrodas susinātas mežainas un krūmainas teritorijas, kuras ir stipri ietekmētas agrākās cilvēku saimnieciskās darbības rezultātā, un tālāk uz A vairāku simtu metru platumā turpinās līdzens reljefs, kurā jau izveidota apbūve.

Biotopa kvalitāte ir vidēji reprezentatīva, jo to veido vidēja vecuma mežaudze (~80 gadi), kurā dominē praktiski tikai 1.koku stāvs ar līdzīga vecuma priedēm, biotopu raksturojošo sugu daudzveidība ir neliela. Netika konstatētas tādas dabisku mežu struktūras un elementi kā, piemēram, dažādvecuma audze, mežaudzes pašizretināšanas, kritālas un sausokņi, bioloģisko veci koki vai smilšaināki laukumi, kas var būt raksturīgi piejūras kāpām. Apsekojuma laikā uz kāpas netika konstatētas īpaši aizsargājamas sugas. Teritorijā konstatētas degšanas pazīmes, kas minētajam biotopam ir labvēlīgs traucējums. Konstatēta arī antropogēnā ietekme, iestaigātas takas un meža ceļš, sadzīves un būvniecības atkritumi, rakšanas pēdas.

Atbilstoši Eiropas Savienības aizsargājamo biotopu Latvijā noteikšanas rokasgrāmatas 2. precizētajā izdevumā (Auniņš (red.), 2013) sniegtajai informācijai, būtisku negatīvu ietekmi uz minēto biotopu galvenokārt rada intensīva mežizstrāde, nepiemērota augsnes sagatavošana, rekreācija un apbūve. Papildu negatīvs faktors ir apstādījumu veidošana, kuros tiek izmantotas svešzemju augu sugas un augus, kuru ekoloģiskās prasības atšķiras no biotopu raksturojošām sugām un apstādījumu mazo arhitektūras formu ierīkošana un uzstādīšana līdztekus vai pēc apbūves, kas būtiski negatīvi ietekmē biotopa floristisko sastāvu un veģetācijas telpiskās struktūras, kā arī lokālo ainavu (Auniņš (red.), 2013).

Biotopa Mežainas piejūras kāpas (1.8.; 2180) kopējais aizsardzības stāvoklis Latvijā, atbilstoši „*Ziņojums Eiropas Komisijai par biotopu (dzīvotņu) un sugu aizsardzības stāvokli Latvijā Novērtējums par 2007.-2012. gada periodu*”, novērtēts kā nelabvēlīgs-slikts (http://www.daba.gov.lv/upload/File/DOC/REP_EK-LV-2013-1_ES_dzivotnu_stavoklis.pdf).

Potenciāli biotopa kvalitāti negatīvi var ietekmēt piegružošana ar dažāda veida atkritumiem un nelegāla smilts rakšana nelielā apjomā (apkārtnes iedzīvotāju saimnieciskām vajadzībām). Nākotnes perspektīvā, attīstot plānoto mazstāvu apbūvi, ja tiek veikta vienlaidus koku izciršana, zemsedzes pārveidošana vai iznīcināšana, dabiskā reljefa pārveidošana, biotopa kvalitāti var apdraudēt iepriekš minētās, literatūrā aprakstītās būtiskās negatīvās ietekmes.

Citas apsekotās teritorijas bioloģiskās daudzveidības un ainavas saglabāšanai nozīmīgas vērtības, piemēram, dižkoki, veci koki, alejas, zinātniski nozīmīgas sugu atradnes:

Apsekotajā teritorijā citas bioloģiskās daudzveidības saglabāšanai nozīmīgas vērtības notika konstatētas. Teritorijā esošais īpaši aizsargājamais biotops Mežainas piejūras kāpas turpinās arī uz R no apsekotā zemes īpašuma, veidojot vienotu reljefa formu (kāpu) kompleksu un ainavu.

Pētāmās teritorijas aizsargājamo dabas un ainavas vērtību labvēlīga aizsardzības statusa nodrošināšanas prasības un darbības, lai uzlabotu konstatēto sugu un biotopu stāvokli un bioloģisko vērtību neatkarīgi no to aizsardzības statusa:

Atbilstoši Eiropas Savienības aizsargājamo biotopu Latvijā noteikšanas rokasgrāmatas 2. precizētajā izdevumā (Auniņš (red.), 2013) sniegtajai informācijai, mežainu piejūras kāpu biotopam labvēlīga aizsardzības statusa nodrošināšanai piemērotākai apsaimniekošanas veids ir netraucēta biotopa attīstība, dabiskā hidroloģiskā režīma saglabāšana un antropogēnās noslodzes kontrole (Auniņš (red.), 2013).

Apsekotajā zemes īpašumā, biotopa Mežainas piejūras kāpas (1.8; 2180) izplatības teritorijā, konstatētas degšanas pazīmes, kas minētā biotopa pastāvēšanai ir labvēlīgs traucējums. Tomēr netika konstatētas dabisko mežu struktūras - sausokņi, stubeņi vai kritālas, kas iespējams saistīts ar cilvēku tiešu tuvumu, kuri nokritušo/nokaltušo koksni izvākuši. Teritorijā ir arī iestaigātas takas un meža ceļš, bet atsevišķākās vietās konstatēti saimniecības un būvniecības atkritumi. Šādās teritorijās, kas pieguļ apdzīvotām platībām un ir ārpus īpaši aizsargājamām teritorijām ar īpašiem ierobežojumiem, antropogēno noslodzi ir grūti ierobežot un kontrolēt. Galvenie biotopa labvēlīgas aizsardzības nodrošināšanas pasākumi būtu netraucēta biotopa attīstība, esošā meža un raksturīgā (kāpu) reljefa sakapāšana.

Secinājumi par plānotās darbības vai pasākuma ietekmi uz konstatēto sugu un biotopu stāvokli un bioloģisko vērtību, kā arī uz piegulošo teritoriju un nosacījumi darbības vai pasākuma veikšanai:

Zemes īpašuma „Šalkoņi” teritorijā esošā ar mežu apaugusi kāpa atbilst Latvijas un Eiropas Savienības nozīmes biotopam **Mežainas piejūras kāpas (1.8.; 2180)**, kas iekļauts MK 2000. gada 5. decembra noteikumos Nr. 421 “*Noteikumi par īpaši aizsargājamo biotopu veidu sarakstu*”. Savukārt apsekojamās teritorijas DA ieplakā tika konstatēta Latvijas Sarkanajās grāmatas IV kategorijas auga - **gada staipekņa *Lycopodium annotinum***, kas iekļauts MK 2000. gada 14. novembra noteikumos “*Noteikumi par īpaši aizsargājamo sugu un ierobežoti izmantojamo sugu sarakstu*”, punktevida atradne. Īpaši aizsargājamās dabas vērtības atrodas ārpus īpaši aizsargājamām dabas teritorijām.

Saskaņā ar zemes īpašumam „Šalkoņi” (zemes vienības kadastra Nr. 8060 002 0436) detālplānojuma izstrādes projektu, minētajā zemes gabala plānots veidot jaunus apbūves gabalus, kas paredzēti mazstāvu dzīvojamajai apbūvei, un infrastruktūru, tādejādi paplašinot Garkalnes novada Bukultu ciema apdzīvojamo teritoriju. Plānotais pasākums zemes īpašumā „Šalkoņi” ir saskaņā ar spēkā esošo Garkalnes novada teritorijas plānojumā 2013. – 2024. gadam noteikto funkcionālo zonējumu – Mazstāvu dzīvojamās apbūves teritorija (DzM) (2. attēls).

Īstenojot Detālplānojuma projektā paredzēto darbību – mazstāvu dzīvojamās apbūves teritorijas izveidi, tiks iznīcināts zemes īpašumā „Šalkoņi” esošais Latvijā īpaši aizsargājamais un Eiropas Savienības nozīmes biotops **Mežainas piejūras kāpas (1.8; 2180)** ~3,5 ha platībā. Teritorijā tiks iznīcināta biotopam raksturīgā veģētācija un pārveidota ainava.

Biotops **Mežainas piejūras kāpas (1.8.; 2180)** aizņem 0,9 % jeb 60 000 ha no Latvijas teritorijas un 6,5 % no biotopa kopplatības boreālajā reģionā (Auniņš (red.), 2013). Īstenojot Detālplānojuma projektā plānoto darbību, iznīcinātā biotopa platība (~3,5 ha) veidos ~0,006 % no biotopa kopplatība Latvijā, kas, kopumā ņemot, ir nenozīmīga platība.

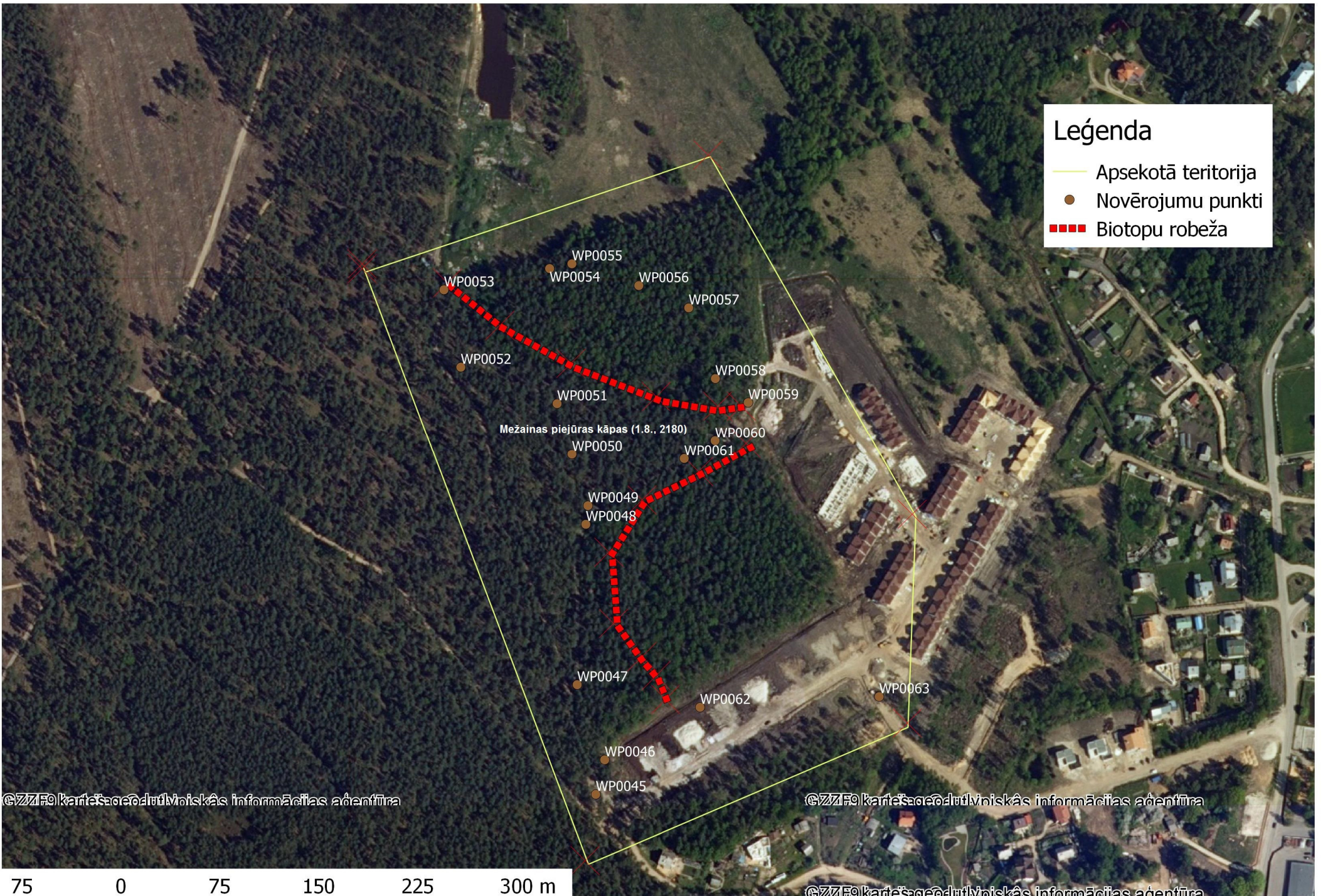
Īstenojot Detālplānojuma projektā paredzēto darbību – mazstāvu dzīvojamās apbūves teritoriju izveidi, zemes īpašumā „Šalkoņi” tiks izmainīta dabiskā ainava, palielinot apbūves teritoriju, kas saslēgsies jau ar esošo mazstāvu apbūves teritoriju Garkalnes novada Bukultu ciema Vērtas, Kvarca un Miglas ielā, bet samazinās vienlaidu meža teritoriju uz smilšainiem reljefa paaugstinājumiem (kāpām), kas turpinās arī aiz īpašuma „Šalkoņi”, uz R no tā, un arī atbilst Latvijas Eiropas Savienības nozīmes aizsargājamam biotopam Mežainas piejūras kāpas (1.8.; 2180).

Īstenojot plānoto darbību, nav sagaidāms, ka tā neradīs tiešu negatīvu ietekmi uz piegulošo teritoriju, kurā jau dominē mazstāvu dzīvojamās apbūves un plānotās apbūves teritorija, pamesta viensēta ar dārzu un pļavu, tāpat arī uz ĪADT un mikroliegumiem, kas neatrodas tuvāk par 700 m no zemes īpašuma „Šalkoņi”. Blakus esošajās mežu teritorijās var palielināties antropogēnā noslodze, kas var ietekmēt arī biotopu biotopam Mežainas piejūras kāpas (1.8.; 2180) uz R no īpašuma „Šalkoņi”.

Īstenojot Detālplānojuma projektā paredzēto darbību – mazstāvu dzīvojamās apbūves teritoriju izveidi, zemes īpašumā „Šalkoņi”, lai saglabātu dabisku un ainavisku pāreju no apbūves teritorijas uz meža teritoriju, kas atrodas īpašuma R un ir turpinājums paaugstinātajai reljefa formai – kāpai, un Latvijas un Eiropas Savienības nozīmes biotopam **Mežainas piejūras kāpas (1.8.; 2180)** teritorijai uz R no „Šalkoņiem”, iespēju robežās ieteicams saglabāt teritorijā esošo īpaši aizsargājamo biotopu un tajā augošās priedes, neveidojot kailcirti, kā arī iespēju robežās nepārveidot (nenolīdzināt, nenorakt) biotopam raksturīgo

Leģenda

- Apsēkotā teritorija
- Novērojumu punkti
- Biotopu robeža



75 0 75 150 225 300 m



© ZIEMA kartēšanas un telpiskās informācijas aģentūra

2.pielikums

Fiksēto punktu koordinātas Latvijas ģeodēzisko koordinātu sistēmā LKS-92

Punkta nosaukums	koordinātas	
	x	y
WP0045	319608	515186
WP0046	319634	515192
WP0047	319691	515171
WP0048	319812	515178
WP0049	319827	515180
WP0050	319866	515167
WP0051	319905	515156
WP0052	319932	515083
WP0053	319991	515070
WP0054	320007	515151
WP0055	320011	515167
WP0056	319994	515218
WP0057	319977	515256
WP0058	319924	515276
WP0059	319905	515301
WP0060	319876	515276
WP0061	319862	515253
WP0062	319674	515265
WP0063	319682	515401