

GARKALNES NOVADA BUKULTU CIEMA

LOKĀLPLĀNOJUMS

“ĀDAŽU IELAS SARKANĀS LĪNIJAS”

I Paskaidrojuma raksts

Redakcija 1.1.

Pasūtītājs: Garkalnes novada Dome



Izstrādātājs: SIA “Reģionālie projekti”



2019

SATURS

Attēlu saraksts	3
levads	4
1. Lokālpilnojumā izstrādes mērķis un uzdevumi	5
2. Lokālpilnojumā teritorijas raksturojums	6
2.1. Lokālpilnojumā teritorija un ar lokālpilnojumā risinājumiem saistītie nekustamie īpašumi	6
2.2. Dabas vide	9
2.3. Teritorijas pašreizējā izmantošana, apgrūtinājumi un inženierkomunikācijas	9
2.4. Izsniegtie un saskaņotie plānošanas dokumenti	15
3. Attīstības plānošanas dokumenti	16
3.1. Garkalnes novada telpiskās attīstības stratēģija 2008.-2030. gadam	16
3.2. Garkalnes novada teritorijas plānojums 2013.-2024.gadam (ar 2015.gada grozījumiem) .	16
4. Lokālpilnojumā risinājumu pamatojums un apraksts.....	19
4.1. Ādažu ielas sarkanās līnijas, raksturīgie šķērsprofili un būvlandes	21
4.2. Satiksmes un sabiedriskā transporta organizācijas risinājumi.....	23
4.2.1. Kopējā satiksmes organizācija	23
4.2.2. Sabiedriskā transporta satiksmes organizācija.....	24
4.3. Plānotās inženierkomunikācijas	26
4.4. Apgrūtinātās teritorijas un objekti, un citi nosacījumi.....	26
5. Lokālpilnojumā īstenošanas kārtība.....	28

ATTĒLU SARAKSTS

1. attēls. **Lokālpilnojumā teritorija**
2. attēls. **Esošās sarkanās līnijas**
3. attēls. **Iedzīvotāju skaita izmaiņas Bukultu ciemā**
4. attēls. **Satiksmes intensitāte uz valsts reģionālā autoceļa P1**
5. attēls. **Esošais sabiedriskais transports**
6. attēls. **Garkalnes novada teritorijas plānojumā noteiktais funkcionālais zonējums**
7. attēls. **Esošais un plānotais sabiedriskā transporta nodrošinājums**

IEVADS

Garkalnes novada Bukultu ciema lokālpārplānojums "Ādažu ielas sarkanās līnijas" izstrādāts saskaņā ar Garkalnes novada Domes 2017. gada 29. jūnija sēdes lēmumu Nr.2 „Par Bukultu ciema lokālpārplānojuma "Ādažu ielas sarkanās līnijas" izstrādes uzsākšanu" (protokols Nr.2, 5.§) un šajā sēdē apstiprināto Darba uzdevumu lokālpārplānojuma izstrādei (pielikums Garkalnes novada Domes 29.06.2017. lēmumam).

Teritorijas attīstības plānošanas dokuments izstrādāts atbilstoši 2014. gada 14. oktobra Ministru kabineta noteikumos Nr.628 „Noteikumi par pašvaldību teritorijas attīstības plānošanas dokumentiem” (turpmāk arī MKN Nr.628) noteiktajām prasībām attiecībā uz lokālpārplānojuma izstrādes procedūru un sastāvu, kā arī izvērtējot kompetento institūciju prasības un sabiedrības viedokli. Lokālpārplānojuma II Grafiskā daļa un III Teritorijas izmantošanas un apbūves noteikumi sagatavoti vienotajā valsts informācijas sistēmā – Teritorijas attīstības plānošanas informācijas sistēmā (TAPIS) un ņemot vērā 2013. gada 30. aprīļa Ministru kabineta noteikumos Nr.240 "Vispārīgie teritorijas plānošanas, izmantošanas un apbūves noteikumi" (turpmāk arī VAN) noteiktās vienotās normas funkcionālajam zonējumam, teritorijas attīstības plānošanai, izmantošanai un apbūvei.

Lokālpārplānojuma izstrādes vadītāja - Garkalnes novada domes Būvvaldes teritorijas plānotāja Sandra Čakāne.

Plānošanas dokumenta izstrādi veica SIA „Reģionālie projekti” (projekta vadītāja un teritorijas plānotāja Santa Pētersone, kartogrāfs un teritorijas plānotājs - Ivo Narbutis, ceļu inženieris – Helmutis Nelsons), pēc nekustamā īpašuma īpašnieka - Garkalnes novada domes pasūtījuma.

Lokālpārplānojuma projekta sastāvā ietilpst sastāvdaļas:

I daļa "Paskaidrojuma raksts"

II daļa "Grafiskā daļa M 1:1000, M 1:500"

III daļa "Teritorijas izmantošanas un apbūves noteikumi".

Ar lokālpārplānojuma izstrādi saistītie dokumenti apkopoti atsevišķā sējumā „Kopsavilkums par lokālpārplānojuma izstrādes procesu”.

Grafiskā daļa izstrādāta uz Latvijas ģeodēziskajā koordinātu sistēmā LKS-92 augstas detalizācijas topogrāfiskās informācijas pamatnes - inženiertopogrāfiskā plāna ar pazemes komunikācijām M 1: 500, par palīgmateriālu izmantojot ortofoto karti (uzturētājs - Latvijas Ģeotelpiskās informācijas aģentūra).

1. LOKĀLPLĀNOJUMA IZSTRĀDES MĒRĶIS UN UZDEVUMI

Saskaņā ar **Teritorijas attīstības plānošanas likuma** (01.12.2011.) 1. panta devīto punktu lokālplānojums ir vietējās pašvaldības ilgtermiņa teritorijas attīstības plānošanas dokuments, kuru izstrādā republikas pilsētas daļai, novada pilsētai vai tās daļai, ciemam vai tā daļai vai lauku teritorijas daļai kāda plānošanas uzdevuma risināšanai vai teritorijas plānojuma detalizēšanai vai grozīšanai.

Lokālplānojuma “Ādažu ielas sarkanās līnijas” izstrādes mērķis ir izvērtēt Ādažu ielas vajadzībām nepieciešamo teritoriju un noteikt sarkanās līnijas Ādažu ielai Bukultu ciema teritorijā. Ielas sarkanās līnijas vai ielas aizsargjoslas noteikšanas galvenais uzdevums ir noteikt nepieciešamo ielas koridoru ielas uzturēšanai un/vai attīstībai.

Nepieciešamība detalizēt Garkalnes novada teritorijas plānojumā 2013. - 2024. gadam (ar 2015. gada grozījumiem) noteiktās prasības Ādažu ielas sarkanajām līnijām un attēlot tās grafiski, lai radītu priekšnoteikumus kvalitatīvas satiksmes un inženiertehniskās apgādes infrastruktūras, un dzīvesvides izveidei.

Garkalnes novada teritorijas plānojumā 2013. - 2024. gadam (ar 2015. gada grozījumiem) (turpmāk arī Teritorijas plānojums) nav attēlotas sarkanās līnijas, bet atbilstoši novada Teritorijas izmantošanas un apbūves noteikumu 306. punktam, Ādažu ielas sarkano līniju platums noteikts 20 m vai, ja zemes vienība ir platāka, pa zemes vienības robežām. Ādažu iela ir noteikta kā novada maģistrālā iela (B).

Saskaņā ar Darba uzdevumu, lokālplānojuma izstrādes uzdevums ir noteikt sarkanās līnijas Ādažu ielai:

- 1) Sarkanajās līnijās izvietot brauktuvi, velotransporta joslu/as, gājēju ietvi, esošās un plānotās inženierkomunikācijas – elektrības kabeli, apgaismes līniju, sakaru kabeļu līniju, virsūdeņu novadīšanas sistēmu, ūdensvadu, paštesces kanalizācijas vadu, kanalizācijas spiedvadu, gāzes vadu. Sarkanajās līnijās ietvert inženierkomunikāciju aizsargjoslas. Izstrādāt raksturīgos ielas šķērsprofilus;
- 2) Izvērtēt Pakalniešu ielas pieslēguma pie Ādažu ielas risinājumu detālplānojumā zemes vienības “Lielā Jūgezera mežs” daļai (apstiprināts ar Garkalnes novada domes 24.02.2015. sēdes lēmumu, protokols Nr.2, 22.§), ja nepieciešams, veikt izmaiņas;
- 3) Paredzēt sabiedriskā transporta pieturvietas, kas atrodas pie zemes vienības “Silkalni”, kadastra apzīmējums 8060 002 0249, pārvietošanu uz Ādažu ielas pretējo pusi;
- 4) Izvērtēt iespēju autostāvvietas Ādažu ielas posmā no Tīreļu ielas līdz zemes vienībai “Puriņi”, kadastra apzīmējums 8060 002 0352;
- 5) Izvērtēt esošās sarkanās līnijas, ja nepieciešams, veikt to izmaiņas;
- 6) Noteikt būvlaidi no sarkanajām līnijām.

Saskaņā ar Teritorijas attīstības plānošanas likumu un MKN Nr.628, apstiprinot lokālplānojuma risinājumus, lokālplānojuma teritorijā spēkā stāsies noteiktās ielu aizsargjoslas – ielu sarkanās līnijas.

2. LOKĀLPLĀNOJUMA TERITORIJAS RAKSTUROJUMS

2.1. Lokālplānojuma teritorija un ar lokālplānojuma risinājumiem saistītie nekustamie īpašumi

Lokālplānojuma teritorija ir Ādažu iela Bukultu ciemā. Plānojuma teritorija ietver Ādažu ielu aptuveni 4 km garumā un ielas sarkano līniju un būvvaldes noteikšanai nepieciešamo teritoriju pieguļošajās zemes vienībās. (att.:1)

Ādažu iela visā tās garumā ir izdalīta kā atsevišķa zemes vienība ar atšķirīgu platumu, kas ir Garkalnes novada domes īpašums. Ielai fragmentāri noteiktas sarkanās līnijas.

Līdz ar to ar lokālplānojuma risinājumiem saistīti vairāki Ādažu ielai pieguļošie nekustamie īpašumi:

- “Ķepīša iela”, kad.Nr. 8060 002 0835 (juridiskas personas īpašums);
- “Sauleskalni”, kad.Nr. 8060 002 0445 (fiziskas personas īpašums);
- “Strausi”, kad.Nr. 8060 002 0716 (juridiskas personas īpašums);
- “Damakšņi”, kad.Nr. 8060 002 0714 (fiziskas personas īpašums);



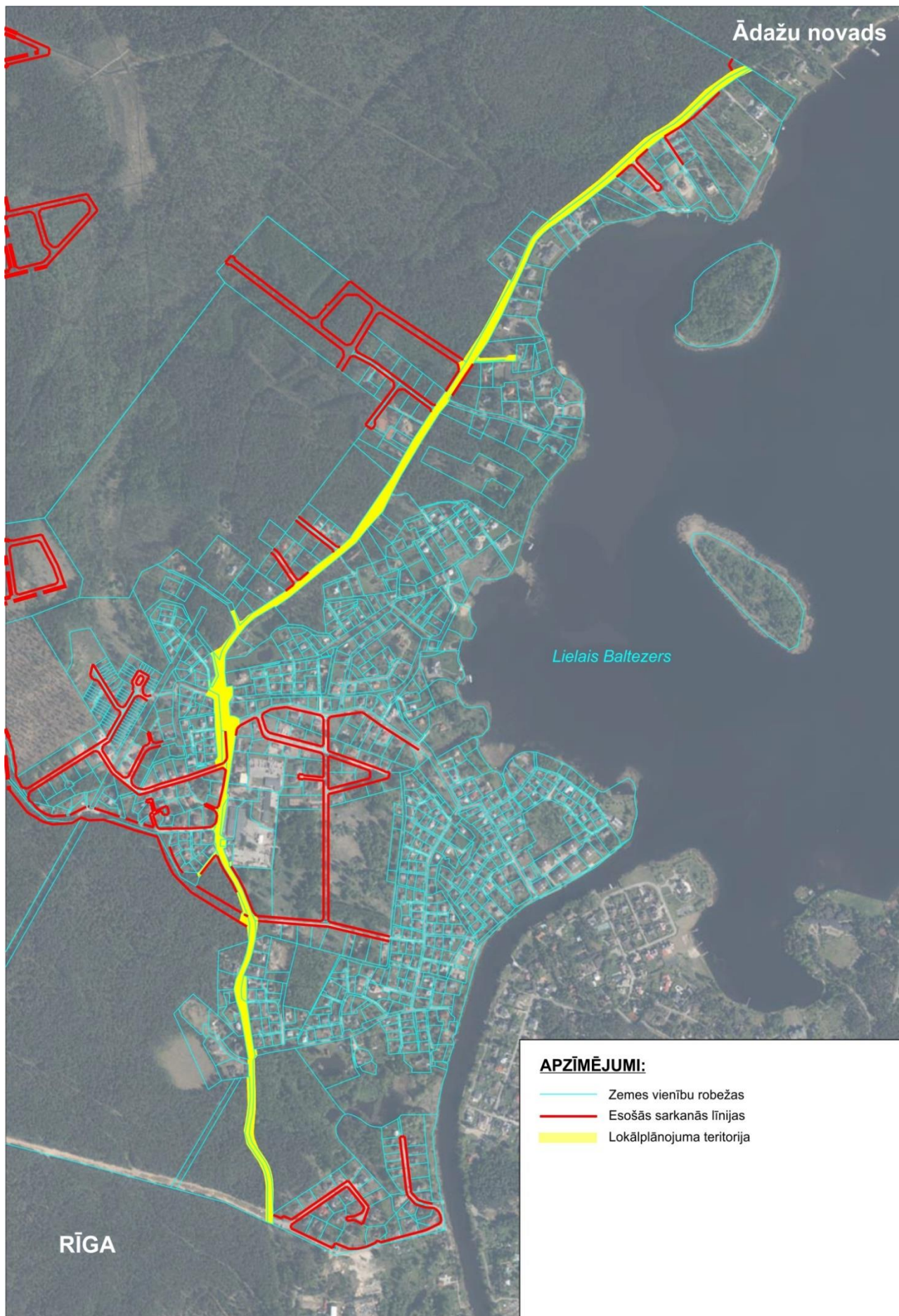
Attēls: 1 LOKĀLPLĀNOJUMA TERITORIJA

- Rīta iela 3, kad.Nr. 8060 002 0545 (fiziskas personas īpašums);
- Ādažu iela 27, kad.Nr. 8060 002 0094, (ārvalstnieka īpašums);
- Ādažu iela 29, kad.Nr. 8060 002 0006, (fiziskas personas īpašums);
- Ādažu iela 18, kad.Nr. 8060 002 0342 (fiziskas personas īpašums);

- “Pureņu iela”, kad.Nr. 8060 002 0834 (juridiskas personas īpašums);
- “Vadži”, kad.Nr. 8060 002 0442 (fiziskas personas īpašums);
- Ādažu iela 18A, kad.Nr. 8060 002 1306 (juridiskas personas īpašums);
- Ādažu iela 20D, kad.Nr. 8060 002 1000 (pašvaldības īpašums);
- Nogāzes iela 2, kad.Nr. 8060 002 1074 (fiziskas personas īpašums);
- “Vārpas”, kad.Nr. 8060 002 0694 (fiziskas personas īpašums);
- Ādažu iela 23, kad.Nr. 8060 002 1075 (fiziskas personas īpašums);
- Tīreļu iela 1, kad.Nr. 8060 002 1076 (jaukta statusa kopīpašums);
- “Bukulti”, kad.Nr. 8060 002 0802 (pašvaldības īpašums);
- “Mazbutes 1”, kad.Nr. 8060 002 0128 (fiziskas personas īpašums);
- “Puriņi”, kad.Nr. 8060 002 0352 (fiziskas personas īpašums);
- Ādažu iela 51, kad.Nr. 8060 002 1314 (ārvalstnieka īpašums);
- Ādažu iela 53, kad.Nr. 8060 002 0315 (fiziskas personas īpašums);
- Atvaru iela 1, kad.Nr. 8060 002 0037 (fiziskas personas īpašums);
- “Šleseri”, kad.Nr. 8060 002 0270 (fiziskas personas īpašums);
- Ādažu iela 68, kad.apz. 8060 002 0010 (fiziskas personas īpašums);
- Ādažu iela 72, kad.apz. 8060 001 0930 (fiziskas personas īpašums);
- Ādažu iela 85, kad.apz. 8060 001 0850 (fiziskas personas īpašums);
- Ādažu iela 87, kad.apz. 8060 001 1393 (juridiskas personas īpašums);
- Ādažu iela 89, kad.apz. 8060 001 1394 (fiziskas personas īpašums);
- Ādažu iela 91, kad.apz. 8060 001 1395 (fiziskas personas īpašums);
- “Lielā Jūgezera mežs”, kad.apz. 8060 001 0762 (juridiskas personas īpašums);
- Ādažu iela 25, kad.Nr. 8060 002 1077 (fiziskas personas īpašums).

Esošās sarkanās līnijas, kas noteiktas un saistītas ar lokālpilnojuma “Ādažu ielas sarkanās līnijas” skatīt *attēlā “ESOŠĀS SARKANĀS LĪNIJAS”*. (att.:2)

Ar lokālpilnojuma “Ādažu ielas sarkanās līnijas” risinājumiem saistītie nekustamie īpašumi atspoguļoti *Paskaidrojuma raksta Grafiskajā pielikumā “Pārskata plāns” M 1: 2500.*



Attēls: 2 ESOŠĀS SARKANĀS LĪNIJAS

2.2. Dabas vide

Lokālpārplānojuma teritorija atrodas Latvijas centrālajā daļā, Piejūras zemienes dabas apgabālā. Vidējās absolūtās zemes virsas augstuma atzīmes Ādažu ielas uzbērumam un ielai pieguļošajās teritorijās sastāda no 2 m līdz 3 m vjl.

Teritorija atrodas valsts nozīmes ūdensnotekas Daugava (ŪSIK kods 4:01) sateces baseinā pie Lielā Baltezera un Juglas upes, kuras noteiktas kā Bukultu ciema telpiskās vērtības. Papildus tam, Bukultu ciema dienvidu daļa atrodas valsts nozīmes ūdensnotekas Juglas kanāls (ŪSIK kods 4123421:01) baseinā.

Saskaņā ar dabas datu pārvaldības sistēmā OZOLS pieejamo informāciju, lokālpārplānojuma teritorijā neatrodas īpaši aizsargājamās dabas teritorijas. Ādažu ielai tuvējais Juglas ezers ir īpaši aizsargājama biotops - eitrofs ezeri ar iegrimušo ūdensaugu un peldaugu augāju.

Ādažu iela tās sākumposmā aptuveni 400 m garumā atrodas gar Vadžu silu (rekreācijai nozīmīgs saudzējams mežs pēc Teritorijas plānojuma) vienā pusē un applūstošo dabas un apstādījumu teritoriju otrā jeb Juglas upes pusē. Lokālpārplānojuma teritorija neatrodas applūstošajās teritorijās (ar 10% applūšanas varbūtību), kā arī tajā nav degradēto teritoriju. Posmā aptuveni no Rudens līdz Lapu abās Ādažu ielas pusēs izvietojusies dzīvojamā apbūve. Posmā no Laipu līdz Muižas ielas labajā pusē izvietojusies komercapbūve ar vairākiem uzņēmumiem un pakalpojumu objektiem. Minēto pakalpojumu objektu tuvumā izvietojusies blīvāka apbūve abās ielas pusēs, veidojot ciema centra telpisko struktūru. Savukārt no Paparžu ielas līdz Bukultu ciema robežai ar Ādažu novadu pašreiz blīvāka dzīvojamā apbūve izvietojusies Ādažu ielas labajā jeb Lielā Baltezera pusē. Teritorijas plānojumā gar Ādažu ielu no Bukultu ciema centra līdz robežai paredzētas savrupmāju apbūves teritorijas, vietām izdalot arī mazstāvu dzīvojamās apbūves teritorijas. (Attēls: 6)

Ādažu iela saskaņā ar Teritorijas plānojumu posmā no Ādažu ielas 74 līdz Ādažu ielai 94 iekļauta ainaviski vērtīgajā teritorijā – Lielā Baltezera ainavu teritorijā, kas ietver nozīmīgus skatu punktus Bukultu ciema teritorijā. Teritorijas plānojuma Teritorijas izmantošanas un apbūves noteikumos (turpmāk arī TIAN) noteikts, ka ainaviski vērtīgajās teritorijās pašvaldība var izvirzīt nosacījumus jaunbūvju arhitektoniskajam veidolam un noteikt prasību iekļaut būvprojektā plānotā objekta vizuālās ietekmes izvērtējumu. Tāpat Bukultu ciema teritorija izdalīta kā urbānā ainava, pateicoties apbūves struktūrai.

2.3. Teritorijas pašreizējā izmantošana, apgrūtinājumi un inženierkomunikācijas

Pašreizējā izmantošana

Lokālpārplānojuma teritorijā ietilpstošā Ādažu iela ar pašreizējo brauktuves platumu vidēji no 4 m līdz 5 m izbūvēta ar asfalta segumu līdz Ādažu ielai 94, tālāk ielu sedz grants segums. Iela kalpo kā maģistrālais ceļš Garkalnes novadā un Bukultu ciemā, kas savieno Bukultu ciema dzīvojamās apbūves teritorijas ar valsts reģionālo autoceļu P1 Rīgas robeža (Jaunciems) - Carnikava – Ādaži caur Rīgas pilsētas teritoriju. Vietām brauktuves segums ir samērā sliktā tehniskā stāvoklī, visā ielas garumā nav izbūvētas ietves, kā arī ielas platums nenodrošina iespēju nodrošināt normatīviem atbilstošu transportlīdzekļu divvirzienu satiksmi un drošu gājēju un velobraucēju pārvietošanos, tai skaitā, nepieciešamo inženierkomunikāciju tīklu un objektu izvietojumu ielas sarkanajās līnijās. Starp Ādažu un Atvaru ielas krustojumu un Ādažu ielu 94 izvietoti satiksmes lēnināšanas objekti - ātrumu ierobežojošie vaļņi, kā arī posmā uzstādītas ceļa zīmes "Dzīvojamā zona".



Fotofiksācija. Ādažu iela iebrucot Bukultos pie Ādažu un Garkalnes novada robežas



Fotofiksācija. Ādažu iela pie Evijas ielas krustojuma

Sabiedriskā transporta pieturvietu infrastruktūra ir sliktā stāvoklī – nav izbūvēta atbilstoši prasībām, trūkst soliņu, nojumes, atkritumu urnu. Kā izņēmums minama galvenās pieturvietas Bukultu centrā infrastruktūra, kur pieejama nojume un soliņš un cilvēkiem nav jāstāv tiešā brauktuves malā.



Fotofiksācija. Ādažu iela sabiedriskā transporta galapunktā



Fotofiksācija. Ādažu ielas sabiedriskā transporta pieturvieta pie Rudens iela

Ādažu ielai pieguļošo zemes vienību, kas daļēji ietilpst lokālplānojuma teritorijā, jo nepieciešamos sarkano līniju paplašināšanas mērķiem, pašreizējā izmantošanā ir priežu mežu teritorijas, zaļās teritorijas, savrupmāju apbūve.

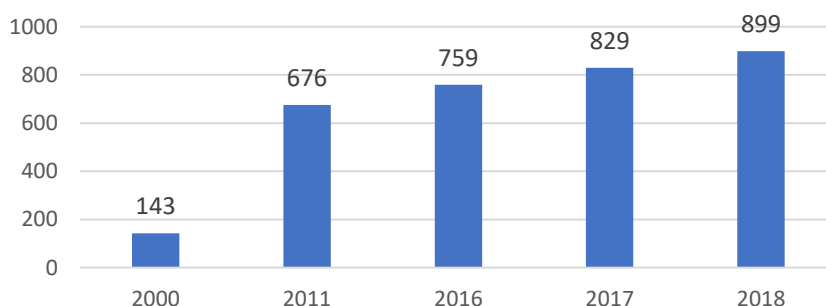
Lokālplānojuma teritorijā vai tiešā tuvumā ir izbūvēti dažādu pārvaldītāju inženierkomunikāciju tīkli un objekti, tajā skaitā:

- A/S Gaso pārvaldībā esošie vidēja spiediena gāzesvadi un gāzes spiediena regulēšanas iekārtas;
- SIA “Garkalnes ūdens” sadzīves kanalizācijas tīkli un ūdensvads;
- AS “Sadales tīkls” elektroietaisies - 20/0,4 kV transformatoru apakšstacija, 20 kV un 0,4 kV pazemes kabeļu līnijas, 20 kV gaisvadu līnija, 0,4 kV gaisvadu līnija un 0,4 kV kabeļu komutācijas/uzskaites sadalnes;
- SIA „Lattelecom” kabeļu kanalizācija, gruntī guldītie sakaru kabeļi un komutācijas iekārtas.

Lokālplānojuma teritorijā neatrodas valsts ģeodēziskā tīkla un vietējā ģeodēziskā tīkla ģeodēziskie punkti.

Sociālekonomiskie aspekti

Centrālās statistikas pārvaldes eksperimentālie dati liecina par patstāvīgo iedzīvotāju skaitu ciemos liecina, ka iedzīvotāju skaits Bukultu ciema teritorijā (ciema robežās uz 2018. gada sākumu) pakāpeniski pieaug, 2018. gadā sasniedzot 899 cilvēkus. Pēdējo trīs gadu laikā iedzīvotāju skaits pieaug vidēji par 75 cilvēkiem gadā.¹ (att.:3)



ATTĒLS 3: IEDZĪVOTĀJU SKAITA IZMAIŅAS BUKULTU CIEMĀ

Bukultu ciema apbūve veidojusies lineāri gar Ādažu ielu un Baltezera piekrasti. To veido savrupmāju apbūve. Skaistā apkārtnē, ezera tuvums, mežs, dzīvojamā apbūve ar lielu zaļumu īpatsvaru ir priekšnoteikumi, lai Bukulti attīstītos par īpaši pievilcīgu dzīvojamo teritoriju. Bukultu ciema pievilcību palielinās gājējiem un velosipēdistiem draudzīgas satiksmes infrastruktūras veidošana. Bukultu sabiedriskās dzīves centrs ar kafejnīcu, vairākiem veikaliem un ražotnēm ir izveidojies gar Ādažu ielu, kas pilda maģistrālās ielas funkciju.

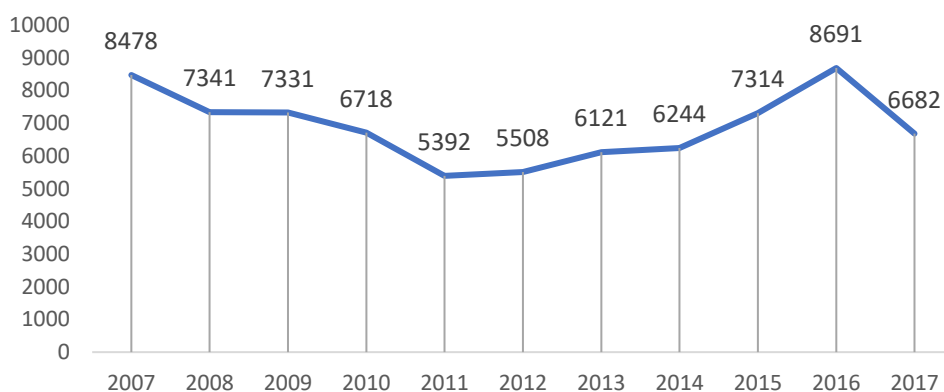
Ādažu iela ir ne tikai Garkalnes novada maģistrālā iela, bet arī Bukultu ciema galvenā iela, gar kuru izvietojusies ne tikai dzīvojamā apbūve, kā lielākajā daļā ciema teritorijas, bet arī komercobjekti. Pieci no 20 pēc gada apgrozījuma lielākajiem uzņēmumiem Garkalnes novadā darbību veic Bukultu ciemā. Trīs uzņēmumi darbību veic Ādažu ielā:

- SIA “Alfis” Ādažu ielā 20 (Liebherr būvniecības un industriālās tehnikas pārstāvis Latvijā) – apgrozījums 2017. gadā - 5,91 milj. EUR (2014. - 2017. gadā tendence samazināties);
- SIA “Domše Latvija” Ādažu ielā 24 (Zviedrijas celulozes fabrikas Domsjo Fabriker AB meitas uzņēmums Latvijā) - apgrozījums 2017. gadā - 8,203 milj. EUR (2014. - 2017. gadā tendence samazināties);

¹ Centrālā statistikas pārvalde, RIG010. Skat.: https://data1.csb.gov.lv/pxweb/lv/iedz/iedz_riga/RIG010.px/?rxid=6367abe3-4b30-44cd-80af-92694e83d12d

- SIA “Wirtgen Latvia” Ādažu ielā 28 (uzņēmums ir loceklis WIRTGEN GROUP - starptautiskas darbības uzņēmumu grupa būvniecības iekārtu sektorā) - apgrozījums 2017. gadā - 4,273 milj. EUR (2014. -2017. gadā pieaugoša tendence).²

Satiksmes intensitāte uz valsts reģionālā autoceļa P1, posmā no Jaunciema gatves sākumā līdz Kalngalei (V40), pēdējo sešu gadu laikā pakāpeniski pieaugusi. Intensitāte uz ceļiem cieši saistīta ar vispārējiem ekonomikas procesiem, 2017. gadā sasniedzot vidēji 6682 automašīnas diennaktī. Ņemot vērā, ka Ādažu iela ir pašvaldībai piederoša iela (B kategorija) un satiksmes uzskaites pasākumi netiek veikti, var pieņemt, ka daļa no kopējā automašīnu skaita no autoceļa P1 nogriežas uz Ādažu ielu Bukultu ciemā. (att.:4)



ATTĒLS 4: SATIKSMES INTENSITĀTE UZ VALSTS REĢIONĀLĀ AUTOCEĻA P1

Ņemot vērā pakāpenisku pastāvīgo iedzīvotāju skaita un satiksmes intensitātes pieaugumu, prognozējama arī intensīvāka automašīnu, citu transportlīdzekļu un iedzīvotāju pārvietošanās pa Ādažu ielu kā Garkalnes novada maģistrālo ielu.

Teritorijas plānojumā paredzēta Baltezera rietumu apvedceļa attīstībai nepieciešamā teritorija kā turpinājums Rīgas Ziemeļu transporta koridora 1.posmam, tā izbūvi pamatojot ar intensīvās satiksmes atslogošanu caur apdzīvoto Ādažu ielu Bukultu ciemā.

Sabiedriskais transports

Sabiedriskā transporta attīstības jomā Bukultu ciema turpmākā attīstība būtu skatāma kopā ar Rīgas pilsētas Bukultu daļu, mērķtiecīgi un konsekventi kopā risinot gan inženierapgādes jautājumus, gan sabiedriskā transporta nodrošinājumu, radot visiem Bukultu ciema iedzīvotājiem mūsdienu prasībām atbilstošu pievilcīgu un drošu dzīves vietu.

Bukultos sabiedrisko transportu nodrošina Rīgas pašvaldības SIA „Rīgas satiksme”. Autobusa maršruts Nr.19 Mežciems – Bukulti – Sarkandaugava nodrošina sabiedriskā transporta pakalpojumus Bukultu un Sužu ciema iedzīvotājiem. Autobuss kursē pa Ādažu ielu līdz Bukultu pieturai ciema centrā, veic apgriešanos un turpina maršrutu uz Mežciemam vai Sarkandaugavu. (att.:5)

² LURSOFT statistika, skat.: https://www.lursoft.lv/lursoft_statistika/?&novads=100015516&id=391



ATTĒLS 5: ESOŠAIS SABIEDRISKAIS TRANSPORTS

2.4. Izsniegtie un saskaņotie plānošanas dokumenti

Lokālpilnojumā "Ādažu ielas sarkanās līnijas" vairākos teritorijai pieguļošajos nekustamajos īpašumos ir spēkā detālpilnojumā, kuros iestrādātie risinājumi ir ņemti vērā lokālpilnojumā risinājumos:

- "Lejasvīgantī TP" (apstiprināts ar SN 20.12.2011.);
- "Tīreļi", "Tīreļi-2", "Vectīreļi" (apstiprināts 26.10.2005);
- "Viļņi", "Jauntīreļi" (iebrauktuves no Muižas ielas īpašumā Muižas iela 2) (apstiprināts 26.01.2005); (skat.: https://geolatvija.lv/geo/tapis#document_9381)
- "Jaunsmiltiņas" (apstiprināts 25.01.2006);
- "Evijas" (apstiprināts 26.01.2005); (skat.: https://geolatvija.lv/geo/tapis#document_9278)
- "Papardes - 3", "Danas", "Ramonas", "Andri" 25/2005 (apstiprināts 24.08.2005.);
- "Šleseri" (apstiprināts 27.09.2011); (skat.: https://geolatvija.lv/geo/tapis#document_5583)
- "Mētras" (apstiprināts 30.08.2011); (skat.: https://geolatvija.lv/geo/tapis#document_4568)
- Ošu gatve 1 (apstiprināts 29.10.2008); (skat.: https://geolatvija.lv/geo/tapis#document_10255)
- "Līgotņu", "Zemzari" (apstiprināts 31.03.2010).

3. ATTĪSTĪBAS PLĀNOŠANAS DOKUMENTI

Lokālplānojums "Ādažu ielas sarkanās līnijas" Bukultu ciemā izstrādāts saskaņā ar spēkā esošajiem hierarhiski augstākajiem Garkalnes novada pašvaldības teritorijas attīstības plānošanas dokumentiem - Garkalnes novada telpiskās attīstības stratēģiju 2008. - 2030.gadam un Garkalnes novada teritorijas plānojumā 2013. - 2024.gadam (ar 2015.gada grozījumiem).

3.1. Garkalnes novada telpiskās attīstības stratēģija 2008.-2030. gadam

Bukulti kā vietējas nozīmes ciems Garkalnes novada telpiskās attīstības stratēģijas 2008. - 2030. gadam³ (turpmāk arī Stratēģija) telpiskās struktūras perspektīvā atrodas Tuvās Pierīgas urbanizētajā telpā (Suži - Bukulti - Priedkalne - Baltezers - Baložkalns - Langstiņi - Bergi - Upesciems - Sunīši).

Viens no Stratēģijā noteiktajiem apdzīvojuma telpiskās struktūras attīstības virzieniem novada ciemos ilgtspējīgas vides kvalitātes nodrošināšanai ietver centralizētās ūdens apgādes, centralizētās ūdens novades (kanalizācija) iekārtošanu, ielu tīklu sakārtošanu, aranžējot ielas pēc nozīmes satiksmes organizēšanā un izveidojot atbilstošus ielu profilus, ielu seguma uzlabošanu.

Stratēģijā noteikts, ka visā novadā ir jāveido ar Rīgu vienota, savstarpēji integrēta sabiedriskā transporta sistēma. Tā tiks veidota saistībā ar vēlamo apdzīvojuma struktūru. Kvalitatīvam sabiedriskajam transportam ir jānodrošina novada iedzīvotāju iespējas pēc iespējas īsākā laikā sasniegt gan savas dzīves un darba vietas, gan novada teritorijā, gan arī Rīgā.

Stratēģija nosaka, ka sabiedriskā transporta maršrutos ir jānodrošina visu novada ciemu sasniedzamība ne retāk kā 3 reisi dienā (katrā virzienā) ar aprēķinu, lai maksimālais attālums kājāmgājējiem līdz sabiedriskajam transportam nepārsniegtu 3 km.

3.2. Garkalnes novada teritorijas plānojums 2013.-2024.gadam (ar 2015.gada grozījumiem)

Garkalnes novada teritorijas plānojumā 2013. - 2024.gadam (ar 2015.gada grozījumiem) Ādažu iela noteikta kā novada maģistrālā iela (B) (Transporta infrastruktūras teritorija TR) ar sarkano līniju platumu 20 m vai pa zemes vienības robežām. Iedibinātā būvlaide noteikta 10 m.

Ādažu ielai pieguļošās zemes vienības, kuru daļas nepieciešamas Ādažu ielas sarkano līniju noteikšanai, atrodas funkcionālajās zonās:

- Mežu teritorija (rekreācijai nozīmīgie saudzējamie meži M4);
- Dabas un apstādījumu teritorija (DA);
- Savrupmāju apbūves teritorijas (DzS);
- Jaukta centra apbūves teritorijas (JC);
- Mazstāvu dzīvojamās apbūves teritorijas (DzM). (attēls: 6)

³ GARKALNES NOVADA TELPISKĀS ATTĪSTĪBAS STRATĒGIJA 2008.-2030.GADAM. Skat.: http://garkalne.lv/new/ATTISTIBAS_STRATEGIJA.pdf



ATTĒLS 6: GARKALNES NOVADA TERITORIJAS PLĀNOJUMĀ NOTEIKTAIS FUNKCIONĀLAIS ZONĒJUMS

Telpiskās vērtības. Saskaņā ar Teritorijas plānojuma TIAN nosacījumiem ciemu teritoriju apbūvei, kā Bukultu ciema telpiskās vērtības noteiktas vairākas ar lokālpilnoījuma teritoriju saistītas vietas:

- zemesgabala „Puriņi”, kadastra apzīmējums 8060 002 0352, daļa starp Bukultu maģistrāli un Ādažu ielu, publiskas dabas un apstādījumu teritorijas izveidei;
- zemesgabali Ādažu ielā 25, kadastra apzīmējums 8060 002 1077, un Muižas ielā 2, kadastra apzīmējums 8060 002 1017, ciema centra veidošanai;
- kādreizējo kāpu teritorijas ar izteiktu reljefa augstumu starpību ($h > 3\text{m}$) pie maģistrālās ielas un ciema nozīmes ielām;
- objekti, kuru atrašanās vieta un vēsturiskā nozīme ir precizējama, t.sk. kādreizējā Bukultu mācītājmuiža, militārais objekts pie Ādažu ielas.

Šīm un arī robežojošajām teritorijām var tikt noteiktas papildus prasības būvniecības ieceru un saimnieciskās darbības realizēšanai: ieceres telpiskā analīzes izstrāde, ieceres publiskā apspriešana, objekta gabarītizmēru ierobežošana, papildus prasības vertikālai plānošanai un apstādījumu veidošanai.

Bukultu attīstības potenciāls. Bukultu ciema izvietojums un tā telpiskā struktūra ar skaidri iezīmētu centrālo daļu un brīvām teritorijām gan apbūvei, gan rekreācijai, ir labs priekšnoteikums, lai ciems veidotos par attīstības centru. Pēc Baltezera apvedceļa izbūves Bukultu sasniedzamība ievērojami uzlabosies, kas ir būtisks attīstību veicinošs faktors.

Ievērojama attīstība prognozējama ciema daļā, kas atrodas starp Ādažu ielu un perspektīvā Baltezeru apvedceļa trasi. Attīstību veicinošs apstākļis ir uzsāktā centralizētu notekūdeņu savākšanas tīklu apkārt Lielajam un Mazajam Baltezeriem izbūve.

Teritorijas plānojumā identificētas vajadzības pilnveidot Ādažu ielas infrastruktūru kā vienu no prioritārajām aktivitātēm kvalitatīvas dzīves vides uzlabošanā. Jāuzlabo maģistrālās ielas (Ādažu iela) kvalitāte, jāizbūvē trotuārs un apgaismojums. Bukultu ciema mazo ielu (Muižas, Vecupes, Rudens) platums nav pietiekams, lai tās kalpotu drošai transporta un gājēju satiksmei. Kā viens no risinājumiem varētu būt satiksmes organizācijas izmaiņas, pārejot uz vienvirziena kustību.

4. LOKĀLPLĀNOJUMA RISINĀJUMU PAMATOJUMS UN APRAKSTS

Saskaņā ar Teritorijas attīstības plānošanas likumu lokālplānojumā var grozīt vietējās pašvaldības teritorijas plānojumu, ciktāl lokālplānojums nav pretrunā ar vietējās pašvaldības ilgtspējīgas attīstības stratēģiju. Tā paša likuma 24.pantā noteikts, ka lokālplānojumu vietējā pašvaldība izstrādā pēc savas iniciatīvas un izmanto par pamatu turpmākai plānošanai, kā arī būvprojektēšanai.

Aizsargjoslu likumā noteikts, ka sarkanā līnija ir līnija, kas norobežo ielas vai piebrauktuves (arī inženierkomunikāciju koridoru) izbūvei nepieciešamo teritoriju, kurā nekustamā īpašuma lietošanas tiesības aprobežotas saskaņā ar normatīvajiem aktiem, no apbūvējamās vai citādā veidā izmantojamās teritorijas un ko pilsētās un ciemos nosaka vietējā pašvaldība normatīvajos aktos noteiktajā kārtībā. Pilsētās un ciemos aizsargjoslu gar ielām un autoceļiem nosaka kā sarkano līniju (esošas vai projektētas ielas robeža).

Zemes pārvaldības likuma 7.panta otrajā daļā ir paredzēts, ka paplašinot pilsētas un ciemus vai veidojot jaunas apbūves teritorijas, pirms teritorijas plānojuma, lokālplānojuma vai detālplānojuma apstiprināšanas vietējā pašvaldība un zemes īpašnieki vienojas par ielu būvniecībai to sarkanajās līnijās vai ceļu būvniecībai nepieciešamās zemes atsavināšanu vietējai pašvaldībai, kā arī par inženierbūvju būvniecību.

Garkalnes novada teritorijas plānojumā 2013. - 2024.gadam (ar 2015.gada grozījumiem) Ādažu iela noteikta kā novada maģistrālā iela (B) ar sarkano līniju platumu 20 m vai pa zemes vienības robežām. Iedibinātā būvlaide noteikta 10 m. Ādažu iela atrodas uz pašvaldībai piederošas zemes.

Lokālplānojums "Ādažu ielas sarkanās līnijas" tiek izstrādāts konkrēta plānošanas uzdevuma risināšanai. Projekta risinājumu galvenie priekšlikumi ir saistīti ar Bukultu ciema maģistrālās ielas funkcionēšanai nepieciešamās teritorijas sarkanajās līnijās izvērtēšanu, noteikšanu un pamatošanu, kā arī būvlaides no sarkanajām līnijām noteikšanu. Sarkano līniju platums noteikts, lai nodrošinātu autotransporta divvirzienu satiksmi, velosipēdistu un gājēju drošu pārvietošanos (veloceliņš, ietves), kā arī nepieciešamo maģistrālo inženierkomunikāciju izvietojumu ielas sarkanajās līnijās. Risinājumā paredzēts izvērtēt Pakalniešu ielas pieslēguma pie Ādažu ielas risinājuma atbilstību pašreizējai situācijai, ņemot vērā spēkā esošo detālplānojumu. Risinājumā paredzēts izvērtēt sabiedriskā transporta pieturvietas atrašanos pie zemes vienības "Silkalni", kadastra apzīmējums 8060 002 0249, autostāvvietu izvietojumu Ādažu ielas posmā no Tīreļu ielas līdz zemes vienībai "Puriņi", kadastra apzīmējums 8060 002 0352.

Atbilstoši Darba uzdevumam, sarkanās līnijas un būvlaides noteiktas Ādažu ielai visā tās garumā Garkalnes novada teritorijā – no robežas ar Rīgas pilsētas līdz robežai ar Ādažu novadu).

Risinājumi un priekšlikumi kalpos par pamatu turpmākajai plānošanai un būvprojektēšanai, kā arī nepieciešamības gadījumā nākotnē, zemes atsavināšanas no privātīpašniekiem Garkalnes novada pašvaldībai procedūras uzsākšanai, Ādažu ielas un inženierkomunikāciju izbūves vajadzībām.

Lokālplānojums "Ādažu ielas sarkanās līnijas" negroza spēkā esošajā Garkalnes novada teritorijas plānojumā 2013. – 2024. gadam (ar 2015.gada grozījumiem) noteikto funkcionālo zonējumu lokālplānojuma teritorijā starp plānoto Ādažu ielas sarkano līniju un būvlaidi – Mežu teritorija (rekreācijai nozīmīgie saudzējamie meži M4), Dabas un apstādījumu teritorija (DA), Savrupmāju

apbūves teritorijas (DzS), Mazstāvu dzīvojamās apbūves teritorijas (DzM) un Jaukta centra apbūves teritorijas (JC).

Lokālpilnoņuma risinājumi groza spēkā esošā Garkalnes novada teritorijas plānoņuma funkcionālo zonējumu Ādažu ielas sarkanajās līnijās uz Transporta infrastruktūras teritorijā (TR).

Funkcionālā zonējuma priekšlikumu *skatīt II Grafiskās daļas kartē (lapa nr.6).*

4.1. Ādažu ielas sarkanās līnijas, raksturīgie šķērsprofili un būvlaides

Lokālpārplānojuma "Ādažu ielas sarkanās līnijas" projekta izstrādes laikā, ņemot vērā spēkā esošajā Garkalnes novada teritorijas plānojumā noteikto Ādažu ielas maģistrālo nozīmi, esošās situācijas izvērtēšanu, tajā skaitā izsniegto un saskaņoto plānošanas dokumentu Ādažu ielai pieguļošajās zemes vienībās analīzi, nepieciešamību nodrošināt drošu satiksmi un plānoto inženierkomunikāciju tīklu un objektu izvietojumu, tika sagatavots lokālpārplānojuma projekts. Projekts paredz Ādažu ielai kā B kategorijas ielai atbilstošu sarkano līniju platumu, ielu, ietvju platumu, iebrauktuvju un sabiedriskā transporta pieturvietu konfigurāciju.

Lokālpārplānojuma risinājumi piedāvā noteikt Ādažu ielas sarkanās līnijas platumā no 15 – 48 metriem (iekļaujot sabiedriskā transporta pieturvietas teritoriju). Šāds sarkano līniju platumu noteikts, lai sarkanajās līnijās būtu iespējams izvietot divjoslu brauktuvi (7 m), apvienoto gājēju ietvi un veloceļu (2,75 m), esošās inženierkomunikācijas – elektrības kabeli, gāzes vadu, gaisvadu elektrolīniju, sakaru kabeļu līniju, sadzīves kanalizācijas tīklus, vaļēju lietus ūdens savākšanu, ūdensvadu, kā arī plānotās inženierkomunikācijas, tai skaitā, apgaismojumu.

Lielāks sarkano līniju platumu plānots pie plānotajām sabiedriskā transporta pieturvietām, pie iebrauktuvēm, krustojumiem, Bukultu ciema centrā u.c.

Plānotos Ādažu ielas sarkano līniju un būvlaides risinājumus un izstrādātos raksturīgos ielas šķērsprofilus *skatīt II Grafiskās daļas kartē (lapa nr. 5).*

Ielu sarkano līniju parametri un izvietojums, projektēts tā, lai pēc iespējas nodrošinātu gan normatīvo aktu teritorijas attīstības plānošanas jomā (MK noteikumu Nr.240 "Vispārīgie teritorijas plānošanas un apbūves noteikumi" u.c.), ceļu un ielu projektēšanas normatīvu, ugunsdzēsības un spēkā esošo Garkalnes novada teritorijas izmantošanas un apbūves noteikumu prasības. Ielu sarkanajās līnijās var tikt izvietotas nepieciešamās inženierkomunikācijas, atbilstoši inženierkomunikāciju izvietojuma savstarpējo attālumu normatīviem.

1.tabulā apkopotas projektēto Ādažu ielas sarkano līniju apgrūtinātās platības (m²) ar lokālpārplānojuma risinājumiem saistītajos nekustamajos īpašumos, kā arī norādīti tie nekustamie īpašumi, kuri vairs netiks apgrūtināti ar sarkanajām līnijām.

Būvlaide Ādažu ielai pieguļošajās Savrupmāju apbūves teritoriju (DzS), Mazstāvu dzīvojamās apbūves teritoriju (DzM) un Jaukta centra apbūves teritoriju (JC) zemes vienībās noteikta atbilstoši Teritorijas plānojumam – 10 m no Grafiskajā daļā noteiktajām Ādažu ielas sarkanajām līnijām, izņemot vietas, kur tā samazināta, ņemot vērā esošo likumīgi saskaņoti apbūvi.

Zemes vienībām Vasaras ielā 1 (kad. apzīmējums 8060 002 0470) un Vasaras ielā 3A (kad. apzīmējums 8060 002 0669) noteikta būvlaide – 3 m no Ādažu ielas sarkanajām līnijām. Ādažu ielas posmā no Laipu ielas līdz Silmalas ielai un Zemes ielai ievērojama 7 m būvlaide, publiska rakstura būvēm būvlaidi drīkst noteikt pa Ādažu ielas sarkano līniju. *(skatīt II Grafiskajā daļā noteikto un attēloto būvlaidi, lapas nr.1, 2, 3, 4, 6).*

1.tabula Ādažu ielas sarkano līniju apgrūtinātās platības

Nekustamais īpašums	Esošo sarkano līniju apgrūtinātās platības (m2)	Plānoto sarkano līniju apgrūtinātās prasības (m2)
“Ķepīša iela”, kad.Nr. 8060 002 0835	-	1764
“Sauleskalni”, kad.Nr. 8060 002 0445	-	1926
“Strausi”, kad.Nr. 8060 002 0716	-	84
“Damakšņi”, kad.Nr. 8060 002 0714	-	2
Rīta iela 3, kad.Nr. 8060 002 0545	-	18
Ādažu iela 27, kad.Nr. 8060 002 0094	-	8
Ādažu iela 29, kad.Nr. 8060 002 0006	-	58
Ādažu iela 18, kad.Nr. 8060 002 0342	-	129
“Pureņu iela”, kad.Nr. 8060 002 0834	-	475
“Vadži”, kad.Nr. 8060 002 0442	818	1356
Ādažu iela 18A, kad.Nr. 8060 002 1306	-	576
Ādažu iela 20D, kad.Nr. 8060 002 1000	-	17
Nogāzes iela 2, kad.Nr. 8060 002 1074	-	49
“Vārpas”, kad.Nr. 8060 002 0694	-	18
Ādažu iela 23, kad.Nr. 8060 002 1075	-	30
Tīreļu iela 1, kad.Nr. 8060 002 1076	-	41
“Bukulti”, kad.Nr. 8060 002 0802	-	638
“Mazbutes 1”, kad.Nr. 8060 002 0128	-	80
“Puriņi”, kad.Nr. 8060 002 0352	-	541
Ādažu iela 51, kad.Nr. 8060 002 1314	-	149
Ādažu iela 53, kad.Nr. 8060 002 0315	-	13
Atvaru iela 1, kad.Nr. 8060 002 0037	-	77
“Šleseri”, kad.Nr. 8060 002 0270	638	638
Ādažu iela 68, kad.apz. 8060 002 0010	-	51
Ādažu iela 72, kad.apz. 8060 002 0930	-	941
Ādažu iela 85, kad.apz. 8060 001 0850	-	135
Ādažu iela 87, kad.apz. 8060 001 1393	-	48
Ādažu iela 89, kad.apz. 8060 001 1394	-	41
Ādažu iela 91, kad.apz. 8060 001 1395	-	127

Nekustamais īpašums	Esošo sarkano līniju apgrūtinātās platības (m2)	Plānoto sarkano līniju apgrūtinātās prasības (m2)
Lielā Jūgezera mežs, kad.apz. 8060 001 0762	-	2102
Ādažu iela 25, kad.Nr. 8060 002 1077	-	867 (visa z.v.)
Ādažu iela 100, kad.apz. 8060 002 1418	86	-
Zemes vienība ar kad.apz. 8060 002 0019	-	116

4.2. Satiksmes un sabiedriskā transporta organizācijas risinājumi

4.2.1. Kopējā satiksmes organizācija

Autotransporta, velotransporta un gājēju satiksmes organizācijas risinājumi pa Ādažu ielu izstrādāti ņemot vērā VAS "Latvijas Valsts autoceļi" 10.10.2017. nosacījumus lokālplānojuma izstrādei Nr.4.3.1./11207, spēkā esošos ceļu/ielu projektēšanas noteikumus (LVS 190-1; LVS 190-2; LVS 190-3, LVS 190-4, LVS 190-7), kā arī citu spēkā esošu normatīvo dokumentu prasības, iekļaujoties kopējā Garkalnes novada Bukultu ciema satiksmes organizācijas shēmā, kas noteikta Garkalnes novada teritorijas plānojumā.

Lai radītu priekšnoteikumus kvalitatīvas satiksmes un inženiertehniskās apgādes infrastruktūras, un dzīvesvides izveidei Ādažu ielā kā maģistrālajā Garkalnes novada un Bukultu ciema ielā, plānota divvirzienu kustība (brauktuves normālprofils ne mazāks kā NP7.5, platums 6 m). Gājēju un velotransporta pārvietošanās vajadzībām ielas kreisajā pusē visā tās garumā plānota apvienotā gājēju ietve un veloceļš (platums 2,75 m), atbilstoši standarta LVC190-9 „Velobūvju projektēšanas noteikumi” prasībām.

Turpmākajā projektēšanā jānodrošina redzamības brīvlaukumi Ādažu ielas krustojumu zonās ar vietējas nozīmes ielām atbilstoši standarta LVS 190-3 „Vienlīmeņa ceļu mezgli” prasībām. Krustojumos ar pašvaldības ielām un ceļiem stūru noapaļojuma rādiusus paredzēt ne mazākus par 8 m, krustojumos ar vietējās nozīmes ielām un pievedceļiem vairākiem īpašumiem – ne mazākus par 5 m, nobrauktuvēm uz atsevišķiem apbūves gabaliem – ne mazākus par 3 m.

Priekšlikums Pakalniešu ielas pie Ādažu ielas pieslēguma risinājumam, izvērtējot risinājumu detālplānojumā zemes vienības "Lielā Jūgezera mežs" daļai (apstiprināts ar Garkalnes novada domes 24.02.2015. sēdes lēmumu, protokols Nr.2, 22.§), paredz sarkano līniju paplašināšanu Pakalniešu ielas izbūves nodrošināšanai, kas ietver teritoriju gājēju ietves pagarinājumam pa Pakalniešu ielas vienu pusi un teritoriju iebrauktuves izveidei nekustamajā īpašumā "Pakalniešu iela 2", kad.Nr. 8060 002 0627.

Priekšlikums autostāvvietas izveidei Ādažu ielas posmā no Tīreļu ielas līdz zemes vienībai "Puriņi", kadastra apzīmējums 8060 002 0352, paredz 8 automašīnu stāvvietas izveidi veikala apmeklētāju vajadzībām. Autostāvvietu novietnes tehniskais risinājums pie zemes vienībā "Silkalni" esošā veikala ir izvērtējams un iestrādājams ielas un inženiertīklu un objektu būvprojektu izstrādes ietvaros, ņemot vērā LVS 190-7 "Vienlīmeņa autostāvvietu projektēšanas noteikumi" prasības un saskaņojot ar VAS "Latvijas valsts ceļi". Stāvvietas nepieciešams atdalīt no brauktuves.

Jaunveidojamajai apbūvei pieslēgumi pie Ādažu ielas veidojami no ciema nozīmes ielām (C) - Rudens ielas, Nogāzes ielas, Muižas ielas, Ķepīšu ielas un vietējas nozīmes ielām (D) - Lejasvīgantū ielas, Vasaras ielas, Laipu ielas, Pakalniešu ielas, Sikspārņu ielas, Tīreļu ielas, Grāvju ielas, Sīlmalas ielas, Zemes ielas, Lāču ielas, Radio ielas, Evijas ielas, Paparžu ielas, Atvaru ielas, Baltās ielas, Ošu gatves u.c. vietējas nozīmes ielām. Grafiskajā daļā attēlotās iebrauktuvju vietas uz zemes īpašumiem no Ādažu ielas var tikt precizētas pie detālplānojumu un būvprojektu izstrādes.

4.2.2. Sabiedriskā transporta satiksmes organizācija

Pašreizējā situācijā sabiedriskais transports Bukultu ciemā kursē tikai pa Ādažu ielu līdz ciema centram, kur autobuss veic apgriešanos un turpina kustību uz Sarkandaugavu vai Mežciemam. Sabiedriskā transporta pakalpojumus un savienojumu ar Rīgu Garkalnes novada Bukultu ciema iedzīvotājiem nodrošina SIA "Rīgas satiksme" Rīgas pilsētas autobusa maršruts Nr.19 "Mežciems – Bukulti – Sarkandaugava".

Lai perspektīvē, attīstoties savrupmāju dzīvojamajai apbūvei Bukultu ciemā, būtu iespēja pilnveidot un pagarināt sabiedriskā transporta maršrutu pa Ādažu ielu ciema robežās, lokālplānojuma risinājumi paredz jaunu sabiedriskā transporta pieturvietu izveidi un esošo pieturvietu Ādažu ielas sarkanajās līnijās:

- Esošās pieturvietas "Ādažu iela" abās Ādažu ielas pusēs plānots pārveidot. Abas pieturvietas izbūvējamas, sabiedriskajam transportam veicot maršrutu līdz esošajam galapunktam;
- Esošo pieturvietu "Bukulti", kas atrodas pie zemes vienības "Silkalni", kadastra apzīmējums 8060 002 0249, pārvietot starp Muižas un Zemes ielu nekustamā īpašuma Muižas iela 1, kad.apz. 8060 002 1295, sarkanajās līnijās. Ielas pretējā pusē nekustamā īpašuma Ādažu iela 25, kad.Nr. 8060 002 1077, sarkanajās līnijās izvietot jaunu pieturvietu. Abas pieturvietas izbūvējamas, sabiedriskajam transportam veicot maršrutu līdz esošajam galapunktam;
- Jaunas sabiedriskā transporta pieturvietas izveide plānota pie Ādažu un Ķepīšu ielas krustojuma. Abas pieturvietas izbūvējamas, sabiedriskajam transportam veicot maršrutu apkārt Lielajam Baltezeram vai pagarinot maršrutu līdz Ādažu novada robežai;
- Jaunas sabiedriskā transporta vietas izveide plānota pie Ādažu un Baltās ielas krustojuma. Abas pieturvietas izbūvējamas, sabiedriskajam transportam veicot maršrutu apkārt Lielajam Baltezeram vai pagarinot maršrutu līdz Ādažu novada robežai.

Lokālplānojuma risinājumi rekomendē jaunu pieturvietu Ķepīša iela un Baltā iela izveidi līdz ar esošā vai jauna sabiedriskā transporta maršruta pagarināšanu līdz Ādažu novada robežai vai apkārt Lielajam Baltezeram, veidojot Bukultu un Baltezera ciemu savienojumu un maršrutu no Baltezera turpinot Bergu un Rīgas virzienā.

Grafiskajā daļā attēloto sabiedriskā transporta pieturvietu izvietojums un tehniskais risinājums precizējams ielas un inženiertīklu un objektu būvprojektu izstrādes ietvaros, ņemot vērā ceļu un ielu projektēšanas prasības un saskaņojot ar VAS "Latvijas valsts ceļi".

Ņemot vērā, nekustamā īpašuma "Lielā Jūgezera mežs" īpašnieka SIA "Rīgas meži" viedokli, zemes vienības ar kadastra apzīmējumu 8060 001 0762 daļā sabiedriskā transporta pagaidu apgriešanās laukums netiek paredzēts.

Esošo un plānoto nodrošinājumu ar sabiedriskā transporta satiksmi *skatīt attēlā: 7*



ATTĒLS 7: ESOŠAIS UN PLĀNOTAIS SABIEDRISKĀ TRANSPORTA NODROŠINĀJUMS

4.3. Plānotās inženierkomunikācijas

Ādažu ielas sarkano līniju lokālpārplānojums paredz:

- 1) Saglabāt esošos SIA "Garkalnes ūdens" esošos inženiertīklus noteiktajās sarkanajās līnijās. Plānotos ūdensapgādes un kanalizācijas tīklus (projekta "Ūdenssaimniecības pakalpojumu attīstība Baltezerā, II kārtā") plānots izvietot lokālpārplānojuma ietvaros noteiktajās sarkanajās līnijās;
- 2) Paredzēt vietu kanalizācijas sūkņu stacijai (KSS) iepretim īpašumam Ādažu iela 84 (paredzēta projekta "Ūdenssaimniecības pakalpojumu attīstība Baltezerā, II kārtā" ietvaros 2018.gadā);
- 3) Plānoti dalīti sadzīves kanalizācijas un lietus ūdens kanalizācijas tīkli;
- 4) Lietus ūdens atvade plānota vaļējos novadgrāvjos un/vai slēgtā lietusūdens savākšanas sistēmā, nepieciešamības gadījumā paredzot lietusūdeņu attīrīšanu;
- 5) Ja turpmākajā būvprojektēšanā būs nepieciešama esošo AS "Sadales tīkli" elektroietaišu pārvietošana, tad paredzēt to pārvešanu atbilstoši spēkā esošajiem likumiem, noteikumiem u.c. normatīvajiem aktiem. Esošo energoapgādes komersantu objektu pārvietošanu pēc pamatotas nekustamā īpašuma īpašnieka prasības veic par viņa līdzekļiem, saskaņā ar Enerģētikas likuma 23.pantu. Plānoto inženierkomunikāciju izvietojumam jāatbilst LBN 008-14 "Inženiertīklu izvietojums". Elektroapgādes projektēšana un būvniecība ir īpaša būvniecība, kura jāveic saskaņā ar MK noteikumiem Nr.573 "Elektroenerģijas ražošanas, pārvades un sadales būvju būvnoteikumi". Pie esošajiem un plānotajiem energoapgādes objektiem jānodrošina ērta piekļūšana AS "Sadales tīkls" personālam, autotransportam u. c. to tehnikai;
- 6) Esošo gāzapgādes infrastruktūru plānots saglabāt. Nepieciešamības gadījumā to pārbūvējot saņemami tehniskie noteikumi;
- 7) SIA "Lattelecom" esošās sakaru komunikācijas daļēji pārkārtojamas un izvietojamas plānotajās ielu sarkanajās līnijās. Pārkārtošanai saņemami tehniskie noteikumi.

Ādažu ielas sarkanajās līnijās atrodas esoši inženierkomunikāciju tīkli - gāzesvads, elektrotīkli, sakaru komunikācijas, kanalizācijas un ūdensvada tīkli, kas ir saglabājami vai pārkārtojami, atbilstoši turpmāk izstrādājamiem būvprojektiem un inženierkomunikāciju turētāja izsniegtiem tehniskiem noteikumiem. Inženierkomunikāciju projektēšana un būvniecība tiks veikta atbilstoši lokālpārplānojuma un turpmāk izstrādājamo būvprojektu risinājumiem. Visas nepieciešamās inženiertehnisko komunikāciju sistēmas izbūvējamas pēc būvprojektu izstrādes.

Ādažu ielas posmu šķēršprofila risinājumus ar plānotajām un esošajām inženierkomunikācijām skatīt Grafiskajā daļā (5.lapa).

Veicot jebkādus darbus/darbības aizsargjoslās, kuru dēļ nepieciešams objektus aizsargāt, tie jāveic pēc saskaņošanas ar attiecīgā objekta īpašnieku.

4.4. Aprūtinātās teritorijas un objekti, un citi nosacījumi

Aizsargjoslas un aprobežojumus tajās nosaka Aizsargjoslu likums. Lokālpārplānojuma teritorijas izmantošanā jāievēro visu veidu aizsargjoslas un normatīvajos aktos tajās noteiktie apgrūtinājumi.

Ņemot vērā lokālpārplānojuma mēroga izstrādes precizitāti, Grafiskajā daļā aizsargjoslu teritorijas netiek attēlotas.

Lokālpilnvarotāja teritorijā esošo un plānoto inženiertīklu ekspluatācijas aizsargjoslas jānosaka turpmākās projektēšanas gaitā atbilstoši inženiertīklu faktiskajam izvietojumam saskaņā ar būvprojektu un izpildmērījumiem, saskaņojot ar inženierkomunikācijas īpašnieku/uzturētāju.

Ādažu ielas būvprojekta izstrādes ietvaros ir jāveic teritorijas ģeotehniskā izpēte, nepieciešamības gadījumā paredzot attiecīgus melioratīvus pasākumus hidroloģisko apstākļu uzlabošanai. Lokālpilnvarotāja īstenošanas rezultātā, nav pieļaujama melioratīvā stāvokļa pasliktināšanās teritorijai pieguļošajās platībās.

5. LOKĀLPLĀNOJUMA ĪSTENOŠANAS KĀRTĪBA

Lokāplānojuma "Ādažu ielas sarkanās līnijas" īstenošanu veiks Garkalnes novada pašvaldība.

Īstenošana ietver sekojošus pasākumus, atbilstoši lokāplānojuma risinājumiem:

- 1) Ādažu ielas izbūves/pārbūves būvprojekta izstrāde;
- 2) Nepieciešamo inženierkomunikāciju un sabiedriskā transporta pieturvietu izbūves/pārbūves tehnisko projektu izstrāde.

Lokāplānojums nenosaka Ādažu ielas posmu un inženierkomunikāciju izbūves/pārbūves kārtas. Būvniecību īsteno būvprojektā noteiktā secībā.

Garkalnes novada Bukultu ciema lokālpārplānojums
"Ādažu ielas sarkanās līnijas"

Izstrādātājs: SIA „Reģionālie projekti”

Kontakti: Rūpniecības iela 32b – 2, Rīga, LV – 1045, Latvija

Tel.: +371 67 32 08 09

e-pasts: birojs@rp.lv

www.rp.lv

