



LATVIJAS REPUBLIKA
GARKALNES NOVADA DOME

Nodokļu maksātāja kods 90000024313. Brīvības gatve 455, Rīga, LV-1024
Tālrunis: 67800918, fakss: 67994414, e-pasts: dome@garkalne.lv

LĒMUMS
Garkalnes novadā

2016.gada 29.novembrī

Protokols Nr.14

4.§

**Par darba uzdevuma lokālpilnojuma Bergu ciema daļai starp Upesciema ielu,
autoceļu A4 (Baltezers - Saulkalne), Ziedu ielu un Garkalnes novada robežu
izstrādei precizēšanu**

Garkalnes novada dome 2016.gada 28.jūnija pieņēma lēmumu „Par lokālpilnojuma Bergu ciema daļai starp Upesciema ielu, autoceļu A4 (Baltezers - Saulkalne), Ziedu ielu un Garkalnes novada robežu izstrādes uzsākšanu”, protokols Nr.6, 4.§. Ar šo lēmumu tika apstiprināts darba uzdevums lokālpilnojuma izstrādei. Lokālpilnojuma redakcija nav bijusi nodota publiskai apspriešanai.

Līdz šim brīdim lokālpilnojuma teritorijā ir apstiprināti 2 zemes ierīcības projekti un ir piemērojams jauns detālpilnojums Ziedu ielā 35, Ziedu ielā 45, Ziedu ielā 65, „Mašēni”. Līdz ar to nepieciešams precizēt darba uzdevumā noteiktās zemes vienības, kurām nepieciešams detalizēt sadales nosacījumus.

Nemot vērā minēto un pamatojoties uz Teritorijas attīstības plānošanas likuma 12.panta pirmo daļu, Ministru kabineta 2014.gada 14.oktobra noteikumu Nr.628 „Noteikumi par pašvaldību teritorijas attīstības plānošanas dokumentiem” 75.punktu, atklāti balsojot „PAR” 13 (balso Mārtiņš Gunārs Bauze-Krastiņš, Gunārs Bērtulsons, Māris Ežmalis, Jānis Frišfelds, Jeļena Kristapa, Guntars Kniksts, Jānis Lepsis, Aleksandrs Pavlovskis, Pēteris Salenieks, Leontīna Seile, Anita Strode, Edgars Treibergs, Alvis Zīriņš), „PRET” nav, „ATTURAS” nav, Garkalnes novada dome **NOLEMJ:**

Precizēt darba uzdevuma lokālpilnojuma Bergu ciema daļai starp Upesciema ielu, autoceļu A4 (Baltezers - Saulkalne), Ziedu ielu un Garkalnes novada robežu izstrādei 3.3. un 3.4. punktus (*darba uzdevums pielikumā*).

Domes priekšsēdētājs

M.G.Bauze-Krastiņš

S.Čakāne
67800915

DARBA UZDEVUMS

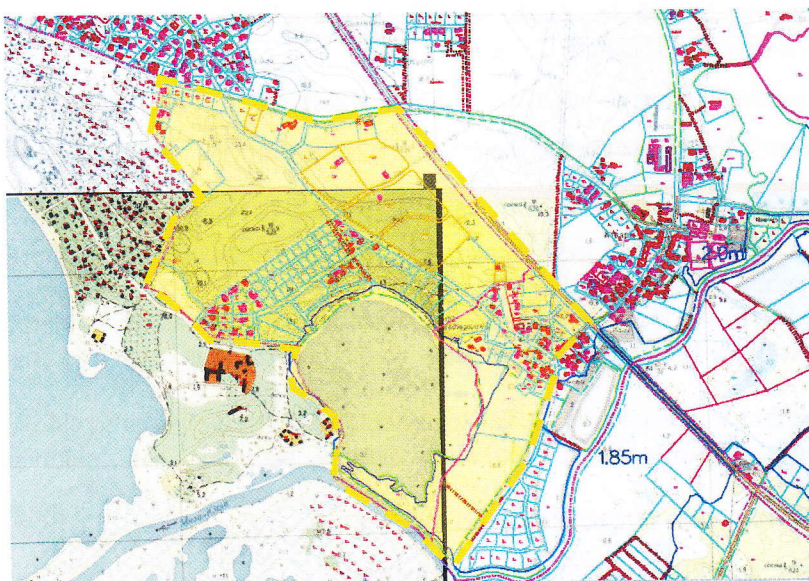
Lokālpilnoījuma Bergu ciema daļai starp Upesciema ielu, autoceļu A4 (Baltezers - Saulkalne), Ziedu ielu un Garkalnes novada robežu izstrādei

1. Lokālpilnoījuma izstrādes pamatojums:

Nepieciešamība detalizēt teritorijas izmantošanas un apbūves noteikumus atbilstoši Garkalnes novada teritorijas plānojumā 2013.-2024. gadam ar 2015.gada grozījumiem noteiktajam atļautajam izmantošanas veidam, lai radītu priekšnoteikumus teritorijas ilgtspējīgai attīstībai un nodrošinātu samērīgumu tpašumu un dabas vides vērtību izmantošanas iespējās.

2. Lokālpilnoījuma teritorija:

Bergu ciema daļa starp Upesciema ielu, autoceļu A4 (Baltezers - Saulkalne), Ziedu ielu un Garkalnes novada robežu ar Rīgas pilsētu.



 Lokālpilnoījuma teritorija

3. Lokālpilnoījuma izstrādes uzdevums:

3.1. Veikt lokālpilnoījuma teritorijas izpēti un novērtējumu:

- ✓ Noteikt un grafiski attēlot dabas vides vērtības, izvērtēt to izplatību (sastopamību) novada teritorijā;
- ✓ Noteikt, pamatot un grafiski attēlot ainavas telpiskās vērtības;
- ✓ Noteikt, pamatot un grafiski attēlot teritorijas ar publiskās rekreācijas potenciālu;
- ✓ Izvērtēt esošo ielu tīkla funkcionalitāti, ja nepieciešams sagatavot priekšlikumus ielu tīkla izmaiņām. Pievērst uzmanību vienota ielu tīkla nodrošinājumam ar Rīgas pilsētas ielām.

3.2. Balstoties uz 3.1.punktā veikto novērtējumu, izstrādāt teritorijas telpiskās attīstības priekšlikumus:

- ✓ grafiski atspoguļot teritorijas ar atšķirīgiem telpiski arhitektoniskajiem (jaunveidojamās zemes vienības minimālā platība, minimālā brīvā zaļā teritorija, maksimālais apbūves blīvums, maksimālā apbūves intensitāte, maksimālais stāvu skaits, maksimālais apbūves augstums, labiekārtojuma un apstādījumu veidošanas principi, u.c. rādītājiem) attīstības risinājumiem;
- ✓ detalizēt teritorijas izmantošanas un apbūves nosacījumus katrai funkcionālai zonai/apakšzonai;
- ✓ aprēķināt kopējo (esošie un plānotie) maksimāli iespējamo mājokļu skaitu pēc teritorijas attīstības priekšlikuma īstenošanas;

3.3. detalizēt minēto zemes vienību sadales iespējas atbilstoši izstrādātajam teritorijas telpiskās attīstības priekšlikumam: Pērses ielā 38, kadastra apzīmējums 8060-011-0671, Pērses ielā 36, kadastra apzīmējums 8060-011-0670, Pērses ielā 34, kadastra apzīmējums 8060-011-0669, Pērses ielā 32, kadastra apzīmējums 8060-011-0668, Pērses ielā 30, kadastra apzīmējums 8060-011-0667, Ezermuižas ielā 1, kadastra apzīmējums 8060-011-0793, Ezermuižas ielā 3, kadastra apzīmējums 8060-011-0789, Ezermuižas ielā 5, kadastra apzīmējums 8060-011-0788, Pērses ielā 31, kadastra apzīmējums 8060-011-0537, Pērses ielā 25, kadastra apzīmējums 8060-011-0529, Pērses ielā 15, kadastra apzīmējums 8060-011-0535, noteikt sarkanās līnijas plānotajiem piebraucamajiem ceļiem un inženierapgādes tīklu izvietošanai.

3.4. Ņemt vērā detālplānojumos noteikto:

- ✓ Nekustamajam īpašumam Pērses ielā 17 (apstiprināts Garkalnes novada domes 2006.gada 23.augusta sēdē);
- ✓ Nekustamajam īpašumam Ziedoņa ielā 6 (apstiprināts Garkalnes novada domes 2006.gada 25.oktobra sēdē);
- ✓ Nekustamajam īpašumam Pērses ielā 23 (apstiprināts Garkalnes novada domes 2006.gada 25.oktobra sēdē);
- ✓ Nekustamajiem īpašumiem Upesciema ielā 60, 62 (apstiprināts Garkalnes novada domes 2008.gada 30.janvāra sēdē);
- ✓ Zemes vienībām Ziedu ielā 35, Ziedu ielā 45, Ziedu ielā 65, "Mašēni" (apstiprināts Garkalnes novada domes 2015.gada 25.augusta sēdē).

3.5. Lokālplānojumu izstrādāt Teritorijas attīstības plānošanas informācijas sistēmā (TAPIS).

4. Nepieciešamie dokumenti lokālplānojuma izstrādes uzsākšanai un plānošanas procesa nodrošināšanai:

Garkalnes novada Domes lēmumi par:

- 4.1. Lokālplānojuma izstrādes uzsākšanu, darba uzdevuma lokālplānojuma izstrādei apstiprināšanu, izstrādes vadītāja apstiprināšanu;
- 4.2. Lokālplānojuma redakcijas nodošanu publiskajai apspriešanai un atzinumu saņemšanai vai lokālplānojuma redakcijas precizēšanu, izstrādes vadītāja atzinums par lokālplānojuma redakciju;
- 4.3. Lokālplānojuma redakcijas apstiprināšanu vai lokālplānojuma redakcijas pilnveidošanu, vai atteikumu apstiprināt lokālplānojumu, izstrādes vadītāja atzinums par lokālplānojuma redakciju;
- 4.4. citi ar lokālplānojuma izstrādes procedūru saistīti lēmumi.

5. Prasības lokālplānojuma izstrādei (lokālplānojuma sastāvs):

5.1. paskaidrojuma raksts:

- ✓ teritorijas plānojuma detalizācijas pamatojums, lokālplānojuma teritorijas esošās situācijas apraksts (novietne Bergu ciemā, transporta infrastruktūra, inženiertehniskās infrastruktūras nodrošinājums), teritorijas izvērtējums, lokālplānojuma risinājumu pamatojums;
- ✓ Zemes vienību sadales risinājumu apraksts, plānotā inženiertehniskā nodrošinājuma, transporta infrastruktūras, apbūves veidošanas principu apraksts.

5.2. grafiskā daļa:

- ✓ grafisko daļu sagatavo atbilstoši Ministru kabineta 2014.gada 14.oktobra noteikumu Nr.628 „Noteikumi par pašvaldību teritorijas attīstības plānošanas dokumentiem” 7.punktā noteiktajam.
- ✓ zemes vienību sadales priekšlikumu izstrādā uz aktualizētas LKS-92 TM koordinātu sistēmā un Latvijas normālo augstumu sistēmā (LAS - 2000,5) izgatavotas augstas detalizācijas topogrāfiskās informācijas plāna pamatnes ar mēroga noteiktību 1:500, kas savietota ar nekustamā īpašuma kadastra kartes datiem (*ar materiālu nodrošina Dome*);
- ✓ zemes sadales priekšlikumā nosaka: katras zemes vienības funkcionālo zonu/apakšzonu, plānotās apbūves, satiksmes infrastruktūras un inženierkomunikāciju izvietošanu shēmu, shematiskus ielu un ceļu profilus un sarkanās līnijas, apgrūtinātās teritorijas un objektus, kuriem nosaka aizsargjoslas;
- ✓ teritoriju sarkanajās līnijās izdala kā atsevišķu zemes vienību.

- 5.3. teritorijas izmantošanas un apbūves nosacījumi: jāiekļauj teritorijas izmantošanas un apbūves parametrus, kā arī citas prasības, aprobežojumus un nosacījumus, ņemot vērā teritorijas īpatnības un lokālplānojuma izstrādes uzdevumu.
- 5.4. kopsavilkums par lokālplānojuma izstrādes procesu:
- ✓ paziņojumi un publikācijas presē;
 - ✓ publiskās apspriešanas pasākumu saraksts;
 - ✓ publiskās apspriedes protokoli, kas noformēti atbilstoši normatīvajiem aktiem par dokumentu izstrādāšanu un noformēšanu;
 - ✓ ziņojums par vērā ņemtajiem un noraidītajiem fizisko un juridisko personu priekšlikumiem un iebildumiem, pievienojot pamatojumu noraidījumam;
 - ✓ fizisko un juridisko personu iesniegumi ar priekšlikumiem un iebildumiem;
 - ✓ ziņojums par institūciju nosacījumiem un atzinumiem/skaņojumiem;
 - ✓ institūciju nosacījumi;
 - ✓ institūciju atzinumi;
 - ✓ cita informācija, kas izmantota detālplānojuma izstrādei.
- 6. Institūcijas, kuras sniedz nosacījumus lokālplānojuma izstrādei un skaņojumus/atzinumus par izstrādāto lokālplānojuma redakciju:**
- 6.1. Lielrīgas reģionālā vides pārvalde
Rūpniecības ielā 23, Rīgā, LV-1045, t.67084278;
- 6.2. Dabas aizsardzības pārvalde
Baznīcas iela 7, Sigulda, LV 2150;
- 6.3. Rīgas domes pilsētas attīstības departaments
Amatu ielā 4, Rīgā, LV-1050;
- 6.4. VAS „Latvijas valsts ceļi”
Krustpils ielā 4, Rīgā, LV-1073, t.67249066;
- 6.5. Veselības inspekcija
Klijānu ielā 7, Rīgā, LV-1012, t.67819671;
- 6.6. AS „Sadales tīkls”
Šmerļa ielā 1, Rīgā, LV-1160;
- 6.7. AS „Latvijas Gāze”
Vagonu ielā 20, Rīga, LV-1009, T.67041699;
- 6.8. SIA „Lattelecom datu centrs”
Kleistu ielā 5, Rīgā, LV-1067;
- 6.9. SIA „Garkalnes inženiertīkli”
Brīvības gatve 455, Rīgā, kab.24, LV- 1024, t.67800952;
- 6.10. SIA “Rīgas ūdens”
Zigfrīda Annas Meierovica bulvārī 1, Rīgā LV-1050, t.67088555;
- 6.11. Valsts meža dienesta Rīgas reģionālā virsmežniecība
Brīvības ielā 129, Ogrē, LV-5001, t.65035620;
- 6.12. Latvijas Ģeotelpiskās informācijas aģentūra
Ojāra Vācieša iela 43, Rīga, LV-1004.
- 7. Lokālplānojuma izstrādes kārtība un laika grafiks:**
- 7.1. pēc lēmuma pieņemšanas par lokālplānojuma izstrādes uzsākšanu:
- ✓ lokālplānojuma izstrādes vadītājs ievieto paziņojumu www.garkalne.lv un informatīvajā sistēmā TAPIS;
 - ✓ lokālplānojuma izstrādātājs pieprasa nosacījumus;
- 7.2. pēc lēmuma pieņemšanas par lokālplānojuma redakcijas publisko apspriešanu:
- ✓ lokālplānojuma izstrādes vadītājs ievieto paziņojumus www.garkalne.lv un informatīvajā sistēmā TAPIS;
 - ✓ lokālplānojuma izstrādātājs sagatavo un iesniedz lokālplānojuma izstrādes vadītājam publiskās apspriešanas materiālus (2 planšetes), iekļaujot vismaz vienu, sabiedrībai labi uztveramu grafisko ilustrāciju par lokālplānojuma risinājumu;
 - ✓ lokālplānojuma izstrādātājs pieprasa atzinumus;
 - ✓ lokālplānojuma izstrādātājs sagatavo lokālplānojuma izstrādes laikā saņemto iesniegumu pārskatu, iekļaujot informāciju par to ņemšanu vērā vai noraidīšanu;

- ✓ lokālpārplānojuma izstrādātājs apkopo institūciju nosacījumus, atzinumus, iekļaujot informāciju par to ņemšanu vērā vai noraidīšanu;
- ✓ lokālpārplānojuma izstrādātājs sagatavo publiskās apspriešanas sapulces protokolu un apspriešanas laikā saņemto priekšlikumu un atzinumu izskatīšanas sapulces protokolu;
- ✓ lokālpārplānojuma izstrādātājs reģistrē lokālpārplānojumu SIA „GEO:REG”, Brīvības ielā 183k-1-42, Rīga, LV-1012, e-pasts: info@georeg.lv, t.25654676.

7.3. pēc lēmuma pieņemšanas par lokālpārplānojuma apstiprināšanu:

- ✓ lokālpārplānojuma izstrādes vadītājs ievieto paziņojumu laikrakstā „Latvijas Vēstnesis”, www.garkalne.lv.

8. Lokālpārplānojuma noformēšana:

- 8.1. Lokālpārplānojuma jābūt izstrādātam valsts valodā un noformētam datorizdrukā uz A4 formāta lapām. Ja nepieciešams, ilustrāciju un grafisko pielikumu lapas var būt A3 vai citā formātā, kas iesiets A4 formāta sējumā. Tam jābūt iesietam cietos vākos un visām lapām jābūt sanumurētām;
- 8.2. Lokālpārplānojums jānoformē divos sējumos: 1.sējums - paskaidrojuma raksts, grafiskā daļa un teritorijas izmantošanas un apbūves noteikumi, 2.sējums - kosavilkums par lokālpārplānojuma izstrādi;
- 8.3. Lokālpārplānojuma redakcijas materiālu izdruka Domei jāiesniedz 1 eksemplārā;
- 8.4. Plānojums iesniedzams arī elektroniskā formā (kompaktdiskā) 2 (divos) eksemplāros un noformējams šādi:
 - ✓ teksta daļa iesniedzama *.pdf.un *.doc formātā;
 - ✓ grafiskā daļa – digitālie vektoru dati iesniedzami *.pdf.un *.dgn vai *.dwg formātā, kas ir savietojams ar programmatūru MicroStation V8;
- 8.5. Visu grafiskās daļas rasējumu lapu labajā apakšējā stūrī jābūt rakstlaukumam, kurā norāda šādu informāciju – pasūtītājs, izstrādātājs, lokālpārplānojuma nosaukums, rasējuma lapas nosaukums, kopējais lapu skaits daļā, lapas numurs pēc kārtas, mērogs, kā arī plānojuma izstrādātāja, daļas vai sadaļas vadītāja un tehniskā izstrādātāja uzvārds, paraksts un datums);
- 8.6. Lokālpārplānojuma paskaidrojuma un grafiskās daļas kartēs un plānos obligāti norāda lietotos apzīmējumus;
- 8.7. Sagatavotajā materiālā jābūt norādēm uz informācijas avotiem, jau izstrādātajiem projektiem, jāievēro autoru un trešo personu autorības tiesības;
- 8.8. Lokālpārplānojuma atbilstību Latvijas Republikas normatīvo aktu prasībām apliecina lokālpārplānojuma izstrādātājs;
- 8.9. Lokālpārplānojuma jābūt noformētam atbilstoši Ministru kabineta 2010.gada 28.septembra noteikumiem Nr.916 „Dokumentu izstrādāšanas un noformēšanas kārtība”.

9. Darba uzdevumu var papildināt pēc lokālpārplānojuma redakcijas izskatīšanas.

10. Darba uzdevuma derīguma termiņš ir divi gadi.

Lokālpārplānojuma izstrādes vadītājs:

S.Čakāne

Arhitekts:

J.Dambis

Atbildīgais par inženiertīkliem:

K.Neilands

Ceļu inženieris:

Ē.Skujiņš

Zemes ierīkotāja:

R.Šmite