

Par sociālā dienesta darbu 2019.gadā

Sociālie pakalpojumi

Pirktie pakalpojumi EUR

Pakalpojums	Plānots	Izlietots	%
SAC	49405	38882,43	78,70
Socgultas	4350	7461,11	171,52
Īslaicīgie bērniem	4100	5370,66	130,99
Bērnu nami	14080	3646,8	25,90
DAC	2160	1930,72	89,39
Audžu ģimenei		6490,25	

1.tabula

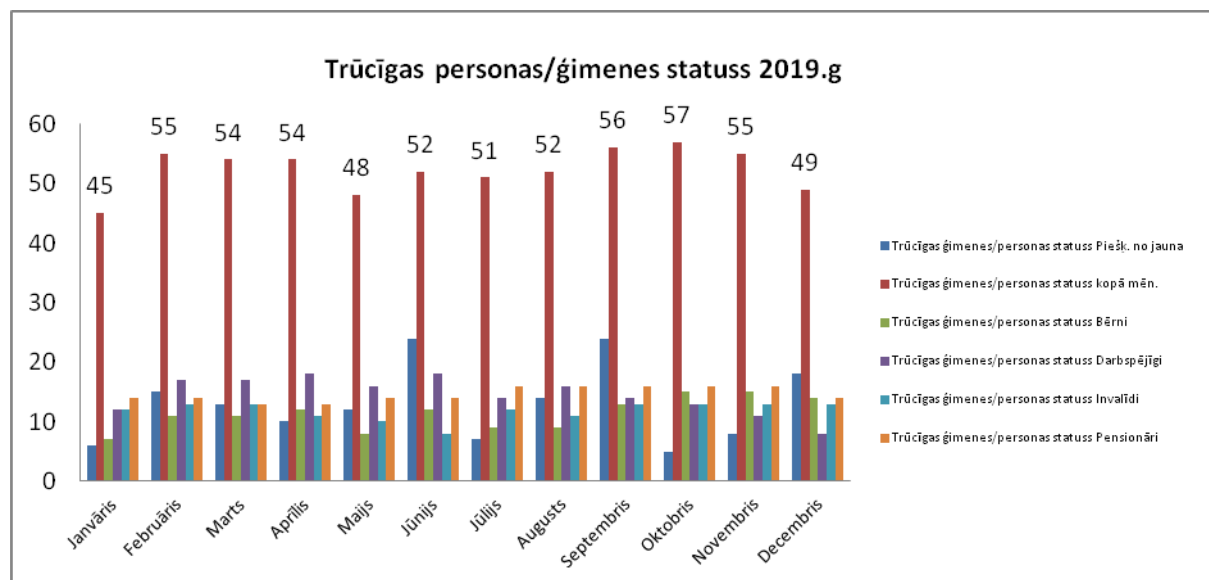
Pakalpojumu „**Aprūpe mājās**” Garkalnes novadā nodrošina tuvinieki vai kaimiņi. Pašvaldība izmaksā pabalstu aprūpējamai personai. Ar personām, kuras uzņēmušās atbildību par aprūpējamo, tiek noslēgta vienošanās par aprūpes darbu veikšanu. Gada laikā pabalstu aprūpes nodrošināšanai saņēma 40 personas (no tiem 7 ir invalīdi, 33 ir pensijas vecuma personas) Pabalsts aprūpei mājās 2019. gadā izmaksāts EUR 10784,42. Joprojām paliek neīstenota iecere - ieviest novadā pakalpojumu „Aprūpe mājās”.

Aprūpei mājās	14680	10784,42	73,46
---------------	-------	----------	-------

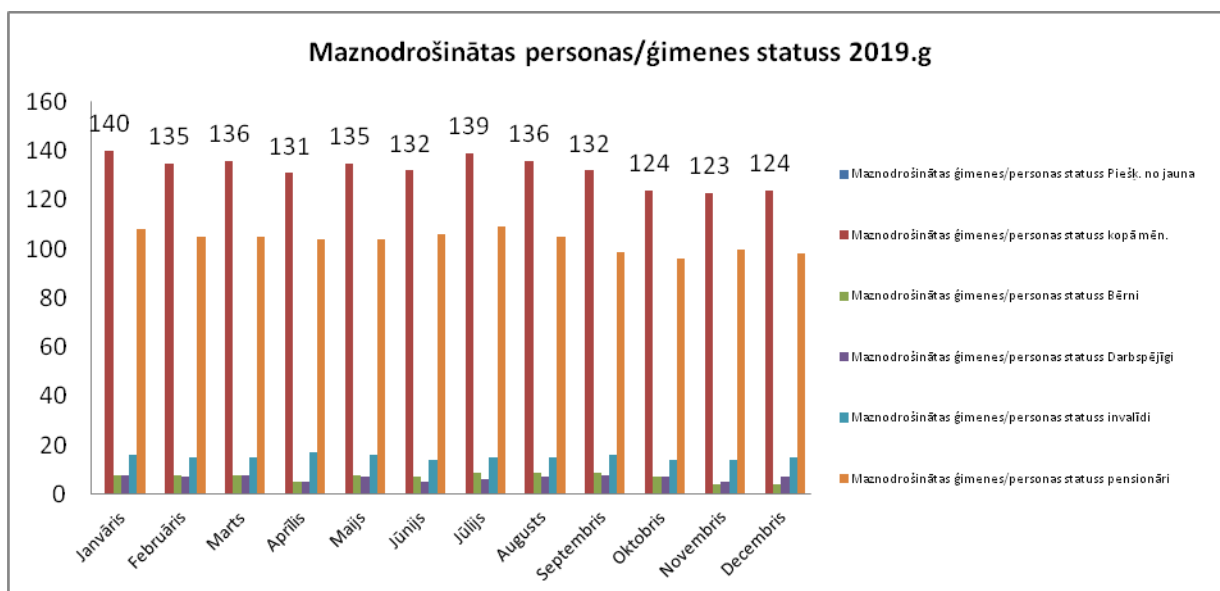
Sociālais dienests organizē **valsts apmaksātas sociālās rehabilitācijas pakalpojuma** saņemšanu personām ar funkcionāliem traucējumiem un politiski represētām personām, 15 personas pieprasīja valsts apmaksātu sociālās rehabilitācijas pakalpojumu.

Personām ar smagiem funkcionāliem traucējumiem, kuras nespēj veikt pašaprūpi un ar mājas dzīvi saistītas darbības, nepieciešams veikt novērtējumu pēc VDEĀVK pieprasījuma. 2019.gadā pēc VDEĀVK pieprasījuma 18 personām veikts novērtējums, aizpildītas anketas „Personas ikdienā veicamo darbību un vides novērtējuma anketa”, dokumenti nosūtīti Veselības un darbspēju ekspertīzes ārstu valsts komisijai.

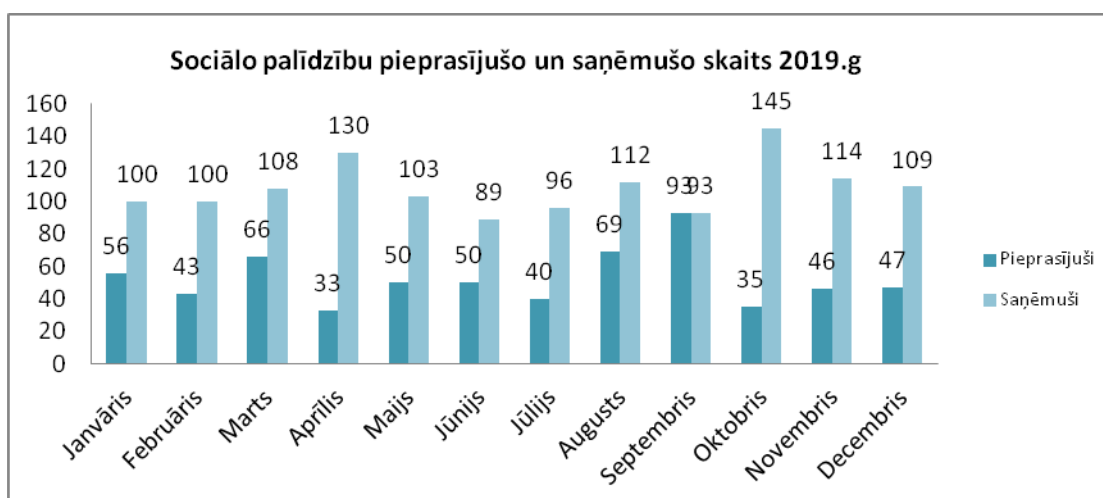
Sociālais dienests nodrošināja 30 pirmās un otrās grupas invalīdiem 2019.gadā valsts apmaksātu asistenta pakalpojumu, lai nodrošinātu pārvietošanos ārpus mājokļa un nokļūšanu vietās, kur cilvēks strādā, mācās, saņem pakalpojumus vai iesaistās sabiedriskās aktivitātēs. Vidēji mēnesī viena persona asistenta pakalpojumu izmantoja 52 stundas. Kopējās pakalpojuma izmaksas EUR 47419,89.



1.diagramma Trūcīgo personu skaits pa mēnešiem



2.diagramma Maznodrošināto personu skaits pa mēnešiem



3.diagramma Sociālo palīdzību pieprasījuši/saņēmuši pa mēnešiem

Sociālā palīdzība

Sociālā palīdzība 2019. Gadā (EUR)

Pabalsta veids	Plānots	Izlietots	%
GMI	20700	20199,38	97,58
Dzīvokļa pabalsts	21420	15155,88	70,76
Pārējie pabalsti	35096	26156,97	74,53
t.sk veselībai	23705	17586,92	74,19
Krīzes situācijas	3530	896,92	25,41

3.tabula

Sociālā palīdzība ir pabalsts, kura piešķiršana balstās uz materiālo resursu novērtēšanu personām /ģimienēm, kurām trūkst līdzekļu pamatvajadzību apmierināšanai un tiek sniegta saskaņā ar Sociālo pakalpojumu un sociālās palīdzības likuma prasībām un 26.03.2013. pašvaldības saistošajiem noteikumiem Nr.6 „Par sociālo palīdzību Garkalnes novadā”. Sociālo palīdzību klientam sniedz, pamatojoties uz viņa materiālo resursu — ienākumu un īpašuma novērtējumu, individuāli paredzot katra klienta līdzdarbību.

Pašvaldība no pamatbudžeta izmaksā pabalstu garantētā minimālā ienākuma līmeņa nodrošināšanai un dzīvokļa pabalstu. **Pabalstu garantētā minimālā ienākumu līmeņa (GMI)**

nodrošināšanai piešķir ģimenēm vai atsevišķi dzīvojošām personām, kuras objektīvu apstākļu dēļ negūst pietiekamus ienākumus un kuras atzītas par trūcīgām. Šis pabalsts nodrošina katram ģimenes loceklim garantēto minimālo ienākumu līmeni. 2019.gadā tas bija noteikts EUR 53 mēnesī. Pašvaldības atsevišķām iedzīvotāju grupām var noteikt paaugstinātu GMI līmeni. Mūsu pašvaldībā pensionāriem un invalīdiem GMI līmenis noteikts EUR 128,06 apmērā.

Pašvaldība, neizvērtējot ģimenes /personas ienākumus, var piešķirt ģimenei /personai pabalstu krīzes situācijā.

Ja ir apmierināts pamatots pašvaldības iedzīvotāju pieprasījums pēc pabalsta garantētā minimālā ienākumu līmeņa nodrošināšanai un dzīvokļa pabalsta, pašvaldība, izvērtējot ģimenes /personas ienākumus, ir tiesīga no pašvaldības pamatbudžeta izmaksāt arī citus pabalstus ģimenes/personas pamatvajadzību apmierināšanai. Citi sociālie pabalsti ietver: pabalstu veselības aprūpei, ēdienam (bērnu brokastu un launaga apmaksai pašvaldības pirmskolas izglītības grupās) un bērnu izglītošanai.

Par trūcīgām(t.i personām, kuru ienākumi nepārsniedz EUR 128.06 mēnesī) 2019.gadā atzītas 69 personas, kas ir ir uz pusi mazāk nekā 2018.gadā.

Maznodrošinātas personas ienākumu līmenis pašvaldībā noteikts 90% apmērā no valstī noteiktās minimālās darba algas attiecīgajā kalendārajā gadā un 2019.gadā bija EUR 387 vienai personai mēnesī.

Bez sociālās palīdzības un sociālo pakalpojumu nodrošināšanas, sociālā dienesta darbinieki koordinē pašvaldības pabalstu piešķiršanu .

Pašvaldības pabalsti

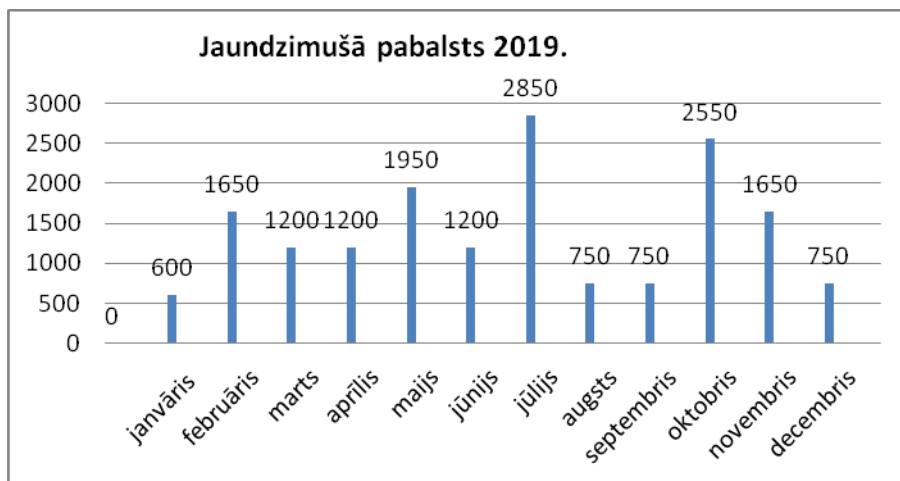
Pašvaldības atbalsts EUR			
Atbalsta veids	Plānots	Izlietots	%
Bērnu ēdināšana	138000	173195	125,50
Zupas virtuve	7150	4662,25	65,21
Jaundzimušo pabalsts	21000	17100	81,43
Aizbildņiem	2900	3868,26	133,39
Dzīv.pabalsts bāreņiem	960	433,92	45,20
Transporta izd. Kompensācija	95520	93391,84	97,77
Apkurei Sēņu 7	3110	2025,15	65,12
Apkurei Meža 2	4960	3320,77	66,95
Apbedīšanai	3560	5200	146,07
Citi pabalsti	1852	950,46	51,32
Pabalsti ar DL	11460	11870,49	103,58

4.tabula

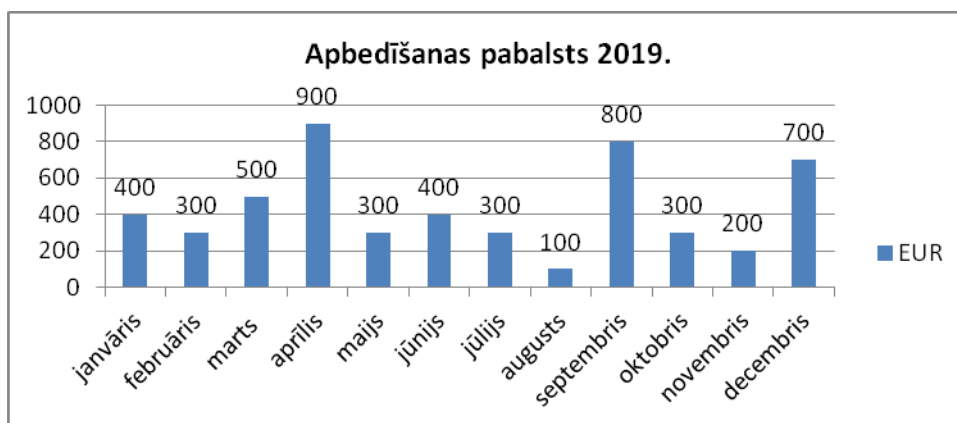
Visiem pašvaldības izglītības iestāžu 5.-9. klašu bērniem un pirmskolas izglītības grupu bērniem pašvaldība apmaksāja pusdienas. 1.-4.klašu izglītojamiem pusdienas bija valsts apmaksātas.

Sociālais dienests papildus izvērtē un piešķir pabalstu brokastu un launaga apmaksai pirmskolas izglītības grupās bērniem no trūcīgām/maznodrošinātām un daudz bērnu ģimenēm. 2019.gadā šo pabalstu piešķīra 41 bērnam.

2019.gadā izdalītas Eiropas Atbalsta fonda pakas trūcīgām/maznodrošinātām ģimenēm: 204 pārtikas pakas; 98 higiēnas un saimniecības preču komplekti; 4 mācību piederumi komplekti; 18 pārtikas preces zīdaiņiem; 14 higiēnas preces zīdaiņiem. Ik mēnesī uzrakstītas atskaites par paku saņemšanu un izdalīšanu, nosūtītās partnerorganizācijai biedrībai „Sarkanais Krusts”.



4. diagramma Jaundzimušā pabalstam izmaksātie līdzekļi 2019. gadā pa mēnešiem



5. diagramma Apbedīšanas pabalstam izmaksātie līdzekļi 2019. gadā pa mēnešiem

Garkalnes novada sociālās politikas SVID analīze

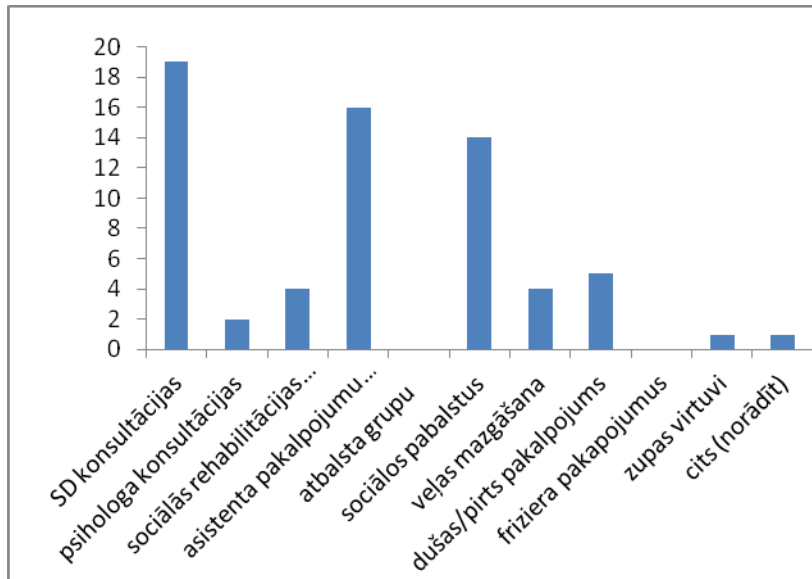
Stiprās puses	Vājās puses
Garkalnes novada sociālā dienesta budžets sociālās palīdzības un sociālo pakalpojumu finansēšanai katru gadu palielinās	Ir mainījušies komunālo maksājumu tarifi, medicīnas izdevumu izmaksas, bet nav mainīti komunālo maksājumu un veselības pabalstu apmēri
Sociālo darbu veic speciālisti ar atbilstošu sociālā darba izglītību un lielu atbildību un empātiju pret klientiem	Sociālā dienesta darbinieku skaits neatbilstošs normatīvajos aktos noteiktajam. Nav visi normatīvajos aktos noteiktie sociālā darba speciālisti (sociālās palīdzības organizators) Sociālā darba veikšanai nepietiekošas, nepiemērotas telpas Nav telpu arhivējamo lietu glabāšanai
Pašvaldības iedzīvotājiem (gan bērniem,	Nepietiekošs materiāli tehniskās bāzes

gan pilngadīgām personām)pieejams psihologa pakalpojums	nodrošinājums psihologa kabinetā
Pašvaldība pērk sociālos pakalpojumus no citām pašvaldībām, institūcijām (īslaicīgā aprūpe institūcijā, ilgstoša sociālā aprūpe institūcijā, dienas aprūpes centra pakalpojumi, patversmes pakalpojums)	Pašvaldībā nav izveidots neviens sociālo pakalpojumu sniedzējs Nav nodrošināts sociālās aprūpes mājās pakalpojums
Sociālā dienesta klienti ir apmierināti ar speciālistu darbu	Speciālistu un pakalpojumu nepietiekamība var radīt iedzīvotāju neapmierinātību
Sociālā darba speciālistiem ir nodrošinātas normatīvos noteiktās apmācības un supervīzija	
Sociālā dienesta struktūrvienība ir Garkalnes dienas centrs, Garkalnes iedzīvotājiem ir iespējams saņemt sociālā darbinieka konsultācijas	Dienas centra pakalpojumi nav pieejami Sužu, Bukultu, Makstenieku iedzīvotājiem. Iedzīvotāji ar zemiem ienākumiem nevar nodrošināt personīgās higiēnas prasības, nevar pieprasīt sociālo palīdzību
Labs starpprofesionāļu komandas darbs (ar bāriņtiesu, izglītības iestādēm)	starpinstitucionālā sadarbība ar medicīnas iestādēm
Iespējas	Draudi
Veikt grozījumus pašvaldības saistošajos noteikumos.	Pazeminās klientu, īpaši pensionāru dzīves kvalitāte
Pārliecināt pašvaldības deputātus par sociālā darba nozīmīgumu, atbilstošu darbinieku skaita un telpu nepieciešamību	Netiek nodrošināta konfidencialitāte. Darbinieku pārslodze
Jaunu sociālo pakalpojumu plānošana un izveide sociālajā dienestā (aprūpe mājās)	Iedzīvotāji nesaņem nepieciešamo aprūpi
Dienas centru, Dienas aprūpes centru izveide pašvaldībā	Speciālistu un pakalpojumu nepietiekamība ir drauds pazemināties atsevišķu iedzīvotāju grupu dzīves kvalitātei

Kā sociālā dienesta darbu vērtē iedzīvotāji.

Lai uzzinātu iedzīvotāju viedokli par Garkalnes novada sociālā dienesta sniegtajiem sociālajiem pakalpojumiem un sociālajiem pabalstiem, veikto sociālo darbu un to kvalitāti Garkalnes novadā, sagatavotas aptaujas anketas iedzīvotājiem. Tās bija pieejamas gan elektroniskā, gan papīra formātā. Saņēmām 32 aizpildītas anketas. Anketā bija 15 jautājumi. Vairāk nekā puse respondentu šoreiz bija vīrieši, lai gan sociālā dienesta apmeklētāji biežāk ir sievietes. 37,5% no aptaujas veicējiem strādā algotu darbu, 34,4% - pensionāri un 31,3% - personas ar invaliditāti.

18 respondenti ir saņēmuši sociālo palīdzību. Sniegto pakalpojumu izmantošana attēlota 6.diagrammā

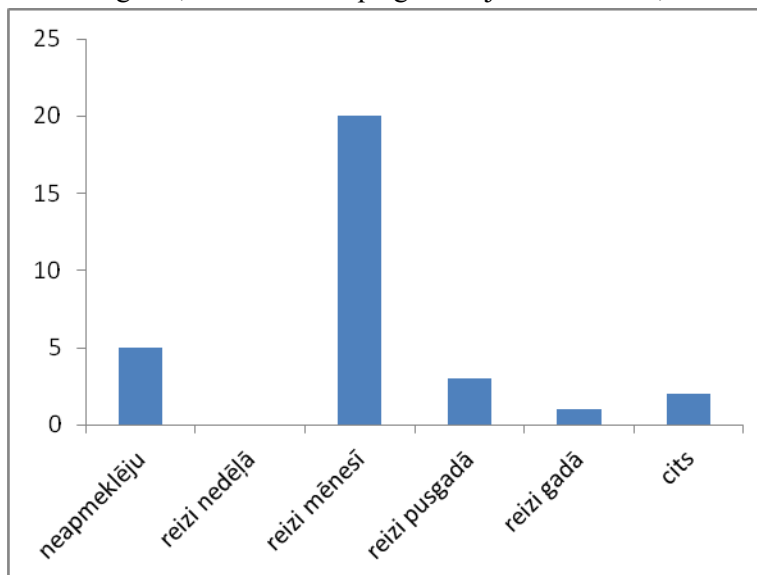


6.diagramma. Kurus no sniegtajiem pakalpojumiem esat izmantojis?

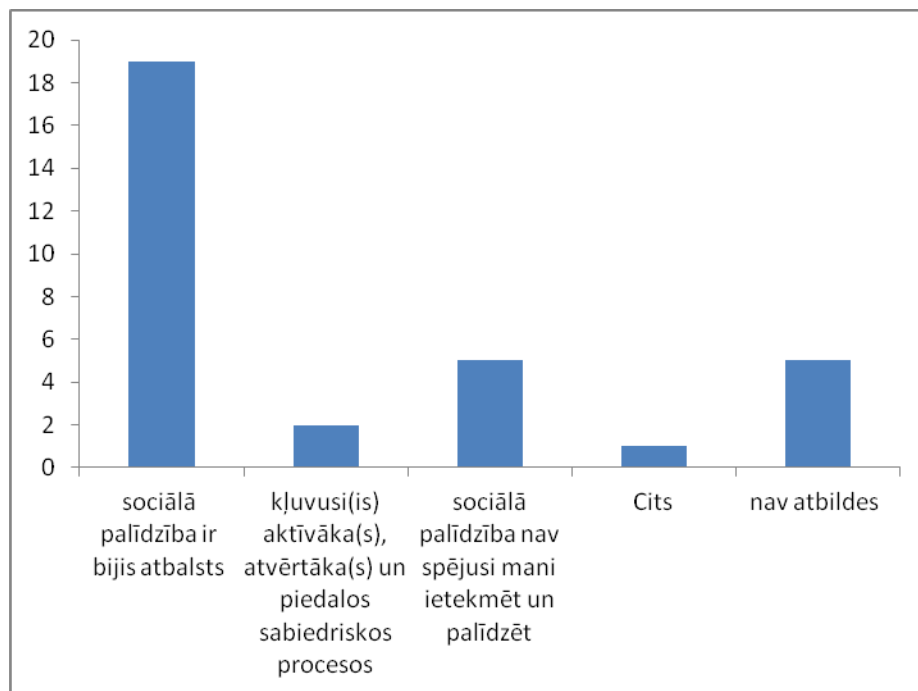
Uz jautājumiem par apmierinātību ar Sociālā dienesta pieejamību un darba laiku – pieņemšanas dienām un ar sociālo darbinieku attieksmi un zināšanām dažādos sociālos jautājumos, konfidencialitātes ievērošanu ar „jā” ir atbildējuši attiecīgi 29 un 27 respondenti.

7. diagrammā ir redzams, ka sociālajā dienestā visbiežāk vēršas reizi mēnesī. Aptaujas anketu aizpildījušas arī piecas personas, kuras nav apmeklējušas sociālo dienestu.

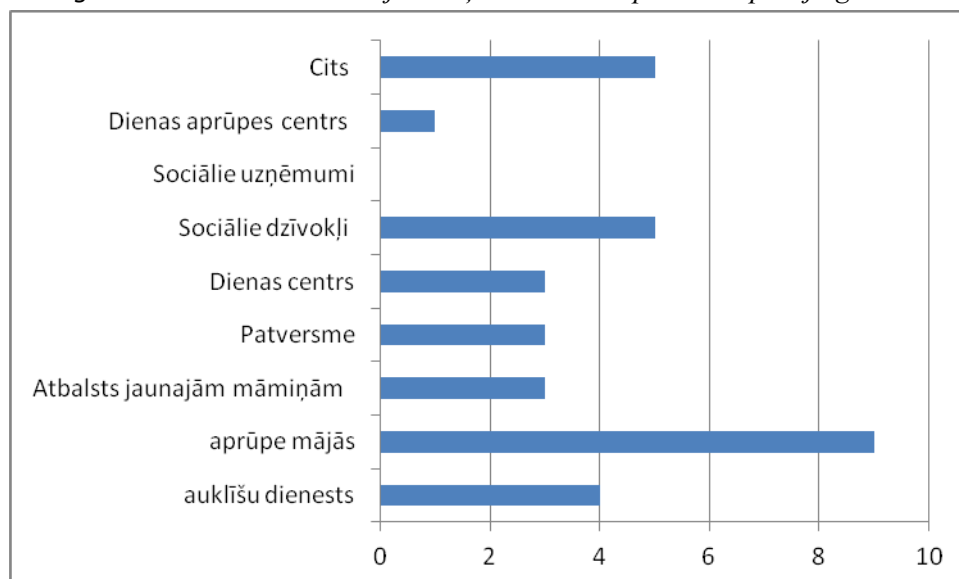
Pēc 8.diagrammas var redzēt, ka saņemtā sociālā palīdzība ir bijis atbalsts pēdējā laikā. Savukārt 9.diagrammā atspoguļoti tie pakalpojumi, kuri būtu attīstāmi pašvaldībā. Un pakalpojums aprūpei mājās ir nepieciešams visvairāk. Atbildē „cits” respondenti min, ka vēlas saņemt atļdzību pamperu, katetru iegādei, kā arī malkas piegādi mājāsaimniecībām, kurās ir invalīdi.



7. diagramma. Cik bieži apmeklējat Sociālo dienestu?

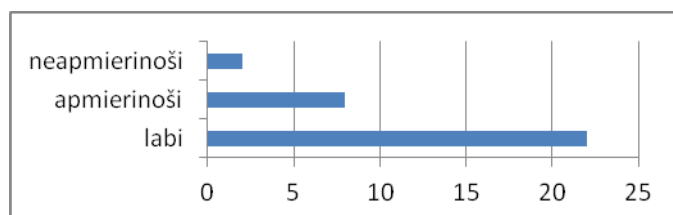


8. diagramma Kā Jūs ir ietekmējusi saņemtā sociālā palīdzība pēdējā gada laikā?



9. diagramma Kādus sociālos pabalstu vai pakalpojumu veidus Jūs vēlētos, lai Garkalnes novadā attīstītu no jauna?

Kā pēdējais jautājums bija lūgums vērtēt sociālā dienesta darbu un sniegt ieteikumus. Atspoguļojams redzams 10. diagrammā



10. diagramma Sociālā dienesta darbības vērtējums

Pārskatu sagatavoja Sociālā dienesta vadītāja Silvija Putnika