

Atklāts Skiču konkurss

**Upesciema centra  
arhitektoniski telpiskās attīstības  
konceptija.**

**1. Vispārīgā informācija**

1.1. Konkursa veids - atklāts Skiču konkurss

1.2. Atklāts Skiču konkurss (turpmāk tekstā – *Skiču konkurss*) Upesciema ciema centrālajai daļai 14 ha kopplatībā. Minētajā platībā ietilpst arī pašvaldības īpašumi - 13,1 ha kopplatībā:

- Skolas iela 8 - Bergū Mūzikas un mākslas pamatskola, kad. Nr. 80600110248;
- Skolas iela 10, - Dienas centrs, Upesciema Tautas bibliotēka, Doktorāts, pašvaldības dzīvokļi, kad. Nr. 80600110210;
- Skolas iela 14 - Bergū Mūzikas un mākslas pamatskolas pirmsskolas grupiņas, sporta laukumi, kad. Nr. 80600110237;
- Vilciņu iela 1 kad. Nr. 80600110329;
- Vilciņu iela 2 kad. Nr. 80600110339;
- “Atvari”, kad. Nr. 80600110079;
- Strautu iela 1 - daudzdzīvokļu māja, kad. Nr. 80600110239, kad. Nr. 80600110243;
- Ziedu iela 2B - saimniecības ēka, kad. Nr. 80600110145.

**1.3. *Skiču konkurss*** tiek organizēts saskaņā ar šī konkursa nolikumu un pamatojoties uz Latvijas Republikas MK 07.11.1995. noteikumiem Nr.324 "Noteikumi par kārtību, kādā organizējami būvprojektu un teritoriālpārveidošanas projektu skiču konkursi", un saskaņā ar Garkalnes novada teritorijas plānojumu 2009.-2021.gadam.

1.4. ***Skiču konkursa*** rīkotājs: Garkalnes novada Dome Reģ. Nr. 90000024313, Brīvības gatve 455, Rīga, LV 1024, tālrunis 67800919; fakss 67994414 e-pasts: [linda.beikmane@garkalne.lv](mailto:linda.beikmane@garkalne.lv).

**2. Skiču konkursa mērķis**

Izmantojot radošu sacensību, iegūt iespējami labāko Upesciema centra arhitektoniski telpiskās struktūras risinājumu, kas atbilstu Garkalnes novada un Upesciema iedzīvotāju ilgtermiņa vajadzībām pēc funkcionālas, telpiski sakārtotas, drošas, labiekārtotas un estētiskas vides.

**3. Skiču konkursa uzdevums**

Izstrādāt Garkalnes novada ciema „Upesciems” centra teritorijas attīstības koncepciju, kas, saglabājot un pilnveidojot centra individualitāti, izceltu vērtīgos arhitektoniskos un ainavas elementus un nodrošinātu Upesciema iedzīvotājus ar nepieciešamajiem infrastruktūras objektiem un labiekārtotu, drošu, interesantu un ērtu ciema centra publisko ārtelpu, kas loģiski sasaistītu esošās un plānotās funkcijas ilgtermiņā, ietverot sekojošus nosacījumus:

3.1. Rast optimālu, telpiski pamatotu esošo funkciju izvietojumu pārplānošanu un trūkstošo infrastruktūras objektu novietni Upesciema centrālajā daļā pašvaldības īpašumā esošajās teritorijās, definēt optimālu būvapjomu augstumu :

Nr.p.k.	Objekta nosaukums	Esošais apjoms	Orientējoši nepieciešamais apjoms	Piezīmes
3.1.1.	Pirmsskolas mācību iestāde "Berģu mūzikas un mākslas pamatskolas pirmsskolas grupas" Skolas iela 14, Upesciems	120 vietas	250 vietas	
3.1.2.	Sporta zāle (basketbola laukuma izmēros), 2 trenāžieru zāles, baseins (25m, trīs celiņi), ģērbtuves, palīgtelpas		plānojamais	skolas vajadzībām, sporta aktivitātēm
3.1.3.	Berģu Mūzikas un mākslas pamatskola, Skolas iela 8, Upesciems	3214 m <sup>2</sup> 180 bērni	no 270 līdz 500 bērniem	
3.1.4.	Upesciema tautas bibliotēka, Skolas iela 10, Upesciems	30 m <sup>2</sup> 241 lasītāji	120 m <sup>2</sup>	
3.1.5.	Polijas iecirknis		plānojamais	
3.1.6.	Doktorāts, Skolas iela 10, Upesciems	60 m <sup>2</sup> 1200 pacienti.	60 m <sup>2</sup>	
3.1.7.	Dienas centrs, pieaugušo izglītības centrs (apmācības, lekcijas, utt), Skolas iela 10, Upesciems	20 m <sup>2</sup>	150 m <sup>2</sup>	
3.1.8.	Viesnīca/dienesta dzīvokļi	-	50 vietas	
3.1.9.	Sporta kluba telpas Preses konferenču zāle	-	300 m <sup>2</sup> 50 m <sup>2</sup>	administrācija, ģērbtuves, WC, tiesnešu telpas, preses konferenču telpas, tehniskās/inventāra telpas, vietējas nozīmes
3.1.10.	Sporta laukumi <ul style="list-style-type: none"> <li>◦ Regbija laukums, Futbola laukums</li> <li>◦ Petankas laukums</li> <li>◦ Strītbola laukums</li> <li>◦ Skatītāju vietas (Tribīnes)</li> <li>◦ Skeitparks</li> <li>◦ Tāllēkšanas sektors</li> <li>◦ Ģērbtuves</li> </ul>	120x80m  15x64m 40x20m  30 vietas	450 vietas plānojamais 40x4m 100 vietas	Papildus paredzēt skatītāju vietas ( pārvietojamās tribīnes) - 1500 vietas Pārseguma izveide
3.1.11.	Autostāvvietas		plānojamais	automašīnām t.sk. autobusiem
3.1.1.2.	Konkursa dalībnieks var pēc sava ieskata plānot vēl citus jaunus objektus, jaunas funkcijas ciema centrālajā daļā uz gruntsgabaliem neatkarīgi no īpašuma piederības		plānojamais	t.sk. rehabilitācijas pakalpojumi, telpas bērnu vasaras nometnes organizēšanai u.t.t.

3.2. Piedāvāt satiksmes organizācijas optimālu risinājumu, kas nodrošina sabiedrisko un dzīvojamo funkciju loģisku sasaisti, uzlabojot gājēju drošību. Pieļaujama maģistrālo ielu (Skolas, Vilciņu un Elenburgas ielu) trasējumu izmaiņas.

- Dot priekšlikumu plānotā „savācējceļa” A4 autoceļa vietējās satiksmes joslas saslēgumam ar Upesciema galvenajām ielām,
- Ievērtēt esošo veloceļu,
- Dot priekšlikumu sabiedriskā transporta pieturvietas organizācijai u.c.

3.3. Norādīt rekreācijas zonu vietas ar precizētu izmantojuma veidu (piemēram - slidotava, slēpošanas trase, pludmales volejbola laukums, sauļošanās vieta, suņu pastaigu un treniņu laukums, bērnu rotaļlaukums, āra treniņi un vingrošanas ierīces, skeitborda laukums, sintētiskā ledus halle, vasaras estrāde, laivu piestātne Juglas upē).

3.4. Sniegt ciema centra Zaļās struktūras attīstības priekšlikumus un rekomendācijas ainavas, dabas un arhitektūras vērtību saglabāšanai un pilnveidošanai.

3.5. Definēt Upesciema centra individuālo raksturu veidojošos arhitektoniskos un ainavas elementus, kā arī sniegt priekšlikumus vidi degradējošo elementu pārveidei, pilnveidei vai likvidēšanai.

#### 4. **Skiču konkursa dalībnieki**

*Skiču konkursā* var piedalīties arhitekti, pilsētplānotāji, telpiskie plānotāji, ainavu arhitekti, atbilstošo nozaru augstskolu vecāko kursu studenti kā arī citu saistīto nozaru pārstāvji, autorkolektīvi un citi interesenti. Piedalīšanās konkursā ir dalībnieku brīva izvēle. Konkursa noteikumi visiem dalībniekiem ir vienādi.

#### 5. **Noteikumu un papildus informācijas saņemšanas kārtība**

5.1. Dalībnieki ar *Skiču konkursa* nolikumu un izejmateriālu paketi var iepazīties Garkalnes novada Domes mājas lapā [www.garkalne.lv](http://www.garkalne.lv).

5.2. Pašvaldība 2013.gada 6. martā plkst. 17.00 Garkalnes novada Domes ēkā, Bergu mūzikas un mākslas skolas zālē vai Upesciema Dienas centra telpās (vieta tiks precizēta papildus) organizē ieinteresētajiem konkursa dalībniekiem tikšanos ar pašvaldības darbiniekiem un plānojamās teritorijas apskati dabā.

5.3. Papildus jautājumus ieinteresētie *Skiču konkursa* dalībnieki var uzdot Garkalnes novada Domes būvvaldes speciālistiem e-pastā [linda.beikmane@garkalne.lv](mailto:linda.beikmane@garkalne.lv). ar norādi “*Upesciema centra attīstība*” līdz 2013.gada 8.aprīlim. Atbilde tiks sniegta nedēļas laikā elektroniski, kā arī publicēta Garkalnes novada Domes mājas lapā [www.garkalne.lv](http://www.garkalne.lv).

#### 6. **Skiču konkursa izejmateriālu pakete:**

6.1. Nolikums (skat. Garkalnes novada Domes mājas lapā [www.garkalne.lv](http://www.garkalne.lv));

6.2. Situācijas apraksts - *Pielikums Nr.1*;

6.3. Upesciema centra aerofoto ar projekta robežu un pašvaldības īpašumā esošo teritoriju robežām - *Pielikums Nr.2*

Garkalnes novada teritorijas plānojums 2009.-2021.gadam Upesciema esošā (atļautā) teritorijas izmantošanas karte - *Pielikums Nr 3*. Papildus informācija <http://www.garkalne.lv/terpl/>;

6.4. Garkalnes novada teritorijas plānojums 2009.-2021.gadam Upesciema plānotā (atļautā) teritorijas izmantošanas karte - *Pielikums Nr 4*. Papildus informācija <http://www.garkalne.lv/terpl/>;

6.5. Topogrāfija mērogā 1:1000;

6.6. Maketā atspoguļojamās teritorijas izkopējums no kadastra kartes - *Pielikums Nr 5*.

#### 7. **Skiču iesniegšanas vieta, termiņš un kārtība**

*Skiče* (ar norādi “*Upesciema centra attīstība*”) jāiesniedz līdz **2013.gada 24. aprīlim plkst. 16:00** Garkalnes novada Domes ēkas 1.stāvā Brīvības gatve 455, Rīga, pie nodošanas saņemot parakstītu apliecinājumu par piedāvājuma saņemšanu, vai nosūtot pa pastu ar pasta zīmogu ne vēlāku kā 24.04.2013. Visi iesniegtie piedāvājumi tiek reģistrēti, atzīmējot iesniegšanas dienu un laiku.

Netiek pieņemti izskatīšanai meti:

- kas netiek iesniegti noteiktajā termiņā;
- saplēsti, atplēsti un atbilstoši nolikumam nenoformēti piedāvājumi;
- kas nav noformēti, lai nodrošinātu dalībnieku anonimitāti līdz devīžu atšifrējumu atvēršanas brīdim.

## 8. Skices sastāvs un noformējums iesniegšanai

### 8.1. Skices sastāvs:

Grafiskā daļa ar paskaidrojuma rakstu, makets, devīze un devīzes atšifrējums:

- Grafiskā daļa - iesniedzama uz stingrām A1 standarta izmēra, numurētām un ne vairāk kā trīs planšetēm, kas piemērotas eksponēšanai un kuras to redzamajā pusē apzīmētas ar devīzi. Grafiskajam materiālam pilnībā jāatspoguļo plānotā funkcionālā, kompozicionālā un arhitektoniski telpiskā iecere. Grafiskais materiāls var būt izstrādāts melnbalts vai krāsains;
- ģenerālplāns M 1:1000 un paskaidrojuma raksts;
- satiksmes organizācijas shēma M 1:2000;
- teritorijas funkcionālā zonējuma shēma M 1:2000 ar apbūves veidošanas pamatnoteikumiem un stāvu augstumu;
- Zaļās struktūras shēma (dabas elementu un apstādījumu plānojuma struktūra) M 1:2000;
- makets M 1:500 (atspoguļojamo teritoriju skat. pielikumā Nr.5).
- Skices materiālu digitālais ieraksts kompaktdiskā, kurā faili saglabāti PDF formātā (Adobe Portable Document Format);
- Devīze ir burtu vai vārdu kopa, kas neidentificē dalībnieku;
- Devīzes atšifrējums slēgtajā aploksnē satur ziņas par projekta autoru vai autorkolektīvu (projekta autora vārds, uzvārds, personas kods vai uzņēmuma nosaukums, reģistrācijas numurs, adrese, tālrunis un faksa numuri, e-pasta adrese; tās personas vai personu vārdi, kam jāizmaksā prēmija, ja tā tiek piešķirta; iespējamās prēmijas sadalījums starp autoriem, norādot procentuālo sadalījumu, kas apstiprināts ar projekta autoru parakstiem).

### 8.2. Skices noformējums iesniegšanai:

8.2.1. Iesniedzamais materiāls sastāv no divām daļām:

- **Skice** – iesniedzams iesaiņotā veidā (planšetes + CD) apzīmēts ar devīzi, makets apzīmēts ar devīzi (var būt neiesaiņots).
- **Devīzes atšifrējums** – iesniedzams slēgtā aploksnē apzīmētā ar devīzi un norādītu konkursa nosaukumu.

8.2.1. Uz iesniedzamo materiālu iesaiņojuma un aploksnis nenorāda Skices autoru.

8.2.1. Iesniedzamo materiālu sagatavo latviešu valodā.

## 9. Skiču vērtēšanas kārtība un kritēriji

Skices vērtē kompetenta žūrijas komisija.

**Skiču** gala vērtējumu un lēmumu pieņem kompetenta žūrijas komisija, kas izvērtē Skiču atbilstību konkursa nolikumam kā arī to kvalitāti pēc sekojošiem kritērijiem:

- 9.1. atbilstība konkursa nolikumam;
- 9.2. funkcionalitāte;
- 9.3. arhitektoniski telpiskā kompozīcija;
- 9.4. satiksmes organizācija;
- 9.5. zaļā struktūra;

Katrs kritērijs tiek vērtēts ar ballēm no 1-10 punktiem.

Skiču izvērtēšanai nepieciešamajos jautājumos konkursa žūrijas komisija ir tiesīga pieaicināt neatkarīgus ekspertus. Eksperti savu viedokli pauž rakstveidā, atzinumu par konkursa darbiem iesniedzot konkursa atbildīgajam sekretāram pirms žūrijas komisijas sēdes.

Iesniegtos konkursa materiālus žūrijas komisija izvērtē slēgtā sēdē divu mēnešu laikā pēc to iesniegšanas termiņa un par konkursa rezultātiem Dalībniekiem paziņo individuāli piecu darba

dienu laikā pēc konkursa žūrijas komisijas lēmuma pieņemšanas. Ar konkursa rīkotāja lēmumu konkursa materiālu izvērtēšana var tikt pagarināta.

Iesniegtie konkursa materiāli vismaz divas nedēļas pirms žūrijas komisijas sēdes tiek izstādīti pašvaldībā iedzīvotāju vērtēšanai un apskatei. Informācija par izstādes laiku un vietu tiek publicēta [www.garkalne.lv](http://www.garkalne.lv) un laikrakstā „Garkalnes Novada Vēstis”, konkursa dalībnieki tiek informēti elektroniski.

Konkursa žūrijas komisija lēmumu pieņem sēdē ar vienkāršu balsu vairākumu; sadaloties balsīm līdzīgi, izšķirošā ir konkursa žūrijas komisijas priekšsēdētāja balsis. Gadījumā, ja kāds no konkursa žūrijas komisijas locekļiem, motivētu iemeslu dēļ nevar piedalīties sēdē, ir pieļaujams žūrijas komisijas locekļa rakstisks neklātienes balsojums, kas iesniedzams komisijai pirms tās lēmuma pieņemšanas.

Skiču konkurss ir uzskatāms par notikušu, ja tajā ir piedalījušies vismaz divi konkursa dalībnieki, kuru iesniegtie materiāli atbilst augšminētajam konkursa nolikumam.

#### 10. Žūrijas komisijas sastāvs

Komisijas priekšsēdētājs - Garkalnes novada Domes priekšsēdētājs - M.G. Bauze-Krastiņš

Komisijas priekšsēdētāja vietnieks - Garkalnes novada Domes izpilddirektors – J.Toca

Komisijas sekretāre (bez balsis tiesībām) - Iepirkuma speciāliste - L.Beikmane

Komisija:

Garkalnes novada Domes priekšsēdētāja pirmais vietnieks – A.Zīriņš

Garkalnes novada Domes priekšsēdētāja otrais vietnieks, Sociālo lietu, komunālo un drošības jautājumu komitejas vadītājs – K.Bružuks

Garkalnes novada Domes deputāts, Bergu Mūzikas un mākslas skolas direktors – P.Salienieks

Garkalnes novada Domes deputāts, Kultūras un sporta centrs „Bergī”, sporta organizators – E.Ikstens

Garkalnes novada Domes būvvaldes vadītājs/arhitekts – J.Dambis

Garkalnes novada Domes būvvaldes teritorijas plānotāja/ainavu arhitekta – S.Čakāne

Latvijas Arhitektu savienības pārstāvis

Latvijas Teritoriālpilānotāju asociācijas pārstāvis

Bergu Mūzikas un mākslas skolas vecāku padomes pārstāvis

Žūrijas komisija var tikt papildināta ar Upesciema iedzīvotājiem, ne vairāk par divām personām.

#### 11. Godalgu skaits, vērtība un to sadales princips

**Skiču konkursa prēmiju fonds ir LVL 6000**

Skiču konkursa uzvarētājiem piešķir:

- Vienu pirmo prēmiju - LVL 2500;
- Vienu otro prēmiju - LVL 1400;
- Trīs trešās prēmijas - LVL 700 (katra);

Prēmijas norādītas pirms nodokļu nomaksas.

Konkursa žūrijas komisijai, atkarībā no konkursā iesniegto materiālu skaita un kvalitātes, ir tiesības nepiešķirt kādu no prēmijām vai mainīt prēmiju sadalījumu, nepārsniedzot prēmiju fonda apmērus.

Samaksu prēmiju ieguvējiem konkursa rīkotājs veic 15 (piecpadsmit) darba dienu laikā pēc konkursa rezultātu paziņošanas, iepriekš ar dalībnieku noslēdzot rakstisku vienošanos par prēmijas izmaksu.

## 12. **Konkursa darbu autortiesības, publicēšana un eksponēšana**

Konkursa rīkotājs šī konkursa ietvaros apņemas ievērot konkursa dalībnieku autortiesības, atbilstoši LR normatīvajos aktos noteiktajām prasībām.

Garkalnes novada Domei ir tiesības publicēt un eksponēt iesniegtos darbus ar atsauci uz to autoriem.

Studentiem ir tiesības konsultēties ar pasniedzējiem vai profesionāļiem, kas nav žūrijas komisijas sastāvā, iepriekš vienojoties par autorības pieminēšanu un procentuālu sadalījumu.

Konkursa atklātību nodrošina informācija [www.garkalne.lv](http://www.garkalne.lv).

## 13. **Kārtība, kādā pēc Skiču konkursa rezultātu paziņošanas saņemami meti, kas nav godalgoti**

Neprēmētos Skiču konkursa dalībnieks var saņemt atpakaļ viena mēneša laikā no konkursa rezultātu paziņošanas dienas, uzrādot konkursa rīkotājam apliecinājumu par konkursa materiālu iesniegšanu. Pēc šī termiņa beigām konkursa rīkotājs neatbild par atpakaļ nesaņemto materiālu saglabāšanu.

## 14. **Tiesības uz papildu līguma slēgšanu**

**Skiču konkursa** prēmētie darbi pēc prēmiju samaksas kļūst par Garkalnes novada Domes īpašumu.

Tālāka projekta izstrāde un realizācijas procedūra nav paredzēta. Centra telpiskās attīstības idejas tiks ņemtas vērā Garkalnes novada teritorijas plānojuma izstrādē.

## 15. **Citi noteikumi.**

Visas iespējamās domstarpības un strīdi, kas var rasties saistībā ar konkursa nolikumu un konkursa norisi, tiek risinātas savstarpēju sarunu ceļā. Ja domstarpības un strīdus sarunu ceļā atrisināt neizdodas, tad tos izskata Latvijas Republikas likumdošanā noteiktajā kārtībā.



### Situācijas apraksts, aerofoto

Ciema teritorija atrodas starp Berģu, Sunīšu un Amatnieku ciemiem. Teritorijā izvietota bijusī Berģu muiža, un Berģu skola (dibināta 1870.gadā). 1960.gados valsts zivsaimniecība “Upesciems” uzsākusi sava centrālā ciemata veidošanu zemesgabalos tuvu skolai.

Upesciema teritorijas vide un ainava ir kontrastaina. Upesciemā pašreiz dzīvo 1200 iedzīvotāju. Upesciemā pašvaldības valdījumā ir 11,5 ha zemes. Upesciema centrālo daļu veido Ziedu, Skolas un Elenburgas ielas krustojums, kur izvietota Berģu mākslas un mūzikas skola, daudzdzīvokļu dzīvojamās mājas, Upesciema tautas bibliotēka, un autobusa pietura.

Autoceļa E67 posma A4 Rīgas apvedceļš (Baltezers – Saulkalne) projekts paredz jaunas brauktuves izbūvi (2 joslas katrā virzienā) un visu vienlīmeņa šķērsojumu un pieslēgumu likvidēšanu. Upesciema centru šķērsos viens no šiem savācējceļiem - autoceļa A4 Rīgas apvedceļš projektētā vietējās satiksmes josla pieslēdzoties Elenburgas ielai.

No Rīgas caur Upesciemu kursē Rīgas pilsētas 28. autobusa maršruts pa Skolas ielu un Elenburgas ielu uz Langstiņiem. Pa šo maršrutu iet arī veloceļņš.

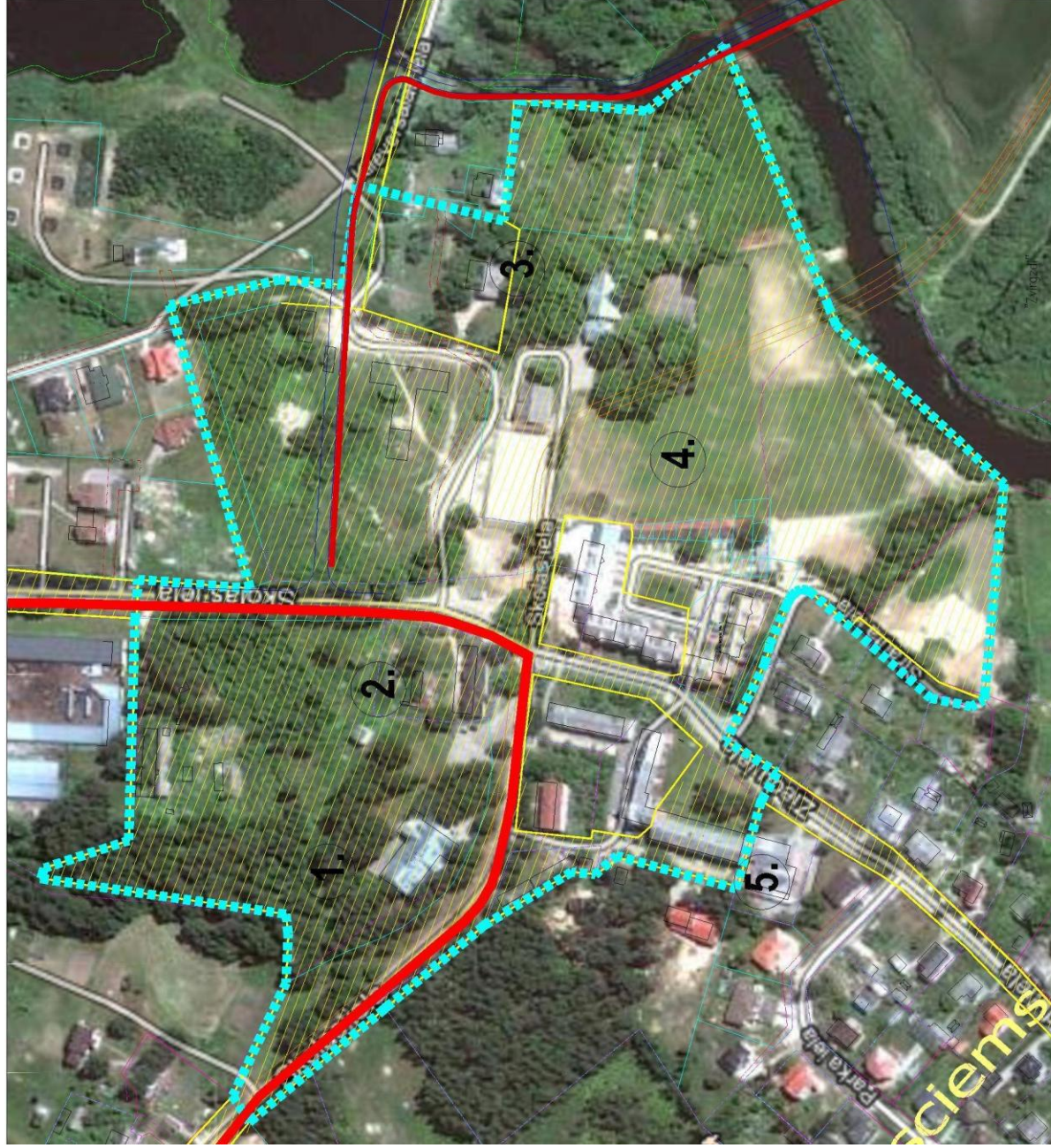
### Skats uz Upesciema centru no putna lidojuma










## EKSPLIKĀCIJA

1. Berģu Mūzikas un mākslas pamatskola
2. Upesciema Tautas bibliotēka
3. Berģu Mūzikas un mākslas pamatskolas pirmsskolas grupiņas
4. Sporta laukumi
5. Veikals



## APZĪMĒJUMI

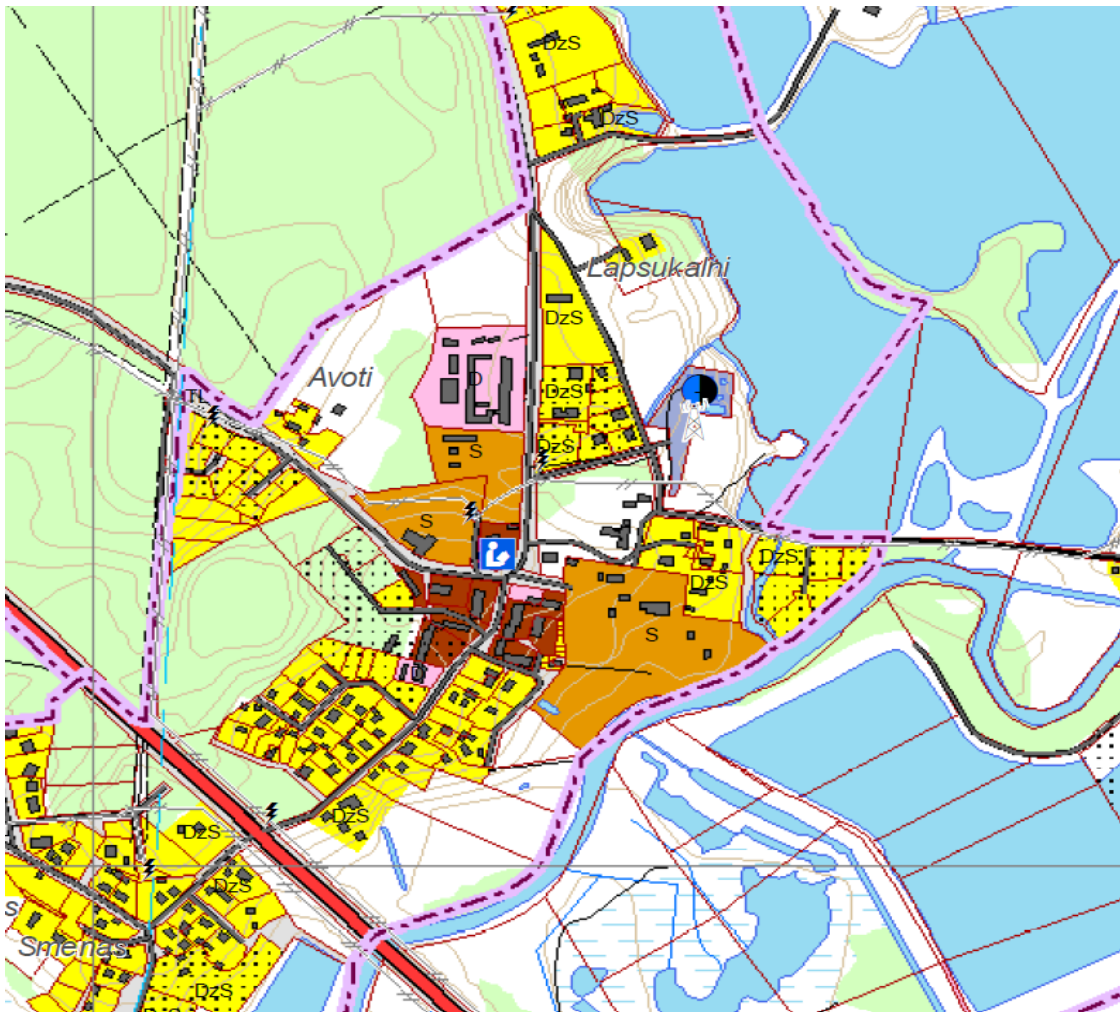
-  projekta robeža
  -  pašvaldības īpašums
  -  velosceļš
  -  1. trases variants
  -  2. trases variants
- projektētās vietējās satiksmes joslas  
autoceļa A4 Rīgas apvedceļš  
- savācējs ar pieslēgumu Elenburgas ielai.

Pielikums Nr.2

Upesciema centra aerofoto ar projekta robežu un pašvaldības īpašumā esošo teritoriju robežām



### Teritorijas esošā (atļautā) izmantošana



**APZĪMĒJUMI:**

Pašreizējā izmantošana

- Savrupmāju dzīvojamās apbūves teritorija (DzS)
- Mazstāvu dzīvojamās apbūves teritorija (DzD)
- Daudzstāvu dzīvojamās apbūves teritorija (DzD)
- Sabiedriskas nozīmes objektu teritorija (S)
- Komerccdarbības objektu apbūves teritorija (D)
- Ražošanas objektu apbūves teritorija (R)
- Tehniskās infrastruktūras objektu teritorija (T)
- Satiksmes infrastruktūras objektu teritorija (TL)
- Derīgo izrakteņu ieguves teritorija (RK)
- Turpmākās izpētes teritorija
- Kapsēta
- Lauksaimniecības teritorija
- Mežsaimniecības teritorija
- Purvs
- Ūdenstece
- Ūdenstīpe

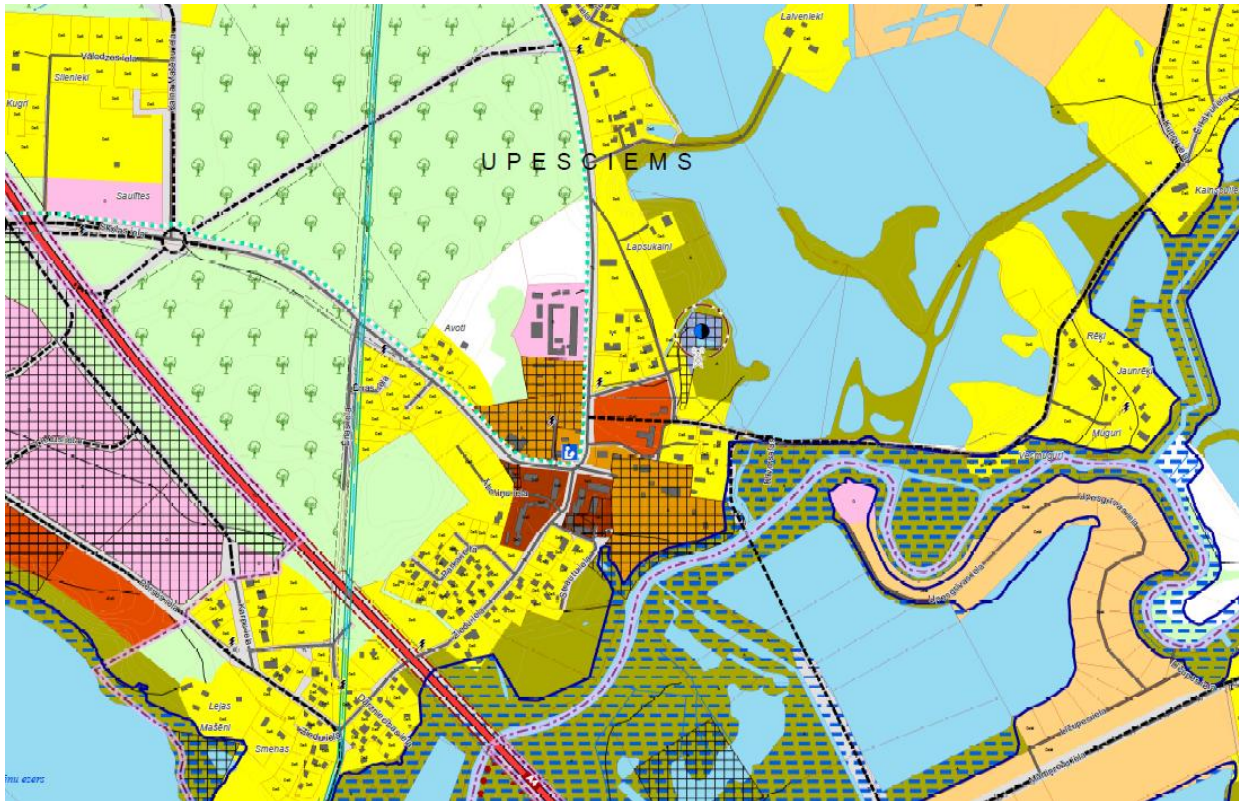
- Valsts galvenais autoceļš
- Valsts 1. šķiras autoceļš
- Valsts 2. šķiras autoceļš
- Pašvaldības autoceļš, iela
- Pārejnie ceļi
- Stīga
- Dzelzceļš, stacija, pietura
- Velocelājs
- Majstrālais gāzes vads
- Majstrālais ūdenšvads
- 110 kV elektropārvades līnija
- 20 kV elektropārvades līnija
- Transformators
- Mobilo sakaru tornis
- Ūdenstornis
- Notekūdeņu attīrīšanas iekārtas

- Pasargotā riska objekta - "Masonys Ltd"
- Piesārņots un potenciāli piesārņots vietas
- Ūdensgātnes stingri režīma aizsargosta
- Ūdensgātnes līmeskā aizsargosta
- Īpaši aizsargājama dabas teritorija
- Vietējas nozīmes arheoloģijas pieminekļi - Suniņu viduslaiku kapsēta (Valsts aizsardzības Nr.2091)
- Izstrādātie detālpārskati
- Mežu aizsargosta ap Rīgas pilsētu, izstrādāj nr.24.02.2006. līgumu

- Novada dome
- Kultūras nams
- Pamatskola
- Bērnudārzs
- Doktorāts
- Dienas aprūpes centrs
- Pasts
- Policijas iecirknis
- Ēka
- Horizontāle

- **Teritorijas esošā atļautā izmantošana** – Jaukta dzīvojamās un komercdarbības objektu apbūves teritorija (JDzD), Sabiedriskas nozīmes objektu teritorija (S), daudzstāvu dzīvojamās apbūves teritorija (DzD), Komerccdarbības apbūves teritorija (D), Savrupmāju dzīvojamās apbūves teritorija(Dzs)

### Teritorijas plānotā (atļautā) izmantošana



**APZĪMĒJUMI:**

<ul style="list-style-type: none"> <li><span style="display: inline-block; width: 15px; height: 10px; background-color: yellow; border: 1px solid black; margin-right: 5px;"></span> Savrupmāju dzīvojamās apbūves teritorija (DzS)</li> <li><span style="display: inline-block; width: 15px; height: 10px; background-color: orange; border: 1px solid black; margin-right: 5px;"></span> Mazstāvu dzīvojamās apbūves teritorija (DdM)</li> <li><span style="display: inline-block; width: 15px; height: 10px; background-color: brown; border: 1px solid black; margin-right: 5px;"></span> Daudzstāvu dzīvojamās apbūves teritorija (DdD)</li> <li><span style="display: inline-block; width: 15px; height: 10px; background-color: #8B4513; border: 1px solid black; margin-right: 5px;"></span> Sabiedriskas nozīmes objektu teritorija (S)</li> <li><span style="display: inline-block; width: 15px; height: 10px; background-color: #D2691E; border: 1px solid black; margin-right: 5px;"></span> Jaukta dzīvojamā un komercdarbības objektu apbūves teritorija (JDzD)</li> <li><span style="display: inline-block; width: 15px; height: 10px; background-color: #FF69B4; border: 1px solid black; margin-right: 5px;"></span> Komercdarbības objektu apbūves teritorija (D)</li> <li><span style="display: inline-block; width: 15px; height: 10px; background-color: #FF00FF; border: 1px solid black; margin-right: 5px;"></span> Ražošanas objektu apbūves teritorija (R)</li> <li><span style="display: inline-block; width: 15px; height: 10px; background-color: #A9A9A9; border: 1px solid black; margin-right: 5px;"></span> Tehniskās infrastruktūras objektu teritorija (T)</li> <li><span style="display: inline-block; width: 15px; height: 10px; background-color: #808080; border: 1px solid black; margin-right: 5px;"></span> Satiksmes infrastruktūras objektu teritorija (TL)</li> <li><span style="display: inline-block; width: 15px; height: 10px; background-color: #808000; border: 1px solid black; margin-right: 5px;"></span> Rekreācijas teritorija (A)</li> </ul>	<ul style="list-style-type: none"> <li><span style="display: inline-block; width: 15px; height: 10px; background-color: #E0F0FF; border: 1px solid black; margin-right: 5px;"></span> Lauksaimniecības teritorija</li> <li><span style="display: inline-block; width: 15px; height: 10px; background-color: #E0FFE0; border: 1px solid black; margin-right: 5px;"></span> Mešsaimniecības teritorija</li> <li><span style="display: inline-block; width: 15px; height: 10px; background-color: #E0E0FF; border: 1px solid black; margin-right: 5px;"></span> Purve</li> <li><span style="display: inline-block; width: 15px; height: 10px; background-color: #E0E0FF; border: 1px solid black; margin-right: 5px;"></span> Ūdensstace</li> <li><span style="display: inline-block; width: 15px; height: 10px; background-color: #E0E0FF; border: 1px solid black; margin-right: 5px;"></span> Ūdenslīnija</li> <li><span style="display: inline-block; width: 15px; height: 10px; background-color: #E0E0FF; border: 1px solid black; margin-right: 5px;"></span> Pašvaldības zeme</li> <li><span style="display: inline-block; width: 15px; height: 10px; border: 1px dashed black; margin-right: 5px;"></span> Deklarējamā teritorija</li> <li><span style="display: inline-block; width: 15px; height: 10px; background-color: #E0FFE0; border: 1px solid black; margin-right: 5px;"></span> Plānots parks</li> <li><span style="display: inline-block; width: 15px; height: 10px; background-color: #E0FFE0; border: 1px solid black; margin-right: 5px;"></span> Pamatkoka</li> <li><span style="display: inline-block; width: 15px; height: 10px; background-color: #E0FFE0; border: 1px solid black; margin-right: 5px;"></span> Vietējas nozīmes arheoloģijas piemineklis - Suniņu viduslaiku kapakšņa (Valsts aizsardzības Nr.2091)</li> </ul>	<ul style="list-style-type: none"> <li><span style="display: inline-block; width: 15px; height: 10px; background-color: #FF0000; border: 1px solid black; margin-right: 5px;"></span> Valsts galvenais autoceļš</li> <li><span style="display: inline-block; width: 15px; height: 10px; background-color: #0000FF; border: 1px solid black; margin-right: 5px;"></span> Valsts 1 šķiras autoceļš</li> <li><span style="display: inline-block; width: 15px; height: 10px; background-color: #FF0000; border: 1px solid black; margin-right: 5px;"></span> Valsts 2 šķiras autoceļš</li> <li><span style="display: inline-block; width: 15px; height: 10px; border: 1px solid black; margin-right: 5px;"></span> Pašvaldības autoceļš iela</li> <li><span style="display: inline-block; width: 15px; height: 10px; border: 1px solid black; margin-right: 5px;"></span> Plānots ceļš, iela</li> <li><span style="display: inline-block; width: 15px; height: 10px; border: 1px solid black; margin-right: 5px;"></span> Pārējais ceļš</li> <li><span style="display: inline-block; width: 15px; height: 10px; border: 1px solid black; margin-right: 5px;"></span> Slīpa</li> <li><span style="display: inline-block; width: 15px; height: 10px; border: 1px solid black; margin-right: 5px;"></span> Komercdarbības robeža</li> <li><span style="display: inline-block; width: 15px; height: 10px; border: 1px solid black; margin-right: 5px;"></span> Plānotā ciema robeža</li> <li><span style="display: inline-block; width: 15px; height: 10px; border: 1px solid black; margin-right: 5px;"></span> Kadastra robeža</li> </ul>	<ul style="list-style-type: none"> <li><span style="display: inline-block; width: 15px; height: 10px; border-bottom: 1px dashed black; margin-right: 5px;"></span> Mājietrīks ūdensvads</li> <li><span style="display: inline-block; width: 15px; height: 10px; border-bottom: 1px solid black; margin-right: 5px;"></span> 20 kV elektropārvades līnija</li> <li><span style="display: inline-block; width: 15px; height: 10px; border-bottom: 1px solid black; margin-right: 5px;"></span> Transformators</li> <li><span style="display: inline-block; width: 15px; height: 10px; border-bottom: 1px solid black; margin-right: 5px;"></span> Mobilo sakaru tornis</li> <li><span style="display: inline-block; width: 15px; height: 10px; border-bottom: 1px solid black; margin-right: 5px;"></span> Ūdensstacija</li> <li><span style="display: inline-block; width: 15px; height: 10px; border-bottom: 1px solid black; margin-right: 5px;"></span> Notekūdeņu attīrīšanas iekārtas</li> <li><span style="display: inline-block; width: 15px; height: 10px; border-bottom: 1px solid black; margin-right: 5px;"></span> Ēka</li> <li><span style="display: inline-block; width: 15px; height: 10px; border-bottom: 1px solid black; margin-right: 5px;"></span> Horizontāle</li> </ul>	<p>Vides un dabas resursu aizsardzības aizsargjoslas</p> <ul style="list-style-type: none"> <li><span style="display: inline-block; width: 15px; height: 10px; border-bottom: 1px dashed black; margin-right: 5px;"></span> Virszemes ūdensojektu aizsargjosla</li> <li><span style="display: inline-block; width: 15px; height: 10px; border-bottom: 1px dashed black; margin-right: 5px;"></span> Apbūvējamā teritorija</li> <li><span style="display: inline-block; width: 15px; height: 10px; border-bottom: 1px dashed black; margin-right: 5px;"></span> Aizsargjosla ap kultūras pieminekļiem</li> <li><span style="display: inline-block; width: 15px; height: 10px; border-bottom: 1px dashed black; margin-right: 5px;"></span> Plānotā mežu aizsargjosla ap Rīgas pilsētu</li> <li><span style="display: inline-block; width: 15px; height: 10px; border-bottom: 1px dashed black; margin-right: 5px;"></span> Meža ar ekoloģiskās nozīmes funkciju (E)</li> <li><span style="display: inline-block; width: 15px; height: 10px; border-bottom: 1px dashed black; margin-right: 5px;"></span> Meža ar rekreācijas nozīmes funkciju - mežaparks (MP)</li> </ul>
---	---	---	--	--

- **Teritorijas plānotā atļautā izmantošana** – Jaukta dzīvojamās un komercdarbības objektu apbūves teritorija (JDzD), Sabiedriskas nozīmes objektu teritorija (S), daudzstāvu dzīvojamās apbūves teritorija (DzD), Komercdarbības apbūves teritorija (D), Savrupmāju dzīvojamās apbūves teritorija(Dzs)



Maketā atspoguļojamā teritorija

